

MANYUALE GO YA KA KAROLO YA 14 YA
MOLAO WA TŠWETŠOPELE YA
PHIHLELELO YA TSHEDIMOŠO (PAIA), WA
2000 (MOLAO WA 2 WA 2000)

Manyuale wa
Phihlelelo ya
Tshedimošo wa
Dikgokaganyo
tša Mmušo
(GCIS)
2012/13

LENANEO LA DITENG

Ketapele	3
Taolelo ya GCIS	3
Dikarolo tša GCIS	3
Tlhalošo ka botlalo ya mešomo	4
Sebopego sa Bolaodi sa GCIS	7
Dintlha tša Boikgokaganyo tša Mohlankedi wa Tshedimošo	9
Tlhahli go Khomišene ya Ditokelo tša Botho ya Afrika Borwa (SAHRC) mo go šomišeng PAIA 2000	10
Tlhalošo ya dintlha tša ditaba tšeo GCIS e swerego direkoto ka ga tšona	10
Direkoto tšeo di hwetšagalago ka bonako go GCIS	12
Tshepedišo ya go dira kgopelo	12
Ditharollo tšeo di hwetšagalago mabapi le ditiro goba go palelwa ke go šoma ga molao	13
Ditefo tše di laeditšwego	14
Diforomo tšeo di laeditšwego bakeng sa go fihlelela direkoto tša mokgatlo wa setšhaba	15

1. KETAPELE

Molao wa Tšwetšopele ya Phihlelelo ya Tshedimošo (PAIA) wa 2000 o bolela gore mokgatlo o mongwe le o mongwe o swanetše go hlopha Mohlankedi wa Tshedimošo le Motlatšamohlankedi wa Tshedimošo goba Batlatšamohlankedi ba Tshedimošo ba tlogo ikarabela bakeng sa go šomana le dikgopelo tša go fihlelela tshedimošo le go thuša bakgopedi go dira dikgopelo tša bona.

Manyuale wo o tšweleditšwe bjalo ka tlhahli gore maloko a setšhaba a ka fihlelela bjang tshedimošo yeo e swerwego ke ba Tshepetšo ya Dikgokaganyo le Tshedimošo ya Mmušo (GCIS). E hlaloša gore ke tshedimošo efe yeo e hwetšagalago go tšwa go kgoro gomme e go botša gore phihlelelo yeo o ka e hwetša bjang. Manyuale o thuša go kgontšha phihlelelo ya tshedimošo, yeo e hlagišitšwego ka go Molaotheo wa Repabliki ya Afrika Borwa wa 1996.

Ntle le direkoto, tšeo gape di bitšwago difaele, manyuale o na le dintlha tša boikgokaganyo tša Kantoro ya Mohlankedi wa Tshedimošo le tša Motlatšamohlankedi wa Tshedimošo wa GCIS.

2. TAOLELO YA GCIS

Taolelo ya motheo ya GCIS ke go fa boetapele bja leanotshepedišo ka go dikgokaganyo tša mmušo le go tswalanya ditshepedišo tša kgokaganyo tšeo di tlogo netefatša gore setšhaba se hwetša tshedimošo ka ga melaotshepedišo, maano le mananeo a mmušo.

Ponelopele: Mošito wa dikgokaganyo tša go kgahliša mmušong.

Morero: Go hlagiša ditirelo tša seprofešenale, go beakanya le go hlohletša kobamelo le maemo bakeng sa tshepedišo ye e phethagatšago ya kgokaganyo ya mmušo le go fa melaetša ya mmušo ye e swaraganego ka maikemišetšo a go boledišana le batho pele ga nako ka melaotshepetšo, maano, mananeo le dikatlego tša mmušo.

2.1 DIKAROLO TŠA GCIS

GCIS e bopilwe ka tsela ya go phethagatša taolelo ya yona bjalo ka ge go boletšwe ka godimo. E na le dikarolo goba bolaodibogolo bo 15:

- 2.1.1 Ditšweletšwa le Dibaka
- 2.1.2 Kwalakwatšo le Phatlalatšo
- 2.1.3 Molaotshepedišo le Dinyakišišo
- 2.1.4 Ditirelo tša Ditšhelete, tša Taolo ya Kabo ya Ditirelo le tša Tlaleletšo
- 2.1.5 Merero ya Bašomi
- 2.1.6 Taolo ya Tshedimošo le Theknolotši
- 2.1.7 Taolo ya Thoto le Dinolofatši
- 2.1.8 Kantoro ya Togamaano ya Leanotshepetšo le Taolo ya Mananeo
- 2.1.9 Tlhahlo le Tlhabollo

- 2.1.10 Bohlokometri bja Sehlopha: Lefapha la Ekonomi le Mešomo; Tlhabollo ya Mananeokgoparara; Toka, Thibelo ya Bosenyi le Tšhireletšo; Dikamano tša Boditšhabatšhaba, Kgwebo le Tšhireletšo
- 2.1.11 Bohlokometri bja Sehlopha: Tlhabollo ya Batho; Tšhireletšo ya Leago le Tlhabollo ya Setšhaba; Taolo le Tshepedišo
- 2.1.12 Bokgokaganyi bja Profense le Selegae
- 2.1.13 Dikamano tša Bobegaditaba
- 2.1.14 Kwalakwatšo le Ditheko tša Bobegaditaba
- 2.1.15 Tlhakišo ya ka Gare

2.2 TLHALOŠO KA BOTLALO YA MEŠOMO

2.2.1 LEKALA: TSHEPETŠO LE PHATLALATŠO

Lekala la **Tshepetšo le Phatlalatšo** le kgokaganya peakanyo le phethagatšo ya Leano la Bosetšhaba la Dikgokaganyo.

Mešomo ya lekala le ke go:

- dira dinyakišišo go lekodišiša ka fao mmušo o swanetšego go fihlelela dinyakwa tša setšhaba tša kgokaganyo ka gona
- hlokomela ka fao babegaditaba ba begago ka mananeo a mmušo ka gona go tšwa ponegong ya dikgokaganyo
- fa tlhahlo ya leanotshepetšo tekolong le tshekatshekong ya bobegaditaba bja kgatišo le bja elektroniki go tsenya letsogo dikgokaganyong tša mmušo tša seprofešenale le ka nako
- tšweletša ditšweletšwa/dibaka tša kgokaganyo le dikagare tša gona
- reka nako ya kwalakwatšo le/goba sekgoba seo se nyakegago bakeng sa katlego ya masolo a kwalakwatšo ya mmušo
- nolofatša tlhahlo ya kgokaganyo le tlhabollo ya mabokgoni ya bakgokaganyi ba mmušo.

Lekala le na le bolaodibogolo bjo bo latelago:

- Ditšweletšwa le Dibaka
- Molaotshepedišo le Dinyakišišo
- Kwalakwatšo le Phatlalatšo

A Ditšweletšwa le Dibaka bo ikarabela go bakeng sa dibaka tše di akaretšago tša kgokaganyo tša go hlolwa le go sepetšwa ke GCIS. Dibaka tše ke karolo ya boitlamo bja rena go boloka maAfrika Borwa le bakgathatema go gongwe ba na le tshedimošo ka melaotshepetšo le mešomo ya mmušo le menyetla yeo e tšwelelago mananeong a bakeng sa badudi, dikgwebo le bašomimmogo ba bangwe.

B Molaotshepedišo le Dinyakišišo e dira dinyakišišo go lekodišiša ka fao mmušo o swanetšego go fihlelela dinyakwa tša setšhaba tša kgokaganyo ka gona le go hlokomela ka fao babegaditaba ba begago ka mananeo a mmušo ka gona go tšwa ponegong ya dikgokaganyo.

- C Kwalakwatšo le Phatlalatšo** e netefatša gore GCIS e na le maanotshepetšo a a phethagetšego a kwalakwatšo le phatlalatšo bakeng sa ditsweletšwa le dibaka tša yona

2.2.2 LEKALA: DIKGOKAGANYO MAGARENG GA DIKGORO LE TAOLO YA BAKGATHATEMA

Lekala la **Dikgokaganyo Magareng ga Dikgoro le Taolo ya Bakgathatema** le thuša ka boetapele le dikeletšo tša leanotshepetšo go ditshepedišo tša dikgokaganyo tša mmušo wa Bosetšhaba le wa selegae. Maikemišetšo a lona ke go matlafatša tshepetšo ya dikgokaganyo tša mmušo le go phethagatša tlhabollo ya dikgokaganyo ka go šomiša dikgokaganyo tseo di sa šitišego bonolo, ka go šomiša dikamano le bašomimmogo ba maleba;; le go netefatša gore setšhaba se hwetša tshedimošo ka ga melaotshepedišo ya mmušo go kaonafatša maphelo a bona.

Mešomo ya lekala le ke go:

- fa boetapele bja leanotshepetšo dikgokaganyong tša mmušo
- matlafatša le go laola tshepetšo ya dikgokaganyo tša mehutahuta bakeng sa mošomo wo o phethagetšego le tsepamo ya maleba
- aga ditirišano le bakgathatema ba leanotshepetšo ka maikemišetšo a go tšwetšapele ponelopele ya GCIS.

Lekala le na le bolaodibogolo bjo bo latelago:

- Bokgokaganyi bja Profense le Selegae
- Dikamano tša Bobegaditaba
- Bohlokamedi bja Sehlopha: Lefapha la Ekonomi le Mešomo; Tlhabollo ya Mananeokgoparara; Toka, Thibelo ya Bosenyi le Tšhireletšo; Dikamano tša Boditšhabatšhaba, Kgwebo le Tšhireletšo ya Sehlopha
- Bohlokamedi bja Sehlopha: Tlhabollo ya Batho; Tšhireletšo ya Leago le Tlhabollo ya Setšhaba; Makala a Taolo le Tshepedišo ya Sehlopha.

A Bokgokaganyi bja Profense le Selegae (P&LL) bo thuša ka boetapele mo go šomeng mmogo dikgokaganyong tša mmušo wa bosetšhaba ka go šomiša mananeo a dikgokaganyo tša mmušo wa profense. Bolaodibogolo bjo bo laola dikantoro tše senyane tša diprofense le bolaodi kantorong ya bosetšhaba.

B Dikamano tša Bobegaditaba le etapele le go sepetša tirišano magareng ga mmušo le bobegaditaba. Ntlha ye bohlokwa taolelong ya lona ke go tšwetša pele le go nolofatša kwešišo ya bobegaditaba lenaneotherong la mmušo go hlohleletša tikologo yeo e hlohleletšago go kgatha tema ka mafolofolo ga baagi; bao ba nago le tshedimošo, tsebo, ba nago le thutego go tša sepolotiki le go itshepa ditabeng tša tiišetšo ya ditokelo tša bona go kabo ya ditirelo ya go lekalekana.

C Bohlokamedi bja Sehlopha: Lefapha la Ekonomi le Mešomo; Tlhabollo ya Mananeokgoparara; Toka, Thibelo ya Bosenyi le Tšhireletšo; Dikamano tša Boditšhabatšhaba, Kgwebo le Tšhireletšo e thuša Sehlopha ka leano la karolo la dikeletšo tša dikgokaganyo le thekgo go dikgoro. E kgontšha tlhabollo ya maano a kgokaganyo a tšwago Kabineteng. Sehlopha se se thuša gape go fa

sebaka sa leano lamohlakanelwa le phethagatšo ya mohlakanelwa go phethagatša mananeo a mmušo ka bakgokaganyi.

- D Bohlokamedi bja Sehlopha: Tlhabollo ya Batho; Tšhireletšo ya Leago le Tlhabollo ya Setšhaba; Pušo le Taolo** e thuša Sehlopha ka leano la karolo la dikeletšo tša dikgokaganyo le thekgo go dikgoro. E kgontšha tlhabollo ya maano a kgokaganyo a tšwago Kabineteng. Sehlopha se se thuša gape go fa sebaka sa leano la mohlakanelwa le phethagatšo ya mohlakanelwa go phethagatša mananeo a mmušo ka bakgokaganyi.

2.2.3 LEKALA: DITIRELO TŠA KGWEBO

Lekala la **Ditirelo tša Kgwebo** le laola ditirelo tša thekgo tšeo di abjago go bolaodi.

Lekala le na le bolaodibogolo bjo bo latelago:

- Ditirelo tša Ditšhelete, tša Taolo ya Kabo ya Ditirelo le tša Tlaleletšo
 - Merero ya Bašomi
 - Taolo ya Tshedimošo le Theknolotši
 - Taolo ya Thoto le Dinolofatši
 - Kantoro ya Togamaano ya Leanotshepetšo le Taolo ya Mananeo
 - Tlhahlo le Tlhabollo
- A Ditirelo tša Ditšhelete, tša Taolo ya Kabo ya Ditirelo le tša Tlaleletšo** le fana ka boetapele bja leanotshepetšo taolong ya ditšhelete le taolong ya kabo ya ditirelo.
- B Merero ya Bašomi** e fana ka boetapele bja leanotshepetšo phethagatšong ya leanotshepetšo la kgoro la taolo ya tša Merero ya Bašomi.
- C Taolo ya Tshedimošo le Theknolotši** e fana ka tlhahlo ya leanotshepetšo yeo e amanago le taolo ya tshedimošo le theknolotši go GCIS.
- D Taolo ya Thoto le Dinolofatši** e na le maikarabelo bakeng sa bodiredi bja ka ntle bja dikgoba tša dikantoro bakeng sa GCIS.
- E Kantoro ya Togamaano ya Leanotshepetšo le Taolo ya Mananeo** le fana ka ditirelo tša taolo ya leanophethagatšo go mokgatlo go ya ka Molao wa Taolo ya Matlotlo a Setšhaba (PFMA) le melao ye mengwe ya maleba. Le na le gape maikarabelo a kabo ya tirelo ya seprofešenale tshepedišong ya diprotšeke go matlafatša phethagatšo kabong ya taolelo ya GCIS.
- F Tlhahlo le Tlhabollo** e laeditše dinyakwa tša tlhahlo le tlhabollo tša bakgokaganyi ba mmušo go ya ka leanotshepetšo la bosetšhaba la dikgokaganyo, melawanatshepetšo ya mmušo le maikemišetšo a dikgokaganyo tša mmušo ka kakakretšo. Bolaodibogolo bjo bo hlabolla gape bokgoni bja ka gare gammogo le bophelo bjo kaone bja bašomi, bong, go sepediša bong, mananeo a taolo ya bogolofadi le a bafsa.

2.2.4 LEKALA: SETHEO SA DITIRELO TŠA DIKGOKAGANYO

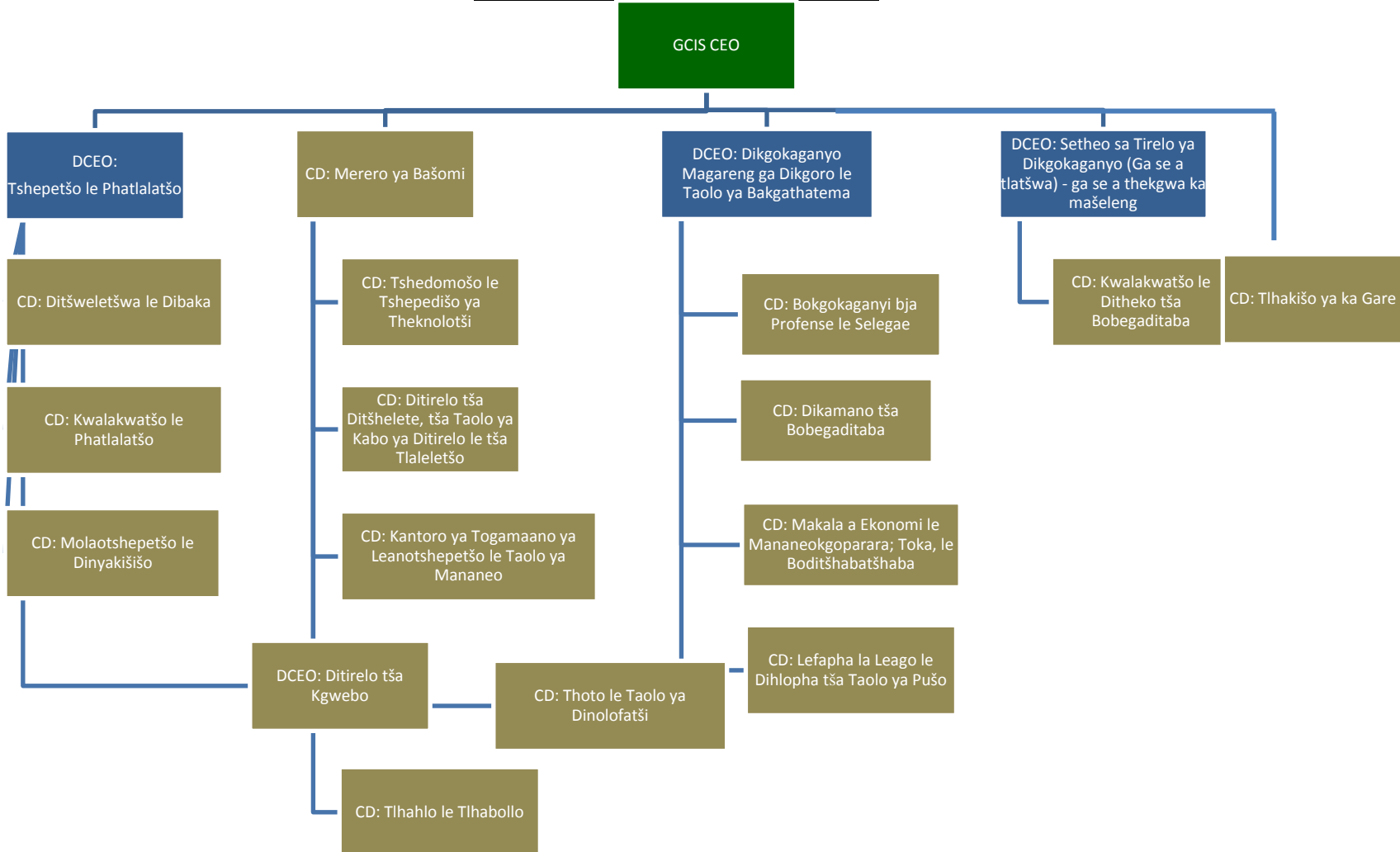
Lekala la **Setheo sa Ditirelo tša Dikgokaganyo** “le fana ka setheo sa kwalakwatšo le papatšo sa phethagatšo seo se nolofatšago pihlelelo le bodiredi bja ka ntle bja ditirelo tša kgokaganyo tše di kgethegilego legatong la mmušo.

- A Kwalakwatšo le Ditheko tša Bobegaditaba** bo fana ka ditheko tša bobegaditaba tše di kopantšwego le tšwetšopele ya kwalakwatšo bakeng sa kgoro ya bosetšhaba ka moka, go netefatša tshwaragano, maikarabelo le dikgokaganyo tša go boloka tšhelete bakeng sa mananeo a mmušo.

2.2.5 BOLAODIBOGOLO: TLHAKIŠO YA KA GARE

- A Tlhakišo ya ka** ke tirelo ya go ikemela ya go tiišetša maikemišetšo le mahlahla a therišano yeo e hlametšwego go oketša boleng le go kaonafatša mešomo ya GCIS.
E hlametšwe go kaonafatša taolo ya ditshenyegalelo, taolo le tshepedišo ya pušo.

SEBOPEGO SA BOLAODI BA GCIS



3. DINTLHA TŠA BOIKGOKAGANYO TŠA MOHLANKEDI WA TSHEDIMOŠO

Mohlankedimogolophethiši (CEO) ke Mohlankedi wa Tshedimošo go ya ka PAIA ya 2000. GCIS e na le Motlatšamohlankedi wa Tshedimošo yo motee:

Mohlankedi wa Tshedimošo: Mohumahadi Phumla Williams

Aterese ya poso: Private Bag X745
PRETORIA
0001

Aterese ya mmila: 1035 Francis Baard Street
Tshedimosetso House
Hatfield
Pretoria
0028

Imeili phumla@gcis.gov.za

Mogala: 012 473-0236
Fekese: 012 325-3020
Sele: 083 501 0139

Motlatšamohlankedi wa Tshedimošo: Morena Keitumetse Semakane

Mogala: 012 473-0128
Fekese: 012 326-7447
Sele: 079 696 1826
Imeili keitu@gcis.gov.za

4. TLHAHLI GO KHOMIŠENE YA DITOKELO TŠA BOTHO YA AFRIKA BORWA (SAHRC) MO GO ŠOMIŠENG PAIA 2000 [KAROLO YA 14 (1) (C)]

SAHRC (yeo moragonyana ka mo tokumenteng e bitšwago “Khomišene”) go ya ka Karolo ya 10 ya PAIA ya 2000, e tla beakanya tlhahli ya go šomiša Molao wo. Tlhahli ye e tla hwetšagalwa go Khomišeneng. Dipotšišo dife goba dife tšeo di amanago le tlhahli di swanetše go lebišwa go Khomišene go:

SAHRC
Private Bag X2700
Houghton
2041

Mogala: 011 877 3600

Fekese: 011 403 0625
Imeili: PAIA@sahrc.org.za
Websaete: www.sahrc.org.za

5. TLHALOŠO YA DINTLHA TŠA DITABA TŠEO GCIS E SWEREGO DIREKOTO KA GA TŠONA – KAROLO YA 14 (1) (D)

5.1 Bakeng sa nolofatšo ya kgopelo go ya ka Molao, tlhalošo ya dintlha tša ditaba goya ka Molao, dintlha tša ditaba tšeo GCIS e swerego rekoto gammogo le magoro a direkoto tšeo di swerwego e ka mokgwa wo o latelago:

A Ditsweletšwa le Dibaka

- dipego
- dikgatišobaka
- tshedišo e hwetšagala go websaete ya GCIS, websaete ya Tshedimošo ya Mmušo, websaete ya Vuk'uzenzele le websaete ya Ditirelo tša Mmušo
- ditokumente tša molaotshepedišo le tša tlhahli
- *South Africa Yearbook* le *Pocket Guide to South Africa*.

B Kwalakwatšo le Phatlalatšo

- dipego
- poroutšhara ya kwalakwatšo.

C Molaotshepedišo le Dinyakišišo

- dipego le ditatamente
- dintlha tša taetšo le ditšhišinyo tša dinyakišišo
- kgoboketšo ya data, dipego le ditlhagišo
- Molao wa Setheo sa Tlhabollo ya Bobegaditaba le Pharologanyo (MDDA) wa 2002 (Molao wa 14 wa 2002).
- tšhupamegala ya tshedimošo (Tšhupamegala ya Tshedimošo ya Mmušo wa Afrika Borwa, Tšhupamegala ya Tshedimošo ya Boikgokaganyo, Tšhupamegala ya Tshedimošo ya Bobegaditaba le Diprofaele)
- dipego ka kakaretšo tša ditaba tša boditšhabatšhaba le tša selegae
- ditemana tše di feleletšego tša dipego tša ditaba tša boditšhabatšhaba gammogo le tša selegae
- dikagare tša dikgokaganyo le melaetša ye bohlokwa.

D Ditirelo tša Ditšhelete, tša Taolo ya Kabo ya Ditirelo le tša Tlaleletšo

- dathapeisi ya baabi ba ditirelo
- direkoto le ditatamente tša ditšhelete
- maanotshepetšo le ditshepedišo
- dipego.

E Merero ya Bašomi

- maanotshepetšo, ditshepedišo le dimanyuale
- mangwalo a ditaba tša ka gare
- leanotshepetšo la tlhabollo ya tša Merero ya Bašomi.
- lenaneo la boikgokaganyo la bahlankedi ba tshedimošo ka mmušong.

F Taolo ya Tshedimošo le Theknolotši

- ditokumente tša molaotshepedišo le tša tlhahlo
- dimanyuale
- dipego.

G Taolo ya Thoto le Dinolofatši

- dipego.

H Kantoro ya Togamaano ya Leanotshepetšo le Taolo ya Mananeo

- ditokumente tša protšeke
- dipego
- *Manyuale wa Taolo ya Protšeke*
- *Lenaneo la Dikgokaganyo tša Mmušo*
- ditokumente tša leanotshepetšo.

I Tlhahlo le Tlhabollo

- dipego
- leanotshepetšo la tlhabollo ya tša Merero ya Bašomi.

J Bohlokamedi bja Sehlopha

- maanotshepetšo a dikgokaganyo
- melaetša ye bohlokwa

K Bokgokaganyi bja Profense le Selegae

- dipego
- Maanotshepetšo a Mafelo a Tirelo a Thusong
- maanotshepetšo le didirišwa tša tlhabollo ya dikgokaganyo
- didirišwa tša tšwetšopele le kwalakwatšo
- *Pukukgakollo ya Bakgokaganyi ba Mmušo*
- didathapeisi tša bakgokaganyi
- maanotshepetšo a kgokaganyo

L Dikamano tša Bobegaditaba

- mangwalo a ditaba
- maanotshepetšo a kgokaganyo
- maanotshepetšo a bobegaditaba
- didathapeisi ya bobegaditaba.

M Kwalakwatšo le Ditheko tša Bobegaditaba

- diphatlatšo (dikgatišo)
- kgašo ya dikwalakwatšo le ya mananeo
- mešongwana ya kwalakwatšo le ya phatlatšo
- dipego tša go reka bobegaditaba
- dipego
- diswantšho tša go gatišwa pampiring le tša bitio.

N Tlhakišo ya ka Gare

- dipego.

5.2 DIREKOTO TŠEO DI HWETŠAGALAGO KA BONAKO - KAROLO YA 14 (1) (E)

Tshedimošo yeo e hwetšagalago websaeteng ya GCIS, www.gcis.gov.za, e utollwa ka boithaopo. Ditšweletšwa tše dingwe tša tshedimošo gammogo le didirišwa tša go utollwa ka boithaopo di akaretša:

- dipego
- dipukwana
- mangwalo a ditaba
- didirišwa tša kwalakwatšo
- diphoustara
- diphamfolete
- matlakala
- ditemana tša ditaba go www.info.gov.za
- ditemana tša ditaba go www.thusong.gov.za
- ditemana tša ditaba go www.sanews.gov.za

5.3 TSHEPEDIŠO YA GO DIRA KGOPELO

a. Go fiwa goba go ganetšwa kgopelo

Mokgopedi o swanetše go fiwa phihlelelo ya rekoto ya mokgatlo wa mmušo ge:

- mokgopedi a kgotsofatša dinyakwa ka moka tša tshepedišo ka Molaong tšeo di amanago le kgopelo ya phihlelelo ya rekoto yeo
- phihlelelo ya rekoto yeo ga e ganwe ka baka la kganetšo yeo e boletšwego ka Molaong.

b. O ka fihlelela bjang rekoto

- Mokgopedi o swanetše go šomiša fomo (Fomo ya A) yeo e gatišitšwego Kuranteng ya Mmušo, (Tsebišo ya Mmušo R187 ya 15 Dibokwane 2002).
- Mokgopedi o swanetše go laetša gape ge e le gore o nyaka khophi ya rekoto goba o nyaka go etela dikantoro tša GCIS go tla go bona rekoto. Ka ntle ga fao, ge e le gore rekoto ga se sengwalwa sa pampiri, ge go kgonagala e ka bonwa ka sebopego seo e kgopetšwego ka sona.
- Ge mokgopedi a kgopela phihlelelo ka sebopego se itšego (mohlala. khophi ya pampiri, khophi ya elektroniki, bjalobjalo) gona o swanetšego go fiwa phihlelelo ka sebopego seo. Ka ntle le ge e le gore go dira seo go tla thulana ka mo go sa nyakegego le tshepedišo ya mokgatlo wa setšhaba seo se amegago, goba go senya rekoto, goba go tlola molao wa tokelo ya ngwalollo yeo e sego ya Mmušo. Ge ka mabaka ao a kwagalago phihlelelo e sa fiwe ka sebopego seo se kgopelwago eupša ka sebopego se sengwe, gona tefo e swanetše go hlakantšhwa go ya ka tsela yeo mokgopedi la mathomo a e kgopetšego.
- Ge e le gore, godimo ga kgopelo ya gagwe ya rekoto ka go ngwalelwa, mokgopedi o rata go tsebišwa ka ga sephetho ka tsela efe goba efe ye nngwe, mohlala, ka mogala, se se swanetše go laetšwa.
- Ge mokgopedi a kgopela tshedimošo legatong la motho yo mongwe, maemo ao kgopelo e dirwago ka wona a swanetše go laetšwa.
- Ge mokgopedi a sa kgone go bala goba go ngwala, goba a na le bogolofadi, kgopelo e ka dirwa ka molomo. Mohlankedi wa Tshedimošo o swanetše go

tlatša foromolegatong la mokgopedi yo bjalo gomme a mo fe khophi ya foromo ye e tladitšwego.

c. Ditefo tšeo di lefelwago bakeng sa kgopelo le tsebišo ya sephetho sa phihlelelo

- Mokgopedi yo a nyakago phihlelelo go rekoto yeo e nago le tshedimošo ya ka boyena, mokgopedi woo ga go Hlokagale gore a lefe tefo ya kgopelo. Bakgopedi ba bangwe ba swanetše go lefa tefo ya kgopelo ya R35.
- Mohlankedi wa Tshedimošo o swanetše go tsebiša mokgopedi (ntle le mokgopedi yo a tlilego ka boyena) ka tsebišo, yeo e kgopelang mokgopedi go lefa tefo ya kgopelo yeo e leditšwego (ge e le gore e gona) le dipositi (ge e le gore e gona) pele go šongwa ka kgopelo.
- Mokgopedi a ka dira boipiletšo bja ka gare, mo go swanetšego, goba a dira kgopelo go kgorotshoko kgahlanong le tefišo goba tefo ya tefelo.
- Ka morago ga ge Mohlankedi wa Tshedimošo a tšere sephetho ka ga kgopelo, mokgopedi o swanetše go tsebišwa ka ga sephetho se bjalo ka tsela yeo mokgopedi a kgopetšego go tsebišwa ka yona.
- Ge kgopelo e dumeletšwe tefo ye nngwe gape ya tefelo ya phihlelelo e swanetše go lefelwa go e hlagiša leswa le go e nyakwa le go e lokiša go nako efe goba efe yeo e nyakwago ka bontši bja diiri tšeo di beetšwego go nyaka le go lokiša rekoto ka mabaka a ge motho a nyaka kutollo.
- Phihlelelo go rekoto e tla thibelwa go fihlela ge mokgopedi a lefile ditefelo ka moka tšeo di nyakegago.

6. DITHAROLLO TŠEO DI HWETŠAGALAGO MOLAONG GOBA TŠEO DI LEGO MABAPI LE GO PALELWA KE GO TŠEA MAGATO

Magato a latelago a gona gore batho ba bege goba ba rarolle ditatofatšo tša ditiro tša bohlankeledi tša go aroga, go sebe botse, ditlolomolao goba tša go hlokomologwa ke GCIS:

a. Magato a mabapi le go bega goba a go rarolla

- Ditharollo tše mabapi le ditiro goba go palelwa ke go tšea magato go ya ka PAIA, 2000: Maatla a taolo go boipiletšo bja ka gare go mabaka a Molao wo ke Tona. Ka morago ga go latela magato ka moka a tharollo a boipiletšo bja ka gare, kgopelo e ka tsenywa le kgorotshoko (dikarolo tša 78 - 82).
- Mošomi wa mmušo a ka tsenya pelaelo goba ngongorego gore e nyakišišwe ke Khomišene ya Tirelo ya Mmušo mabapi le tiro ya semmušo goba tlhokomologo ya yona (Karolo ya 35 ya Molao wa Tirelo ya Mmušo wa 1994 [Molao wa 103 wa 1994]).
- Motho a ka šomiša ditharollo tša mošomong mabapi le ditiro tša semmušo goba ditlhokomologo tša yona tšeo di amanago le mešomo, mohlala dingangišano ka ga ditokelo (Molao wa Tirelo ya Mmušo wa 1994, le Molao wa Dikamano tša Mešomo wa 1995 [Molao wa 66 wa 1995]).
- Motho a ka tsenya ngongorego le mohlahlobi wa mešomo mabapi le tlolo efe goba efe yeo e umakilwego ya Molao wa Maemo a Motheo a Mešomo, wa 1997 (Molao wa 75 wa 1997 - Karolo 78(1)(a), goba Molao wa Tekatekano ya Mešomo, 1998 (Molao wa 55 wa 1998) - Karolo 34(e).
- Motho a ka tsenya ngongorego le mohlokomedi wa mešomo mabapi le tiro ya semmušo goba tlolomolao yeo e gononwago e sego molaong goba yeo e sego

ya maleba (Molaotheo le Molao wa Mošireletši wa Setšhaba, 1994 [Molao wa 23 wa 1994]).

- Motho a ka tsenya ngongorego le SAHRC mabapi le tiro ya semmušo goba tlhokomologo ya yona yeo go gononelwago gore e bopa kgatako ya goba tšhošetšo go tokelo efe goba efe ya motheo (Molao wa Khomišene ya Ditokelo tša Botho wa 1994 [Molao wa 54 wa 1994]).
- Gore o šireletšwe go tefeletšo ka lebaka la kutollo ya mabapi le maitshwaro ao a sego molaong goba ao a sa amogelegego a mongmošomo goba mošomi le wena, motho yoo a ka latela ditshepedišo tša kutollo tšeo di lego ka gare ga Molao wa Dikutollo tšeo di Šireleditšwego wa 2000 (Molao wa 26 wa 2000).
- Motho a ka šomiša ditharollo tše dingwe tša semolao tše bjalo ka go hloma dikgato tša tshekatsheko ye mpsha ya semolao ya kgato ya tiragatšo go ya ka Molao wa Tšwetšopele ya Taolo ya Toka wa 2000 (Molao wa 3 wa 2000).

b. Ditharollo tše dingwe tša go thekga

- Motho a ka kgopela mabaka a kgato ya tiragatšo go ya ka Molao wa Tšwetšopele ya Taolo ya Toka wa 2000 (Karolo ya 5).
- Motho a ka kgopela phihlelelo go direktoto tša kgoro ya mmušo goba -mokgatlo o mongwe wa setšhaba go ya ka PAIA 2000 (Karolo ya 11).

c. Maikarabelo a go bega

- Mošomi wa mmušo, ka nako ya mošomo wa gagwe wa semmušo, o wa gapeletšega go ya ka Mokgwa wa Maitshwaro wa Bašomi ba Mmušo go bega go bolaodi bja maleba, boradia, bomenetša, sepitša, taalompe le tiro efe goba efe ye nngwe yeo e dirago molato goba yeo e lego kotsi go dikgahlego tša setšhaba. Mošomi, yo a palelwago ke go kgotsofatša dinyakwa tše o na le molato wa maitshwaro mabe. (Molawana wa B.3 le wa C.4.10 wa Kgaolo ya 2 ya Melawana ya Tirelo ya Mmušo wa 2001)
- Maikarabelo a mongmošomo le mošomi o mongwe le o mongwe go utolla bosenyi le maitshwaro afe goba afe a mangwe ao a sego a loka mo lefelong la mošomo a šoma gape bjalo ka thekgo go Molao wa Dikutollo tšeo di Šireleditšwego wa 2000 (Ketapele).

DITEFO TŠE DI LAEDITŠWEGO BAKENG SA MEKGAHLO YA MMUŠO		
KAROLO YA II YA TSEBIŠO YA 187 KA KURANTENG YA MMUŠO KA 15		
DIBOKWANE 2002		
1.	Tefo ya khophi ya manyuale bjalo ka ge e laeditšwe ka go Molawana wa 5 (c) ke R0,60 go khophi ye nngwe le ye nngwe ya letlakala la bogolo bja A4 goba karolo ya lona.	
2.	Ditefo tša pušološo tšeo di laeditšwego ka go Molawana wa 7(1) di ka mokgwa wo o latelago:	
	a) bakeng sa fothokhophi ye nngwe le ye nngwe ya letlakala la bogolo bja A4 goba karolo ya yona	R0,60
	b) bakeng sa khophi ye nngwe le ye nngwe ya letlakala la bogolo bja A4 goba karolo ya yona yeo e lego khomphutheng goba ka sebopego sa elektroniki goba ya go kgona go balwa ke motšhene	R0,40
	c) bakeng sa khophi ya go kgona go balwa ke khomphiutha go:	
	(i) CD	R40,00
	d) (i) bakeng sa ngwalollo ya diswantšho tša go bonwa go letlakala la bogolo bja A4 goba karolo ya lona	R22,00
	(ii) bakeng sa khophi ya diswantšho tša go bonwa	R60,00
	e) (i) bakeng sa ngwalollo ya rekoto ya go kwewa, go letlakala la bogolo bja A4 goba karolo ya lona	R12,00
	(ii) bakeng sa khophi ya rekoto ya go kwewa	R17,00
3.	Tefo ya kgopelo ye e lefšago ke mokgopedi yo mongwe le yo mongwe ntle le ya mokgopedi ka boyena yeo e laeditšwego ka go Karolwana ya 7(2) ke	R35,00
4.	1) Ditefo tša phihlelelo tšeo di lefšago ke mokgopedi yoo a laeditšwego ka go molawana wa 7 (3) di ka mokgwa wo olatelago:	
	a. bakeng sa fothokhophi ye nngwe le ye nngwe ya letlakala la bogolo bja A4 goba karolo ya yona	R0,60
	b. bakeng sa khophi ye nngwe le ye nngwe ya letlakala la bogolo bja A4 goba karolo ya yona yeo e lego khomphutheng goba ka sebopego sa elektroniki goba ya go kgona go balwa ke motšhene	R0,40
	c. bakeng sa khophi ya go kgona go balwa ke khomphiutha go:	
	(i) CD	R40,00
	d. (i) bakeng sa ngwalollo ya diswantšho tša go bonwa go letlakala la bogolo bja A4 goba karolo ya lona.	R22,00
	(ii) bakeng sa khophi diswantšho tša go bonwa	R60,00
	e. (i) bakeng sa ngwalollo ya rekoto ya go kwewa, go letlakala la bogolo bja A4 goba karolo ya lona	R12,00
	(ii) bakeng sa khophi ya rekoto ya go kwewa	R17,00
	f. Go nyakišiša le go beanya rekoto ya kutullo, ke R15.00 go iri ye nngwe le ye nngwe goba karolo ya iri, go sa akaretšwe iri ya mathomo, yeo e hlokagalago go dira nyakišišo goba peakanyo ye bjalo.	
	2) Bakeng sa Karolo ya 22(2) ya Molao, dintlha tšeo di latelago di a šomišwa:	
	a. diiri tšeo tshela e lego diiri tšeo di swanetšego go fetwa pele go ka lefša depositi	
	b. teetharong ya tefo ya go fihlelela rekoto e lefiwa bjalo ka depositi ke mokgopedi.	
	3) Tšhelete ya go posa ye e lefelwago ge khophi ya rekoto e swanetše go romelwa go mokgopedi.	

5. DIFOROMO TŠEO DI LAEDITŠWEGO BAKENG SA GO FIHLELELA DIREKOTO TŠA MOKGATLO WA SETŠHABA

KOKETŠO YA B YA TSEBIŠO YA 187 KA KURANTENG YA MMUŠO KA 15 DIBOKWANE 2002

FOROMO YA A

KGOPELO YA PHIHLELO YA REKOTO YA MOKGATLO WA SETŠHABA
Karolo ya 18(1) ya PAIA ya 2000

[Molawana wa 2]

GO ŠOMIŠWA KE GCIS

Nomoro ya tšhupetšo:

Kgopelo e amogetšwe ke:

Kgopelo e amogetšwe ka:

Nomoro ya tšhupetšo (ge e le gore e gona)

Tefo ya kgopelo (ge e le gore e gona): R

Deposititi (ge e le gore e gona):R

Tefo ya phihlelelo: R.....

Sepheho:

.....

.....

.....

MOSAENO WA MOHLANKEDI WA TSHEDIMOŠO/MOTLATŠAMOHLANKEDI WA TSHEDIMOŠO WA GCIS.

A. Dintlha tša mokgatlo wa setšhaba

Mohlankedi wa Tshedimošo/Motlatšamohlankedi wa Tshedimošo:

B. Dintlha tša motho yo a kgopelago pihlelelo ya rekoto

- (a) Dintlha tša motho yo a kgopelago pihlelelo ya rekoto di swanetše go ngwalwa ka fase*
- (b) Efa aterese, imeili le/goba nomoro ya fekese ka Afrika Borwa mo tshedimošo e swanetšego go romelwa gona.*
- (c) Bohlatse bja maemo ao kgopelo e dirwago ka gona, ge e le gore bo gona, bo swanetše go mamatletšwa.*

Maina ka botlalo le sefane:

.....

Nomoro ya boitsebišo:

Aterese ya poso:

.....

Nomoro ya fekese:

Nomoro ya mogala:

Aterese ya imeili

Maemo ao kgopelo e dirwago ka wona, ge e dirwa legatong la motho yo mongwe:

.....

C. Dintlha tša motho yoo kgopelo e dirwago legatong la gagwe

Karolo ye e swanetše go tlašwa fela ge tshedimošo e dirwa legatong la motho yo mongwe.

Maina ka botlalo le sefane:

Nomoro ya boitsebišo:

D. Dintlha tša rekoto

(a) Efa dintlha ka botlalo tša rekoto yeo o batlago phihlelelo go yona, go akaretša le nomoro ya tšhupetšo ge e le gore o a e tseba, go kgontšha gore rekoto a hwetšwe.

(b) Ge e le gore sekgoba se se filwego ga se lekane, o kgopelwa go tšwela pele ka letlakaleng le lengwe gomme o le mamatletše foromong ye. Mokgopedi o swanetše go saena matlakala a tlaleletšo ka moka.

1. Tlhalošo ya rekoto goba karolo ya maleba ya rekoto:

.....
.....
.....
.....
.....

2. Nomoro ya tšhupetšo, ge e le gore e gona:

3. Dintlha dife goba dife tša rekoto:

.....
.....
.....

E. Ditefo

(a) Mokgopedi yo a nyakago phihlelelo ya rekoto, ntle le rekoto yeo e nago le tshedimošo ya mokgopedi ka boyena, e tla dirwa fela ka morago ga ge tefo ya kgopelo e lefilwe.

(b) O tla tsebišwa ka ga tšhelete yeo e swanetšego go e lefa bjalo ka tefo ya kgopelo.

(c) Tšhelete ye e lefiwago ya phihlelelo ya rekoto e ya ka sebopego seo phihlelelo e nyakwago ka sona le nako ye e kwagalago ya go nyakišiša le go beakanya rekoto.

(d) Ge e le gore o na le maswanedi a go se lefele tšhelete efe goba efe, o kgopelwa gore o laetše lebaka la gona

Lebaka la go se lefe tefo ya ditšhelete:

.....

.....

.....

.....

.....

F. Foromo ya phihlelelo ya rekoto

Ge e le gore o thibelwa ke bogole go bala, go lebelela goba go theeletša rekoto ka sebopego sa phihlelelo yeo e filwego ka go 1 go fihla go 4 ka fase, laetša bogole bja gago gomme o laetše sebopego seo rekoto e nyakwago ka sona.

Bogolofadi:

.....

.....

Sebopego seo rekoto e nyakwago ka sona:

.....

.....

Swaya lepokisi la maleba ka "X".

DINOUTSE:

(a) Kgotsofatšo ya dinyakwa tša kgopelo ya gago malebana le sebopego seo se hlokwego sa pihlelelo e ya ka sebopego seo rekoto e hwetšagalago ka gona.

(b) Pihlelelo ka sebopego se kgopelwago e ka ganetšwa ka mabaka a mangwe. Mo mabakeng a bjalo o tla tsebišwa ge e le gore o tla fiwa ka sebopego se sengwe.

(c) Tefo yeo e lešago bakeng sa pihlelelo ya rekoto, ge e le gore e gona, e tla laetšwa ka mokgwa wo mongwe wo sebopego seo se kgopelwago ka ona.

1 Ge e le gore rekoto e ka sebopego sa go ngwalwa goba go gatišwa:

Khopi ya rekoto*

Tlhahlobo ya rekoto

2. Ge e le gore rekoto e na le diswantšho tša go bonwa

(Tše di akareša diswantšho, diselate, dikgatišo tša bitio, diswantšho tša go hlagišwa ka khomphiutha, dithalwathalwa, bjalobjalo).

Lebelela diswantšho*

Khopi ya diswantšho*

Ngwalollo ya diswantšho*

3. Ge e le gore rekoto e na le mantšu goba tshedimošo yeo e gatišitšwego, yeo e ka tšweletšwago ka modumo:

Theeletša mosetwane wa modumo (CD)

Ngwalollo ya mosetwane wa modumo*

(Tokumente ya go ngwalwa goba ya go gatišwa)

4. Ge e le gore rekoto e swerwe ka khomphiutha goba ka sebopego sa elektroniki goba ka sebopego sa go balwa ke motšhene:

Khopi ya rekoto ya go gatišwa*

Khopi ya tshedimošo ya go gatišwa go tšwa go rekoto*

Khopi ya sebopego sa go balwa ke khomphiutha*

CD*

<p>*Ge e le gore o kgopetše khophi goba ngwalollo ya rekoto (ye e lego ka godimo), o rata gore khophi goba ngwalollo e romelwe go wena?</p> <p>Tefo ya kgopelo e a lefša.</p>	EE	AOWA
<p><i>Ela hloko gore ge e le gore rekoto ga e hwetšagale ka polelo yeo o e batlago, o tla dumelelwa phihlelelo ka polelo yeo rekoto e hwetšagalago ka yona.</i></p>		
<p>Naa o rata go fihlelela rekoto ka polelo efe?</p>		

G. Tsebišo ya sephetho mabapi le kgopelo ya phihlelelo

<p><i>O tla tsebišwa ka go ngwalelwa ge eba kgopelo ya gago e dumeletšwe/ganeditšwe. Ge e le gore o –nyaka go tsebišwa ka mokgwa wo mongwe, o kgopelwa gore o laetše mokgwa le go fa dintlha tše di hlokagalago go dira gore re kgone go fihlelela dinyakwa tša kgopelo ya gago.</i></p>
--

Naa o rata go tsebišwa ka mokgwa ofe ka sephetho mabapi le kgopelo ya gago ya phihlelelo ya rekoto?

E saennwe ka (letšatšikgweri)

.....

MOSAENO WA MOKGOPEDI/MOTHO YO KGOPELO E DIRWAGO LEGATONG LA GAGWE

Manyuale wo o saennwe le go dumelelwa ke Motlatšamohlankedi wa Tshedimošo wa GCIS, Morena Keitumetse Semakane.

Motlatšamohlankedi wa Tshedimošo: GCIS

Morena Keitumetse S. Semakane

LETŠATŠIKGWEDI: