

Tsalwa ra ku
Fikeleriwa ka
Mahungu ra
Vuhlanganisi
bya Mfumo
(GCIS)
2012/13

VUNDZENI

Vurhangi	3
Xirhumo xa GCIS	3
Swiyenge swa GCIS	3
Nhlamuselo wa matirhelo hi xitalo	4
Vurhangeri bya GCIS	7
Vuxokoxoko byo tihlanganisa na Mutirhi wa swa Mahungu	9
Nkombiso wa Khomixini ya Timfanelo ta Ximunhu ya Afrika-Dzonga mayelana ni tirhiselo ra Nawu	10
Nhlamuselo wa mabulu lawa GCIS yi khomaka tirhekhodo ta wona	10
Tirhekhodo leti kumekaka eka GCIS hi xihatla	12
Maendlelo ya xikombelo	12
Swipfuneto leswi nga kona mayelana ni ku endla kumbe ku hluleka ku endla	13
Tihakelo leti vekiweke	14
Tifomo leti vekiweke ku fikelela tirhekhodo ta nhlango wa vaakatiko	15

1. VURHANGI

Nawu wa ku Tlakusa ku Fikeleriwa ka Mahungu, 2000, wu hlamusela leswaku rhavi rin'wana ni rin'wana ri fanele ku veka Mutirhi wa swa Mahungu ni Xandla xa Mutirhi wa swa Mahungu loyi a nga ta va a langutana ni ku fambisa swikombelo swa ku fikelela mahungu ni ku tlhela a pfuneta vakomberi ku endla swikombelo swa vona.

Tsalwa ri humelerisiwile hi xikongomelo xa ku pfuneta vaakatiko hi ndlela leyi va nga fikelelaka mahungu lawa hlayisiwaka hi Vufambisi bya Mfumo bya Vuhlanganisi na Mahungu (GCIS). Yi hlamusela hi mahungu lawa ya nga kumekaka eka ndzawulo naswona yi tlhela yi hlamusela ndlela leyi u nga fikelelaka mahungu lawa. Tsalwa ri humelerisa mfanelo ya ku fikelela mahungu leyi nga kona eka Vumbiwa bya Rhiphabliki ra Afrika-Dzonga ra 1996.

Ehandle ka tirhekhodo, leti tlhelaka ti vitaniwaka tifayili, tsalwa ri tlhela ri ri ni vuxokoxoko bya vutihlanganisi bya Mutirhi wa swa Mahungu ni Xandla xa Mutirhi wa swa Mahungu va GCIS.

2. XIRHUMO XA GCIS

Xirhumo xo rhanga xa GCIS i ku nyika vurhangeri eka timhaka ta mfumo ni ku hlanganyeta tirhelo ra timhaka ta mfumo leri tiyisisaka leswaku vaakatiko va tivisiwa hi tipholisi ta mfumo, mikunguhato ni minongonoko ya wona.

Xivono: Ku va xidziva xa vuhlanganisi bya xiyimo xa le henhla eka mfumo.

Xikongomelo: Ku nyika vukorhokeri bya xiyimo xa le henhla, ku veka ni ku kucetela mafambiselo lamanene ya xiyimo xa le kahle eka vufambisi bya mahungu bya mfumo; ku fambisa mahungu yo twisiseka ya mfumo ni ku burisana na vaakatiko hi mayelana ni tipholisi, mikunguhato, minongonoko ni ku humelela ka mfumo.

2.1 SWIYENGE SWA GCIS

GCIS yi vumbiwe hi ndlela leyi nga ta endla leswaku yi hetisisa xirhumo xa yona hi ndlela leyi xi hlamuseriweke laha henhla. Yi katsa 15 wa swiphemu kumbe vulawurinkulu:

- 2.1.1 Swiendliwa na Tipulatifomo
- 2.1.2 Vuxavisi ni Vuhangalasi
- 2.1.3 Pholisi ni Vulavisisi
- 2.1.4 Timali, Vufambisi bya Maxavelo ni Vukorhokerhi byo Pfuneta
- 2.1.5 Mfuwo wa Vatirhi
- 2.1.6 Mafambiselo ya Timhaka ni Thekinoloji
- 2.1.7 Mafambiselo ya Miako na Tindzhawu to Tirhela ka tona
- 2.1.8 Nkunguhato wa Maqhingha ni Hofisi ya Mafambiselo ya Minongonoko
- 2.1.9 Ndzetelo ni Nhluvukiso.

- 2.1.10 Vufambisi bya Mitlawa: Xiyenge xa Ikonomi ni Vuthori; Nhluvukiso wa swa Vumakiwa; Vululami, Nsivela-vugevenga ni Vuhlayiseki; Ntirhisano ni Matiko ya Misava, Mabindzu ni Vuhlayiseki.
- 2.1.11 Vufambisi bya mitlawa: Nhluvukiso wa Vanhu; Nsirhelelo wa Vanhu ni Nhluvukiso wa Vaakatiko; Mafumelo ni Mafambiselo.
- 2.1.12 Ntirhisano wa Swifundzankulu ni Miganga.
- 2.1.13 Mbhurisano ni Vahangalasi va Mahungu.
- 2.1.14 Vunavetisi ni Maxavelo ya Vuhaxi (vuhangalasi) bya Mahungu.
- 2.1.15 Nkambisiso wa swa Timali.

2.2 NHLAMUSELO WA MATIRHELO HI XITALO

2.2.1 RHAVI: VULULAMISI NA VUHANGALASI

Rhavi ra **Vululamisi na Vuhangalasi** byi fambisa mavumbelo ni ku humelerisiwa ka Maqhingha ya Mbulavulo ni Tikonkulu hi ku angarhela.

Matirhelo ya rhavi leri i ku:

- endla vulavisi byo kambisisa ndlela leyi mfumo wu nga humelerisaka swilaveko swa tiko swa mbulavulo
- veka tihlo eka mahaxelo ya minongonoko ya mfumo hi vonelo ra mbulavulo
- nyika mpfuneto wa maqhingha eku hleleni ni ku ehleketsisa ka vuhaxi byo tsariwa ni bya xielekithirani leswaku byi tatisa eka tirhelo ra mbulavulo wa mfumo ra le henhla naswona ro famba hi nkarhi
- humelerisa switirho swa mbulavulo/swivandla ni mongo wa kona
- xava nkarhi wa vunavetisi/kumbe ndhawu leyi lavekaka leswaku ku ta va ni ku humelela ka nongonoko wo navetisa wa mfumo
- humelerisa ka vuleteri bya vuhlanganisi ni nhluvukiso wa vuswikoti eka swivulavuleri swa vuhlanganisi.

Rhavi leri ri katsa vulawurinkulu lebyi:

- Swiendliwa na Tipulatifomo
- Pholisi ni Vulavisi
- Vuxavisi ni Vuhangalasi.

A Swiendliwa na Tipulatifomo ri ni vutihlamuleri eka ku hambanahambana ka swivandla swa vuhlanganisi leswi tumbuluxiweke ni ku fambisa hi GCIS. Swivandla leswi i xiphemu xa vutinyiketeri bya hina eka ku endla leswaku maAfrika-Dzonga ni vanhu etindhawini tinwana va tshama va kuma mahungu hi tipholisi ni migingiriko na tindlela to humelela leti vangiwaka hi minongonoko ya vaakatiko, mabindzu ni vanwana va ringani va hina.

B Pholisi ni Vulavisi ri endla vulavisi ku kambela ndlela leyi mfumo wu nga tivisaka vaakatiko eka swilaveko swa vona swa vuhlanganisi ni ku veka tihlo eka mahaxelo ya minongonoko ya mfumo ku ya hi vonelo ra vuhlanganisi.

C Vuxavisi ni Vuhangalasi byi tiyisisa leswaku GCIS yi na maqhingha lawa ya tirhaka swo xavisa no hangalasa Swiendliwa na tipulatifomo.

2.2.2 RHAVI: NHLANGANISO WA MFUMO-NDZENI NA VUFAMBISI BYA VUTIRHISANI

Rhavi ra **Nhlanganiso wa Mfumo-Ndzeni na Vufambisi bya Vutirhisani** ri nyika vurhangeri ni mpfuneto wa maqhingha eka tirhelo ra mbulavulo ra swifundzankulu ni swifundzantsongo. Xikongomelo xa rona i ku tiyisisa tirhelo ra mbulavulo wa mfumo ni ku endla humelerisa nhluvukiso wa mbulavulo hi ku tirhisa mbulavulo lowunga ngeneleriwangiki hi ndlela ya vuxaka byo tiya ni lava khumbhekaka ni vatirhikulorhi; ni ku tiyisisa leswaku vaakatiko va tivisiwa hi tipholisi ta mfumo ni minongonoko leyi nga antswisaka vutomi bya vona.

Matirhelo ya rhavi leri i ku:

- nyika vurhangeri bya maqhingha eka mbulavulo wa mfumo
- tiyisisa ni ku fambisa tihelo ra mbulavulo wa mfumo hi ku angarhela leswaku ku wu va wa xiyimo xa le henhla naswona wu va wu tshamisekile.
- aka ntirhisano ni lava khumbhekaka eka ku fikelela xivono xa GCIS.

Rhavi leri ri katsa vulawurinkulu lebyi:

- Ntirhisano wa Swifundzankulu ni Miganga
- Mbhurisano ni Vahangalasi va Mahungu
- Vufambisi bya mitlawa: Xiyenge xa Ikonomi ni Vuthori; Nhluvukiso wa swa Vumakiwa; Vululami, Nsivela-vugevenga ni Vuhlayiseki; Ntirhisano ni Matiko ya Misava, Mabindzu ni Vuhlayiseki.
- Vufambisi bya mitlawa: Nhluvukiso wa Vanhu; Nsirhelelo wa Vanhu ni Nhluvukiso wa Vaakatiko; Mafumelo ni Mafambiselo.

A Ntirhisano wa Swifundzankulu ni Miganga lowu nyikaka vurhangeri eka ku hlanganisa mbulavulo wa mfumo wa le xikarhi ni minongoko ya mbulavulo wa swifundzankulu. Rhavi ra vulawurinkulu ri fambisa tihofisi ta swifundzankulu leswa nkaye ni vulawuri bya hofisi ya mfumo wo angarhela.

B Mbhurisano ni Vahangalasi va Mahungu ri rhangela ni ku fambisa ntirhisano ni mbulavulo eka mfumo ni vahaxi va mahungu. Lexikulu eka eka xirhumo xa rona I ku tlakusa ni ku humelerisa matwiselo ya vahaxi ya nongonoko wa mfumo ku endlela leswaku ku va ni moya lowu kucetelaka vaakatiko leswaku va ngenelela ni ku khumbheka eka mitirho ya mfumo; vaakatiko lava nga ni vutivi bya kahle, lava tivaka, va twisia tipolitiki naswona va ri na vutitshembi byo yimela timfanelo ta vona to kuma vukorhokeri byo ringanela.

C Vufambisi bya mitlawa: Xiyenge xa Ikonomi ni Vuthori; Nhluvukiso wa swa Vumakiwa; Vululami, Nsivela-vugevenga ni Vuhlayiseki; Ntirhisano ni Matiko ya Misava, Mabindzu ni Vuhlayiseki ri nyika ntsundzuxo wa mbulavulo wa maqhingha ni nseketelo eka tindzawulo. Ri pfuneta ku humelerisa ka minkunguhato ya mbulavulo leyi sukaka eka Khabinete. Mitlawa yi tlhela nakambe yi nyika xivandla eka nkatsankanyo wo kunguhata no humelerisa loku hlanganeke ka minongonoko ya mfumo hi vavulavuluri va wona.

D Vufambisi bya titlasta: Nhluvukiso wa Vanhu; Nsirhelelo wa Vanhu ni Nhluvukiso wa Vaakatiko; Mafumelo ni Mafambiselo ri nyika ntsundzuxo wa mbulavulo wa ntlawa wa maqhingha ni nseketelo eka tindzawulo. Ri pfuneta ku humelerisa ka minkunguhato ya mbulavulo leyi sukaka eka Khabinete. Mitlawa yi tlhela nakambe yi nyika xivandla eka nkatsankanyo wo kunguhata no humelerisa loku hlanganeke ka minongonoko ya mfumo hi vavulavuleri va wona.

2.2.3 RHAVI: VUKORHOKERI BYA VUFAMBISI

Rhavi ra Vukorhokeri bya Vufambisi ri fambisa vuseketeri lebyi nyikiwaka eka vafambisi.

Rhavi leri ri katsa vulawurinkulu lebyi:

- Timali, Vufambisi bya Maxavelo ni Vukorhokerhi byo Pfuneta
- Mfuwo wa Vatirhi
- Mafambiselo ya Timhaka ni Thekinoloji
- Mafambiselo ya Miako na Tindzhawu to Tirhela ka tona
- Nkunguhato wa Maqhingha ni Hofisi ya Mafambiselo ya Minongonoko
- Ku Dyondzisa ni ku Hluvukisa.

A Timali, Vufambisi bya Maxavelo ni Vukorhokeri byo Pfuneta ri nyika vurhangeri bya maqhingha eka matirhiselo ya timali ni vufambisi bya maxavelo.

B Mfuwo wa Vatirhi ri nyika vurhangeri bya maqhingha eka ku humelerisa ka mafambiselo ya vatirhi ya ndzawulo.

C Mafambiselo ya Timhaka ni Thekinoloji ri nyika nkombiso wa maqhingha mayelana ni mahlayiselo ya timhaka ni thekinoloji eka GCIS.

D Mafambiselo ya Miako na Tindzhawu to Tirhela eka tona ri ni vutihlamuleri eka maxavelo ya ndzawu ya hofisi yo tirhela eka yona ya GCIS.

E Nkunguhato wa Maqhingha ni Hofisi ya Mafambiselo ya Minongonoko ri nyika korhokelo ra mafambiselo ya maqhingha eka nhlango hi ku landzelela Nawu wa Tiko wa Mafambiselo ya Timali (PFMA) ni yinwana milawu leyi fambisanaka na wona. Nakambe ri tlhela ri va ni vutihlamuseri eka ku nyika vufambisi tiprojeke bya xiyimo xa matirhelo ya kahle eka vukorhokeri bya xirhumo xa GCIS.

F Ku Letela ni ku Hluvukisa swi kombisa vuleteri ni laveko wa nhluvukiso wa swivulavuleri swa mfumo loku fambisanaka ni maqhingha xa mbulavulo bya mfumo wa le xikarhi, tipholisi ta mfumo xikanwe ni swikongomelo hinkwaswo swa mfumo. Vulawurinkulu lebyi byi tlhela byi ndlandlamuxa vuswikoti bya lendzeni xikanwe ni vutitwi-kahle bya vatirhi, ku ngenelerisa swa rimbewu, vutsoniwa ni minongonoko ya vantshwa.

2.2.4 RHAVI: EJENSI YA NKORHOKELO BYA MBULAVULO

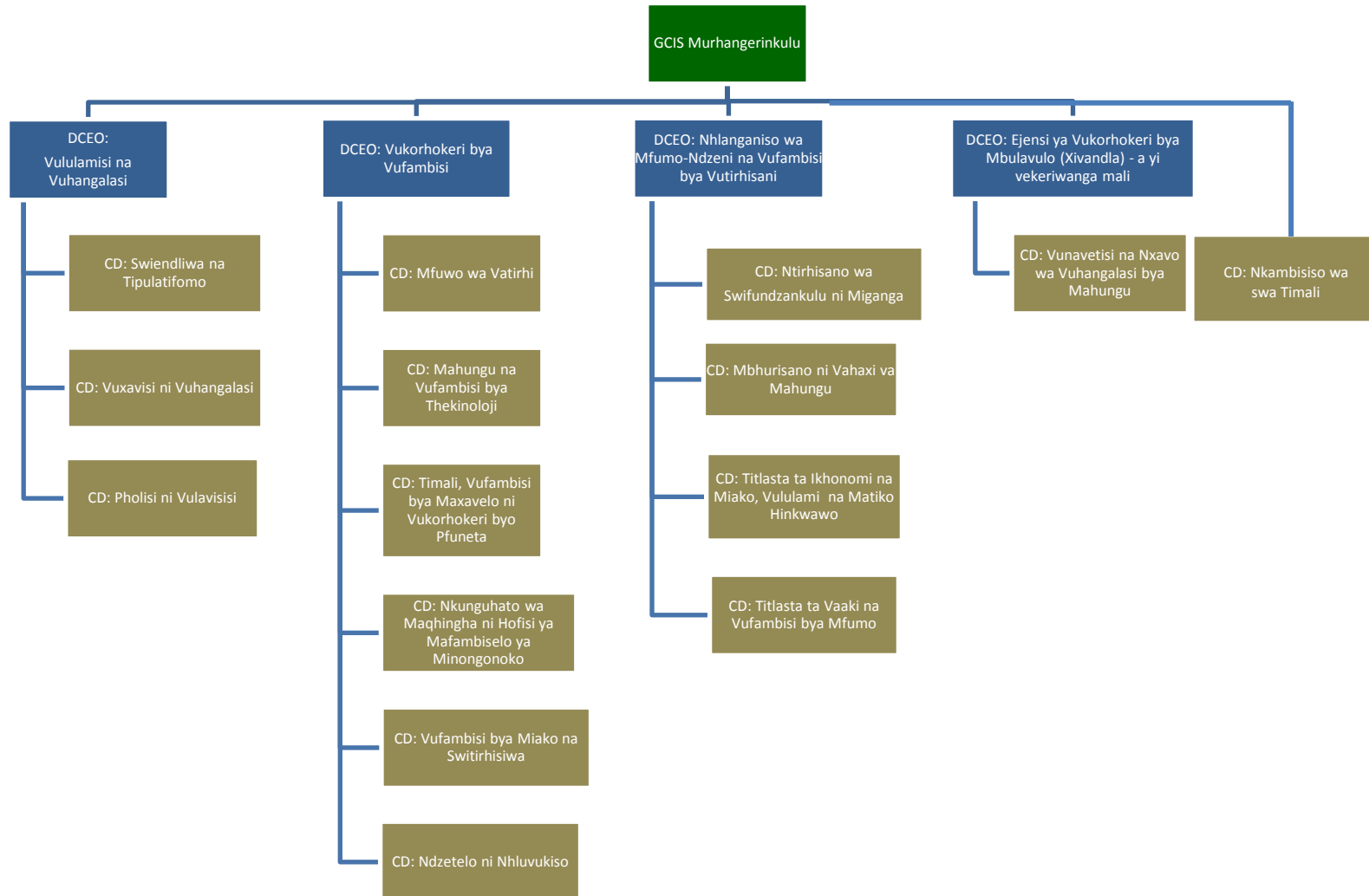
Rhavi ra **Ejensi ya Vukorhokeri bya Mbulavulo** ri nyika ejensi ya vuxavisi ni vunavetisi bya kahle lebyi tirhaka naswona byi pfuneta ku fikelela ni maxavelo ya nkorhokelo wa mbulavulo owu hlawulekeke hi ku yimela mfumo.

A Ku Navetisa ni ku Xava Vuhangalasi bya Mahungu ri nyika vukhorhokeri byo katsakanya byo xava vuhangalasi bya mahungu ni vunavetisi eka mfumo wa le xikarhi hinkwawo, ku tiyisisa ku twisiseka, ku hlamula ni ku tirhisa mali hi vukheta eka mbulavulo wa minongonoko ya mfumo.

2.2.5 VULAWURINKULU: NKAMBISISO WA TIMALI

A NKAMBISISO WA TIMALI wu tiyimele woxe naswona wu ni ntiyisiso wo tiya ni migingiriko ya tirhelo ro vutisa leri endliweke leswaku ri engetela ntikelo ni ku antswisa tirhelo ra GCIS.

VUFAMBISI BYA GCIS



3. TINOMBORO NI MATSALWA YO FIKELELA MUOFISIRI WA MBULAVULO

Murhangerinkulu (CEO) hi yena Muofisiri wa Timhaka hi ku ya hi PAIA, 2000. GCIS yi na Museketela Muofisiri wa Timhaka un'we:

Muofisiri wa Timhaka: Manana Phumla Williams

Khorefu ya poso: Private Bag X745
PRETORIA
0001

Khorefu ya xitarata: 1035 Francis Baard Street
Tshedimoseetso House
Hatfield
Pretoria
0028

Imeyili: phumla@gcis.gov.za

Riqingho: 012 473-0236

Fekisi: 012 325-3020

Riqingho ra le nyongeni: 083 501 0139

Museketela Muofisiri wa Timhaka: Mr Keitumetse Semakane

Riqingho: 012 473-0128

Fekisi: 012 326-7447

Riqingho ra le nyongeni: 079 696 1826

Imeyili: keitu@gcis.gov.za

4. MAKOMBANDLELA EKA SAHRC EKA MATIRHISELO YA PAIA, 2000 (XIYENGE XA 14 (1) C)

SAHRC (yi ta vitiwa Komixini ku ya emahlweni), hikuya hi Xiyenge 10 xa PAIA, 2000, yi ta tsala makombandlela ya matirhisele ya nawu lowu. Makombandlela lawa ya ta kumeka eka khomixini. Swivutiso mayelana na khomixini swi fanele ku kongomisiwa eka:

SAHRC
Private Bag X2700
Houghton
2041

Riqingho: 011 877 3600
Fekisi: 011 403 0625
E-mail: PAIA@sahrc.org.za
Webhusayiti: www.sahrc.org.za

5. Mahlamuselelo ya tidyondzo leti GCIS yinga na nkandziyiso – Xiyenge 14 (1) D

5.1 Hi xikongomeloo xa mafambiselo ya xikombelo hi kuya hi nawu lowu, tidyondzo leti GCIS yinga na minkandziyiso na mintlawa ya mikandziyiso leyi nga va kona ya tidyondzo hi leti landzelaka:

A Swiendliwa na Tipulatifomo

- a) Tirhipoto
- b) Timagazini
- c) Mahungu lawa ya kumekaka eka webhusayiti ya GCIS, Webhusayiti ya Mahungu ya Mfumo, webhusayiti ya *Vuk'uzenzele* na webhusayiti ya Migingiriko ya Mfumo
- d) mahungu lama nga kona eka website ya GCIS
- e) milawo ni makomba-ndlela ya tidokumente
- f) *South Africa Yearbook* na *Pocket Guide to South Africa*.

B Maxaviselo ni Mahangalaselelo

- a) tirhipoto
- b) xibukwana xa maxaviselo

C Milawu ni Ndzavisiso

- a) tirhipoto na switatimente
- b) swikongomelo na maendlelo ya ndzavisiso
- c) marungulo, tirhipoto na mikombiso
- d) Nhlango wa Nawu wa Ejensi ya Nhluvukiso wa Vuhangalasi bya Mahungu na Hambano (MDDA), 2002 (Nawu 14 wa 2002)
- e) Nxaxameto wa nkombiso wa vahangalasi va mahungu (*South African Government Directory, Directory of Contacts, Media Directory and Profiles*)

- f) tirhipoto ta swalenzhandzheni na swa laha kaya
- g) mahungu lama heleleke yo tsariwa ya le nzhandheni ni laha kaya
- h) Mongo wa Mbulavulo na mahungu ya nkoka ntsena

D Swa timali, mafambiselo na mapfunelo

- a) nxaxameto wa vanyiki va migingiriko.
- b) tirhikohodo tatimali na switatimente
- c) milawu na maendlelo
- d) tirhipoto.

E Ta vatirhi

- a) milawu, maendlelo na swiletelo
- b) mapapila ya le ndzeni
- c) mafambiselo ya swa vatirhi
- d) nxaxameto wa tinomboro to fikelela vaofisiri va mahungu eka mfumo.

F Malawulelo ya Mahungu na tekhinoloji

- a) milawu na maphepa ya swikombiso
- b) maphepha yo nhlamuselo
- c) matsalwa.

G Miako na mafambiselo ya miako

- a) matsalwa.

H Ku tilulamisela ni mafambiselo ya nongonoko

- a) matsalwa ya ti projekte
- b) matsalwa
- c) *Matsalwa ya Nhlamuselo wa Mafambiselo ya tiprojeke*
- d) *Nongonoko wa Mbulavulo wa Mfumo*
- e) matsalwa ya ku tilulamisela.

I Ku Dyondzisa no Hluvukisa

- a) matsalwa
- b) maqhingha yo hluvukisa vatirhi.

J Mafambiselo ya ntlawa

- a) maqhingha ya mbulavulo
- b) mahungu ya nkoka.

K Mimfumo ya Swifundzha ni ya miganga

- a) matsalwa
- b) maqhingha ya Senthara ya Vukorhokeri ya Thusong
- c) maqhingha yo hluvukisa mbulavulo na switirhisiwa
- d) switirhisiwa swa swinavetiso
- e) buku ya mfumo ya mbulavulo
- f) Nxaxameto wa vavulavuleri
- g) Maendlelo ya mbulavulo.

L Mbhurisano ni Vahaxi va Mahungu

- a) maphepha ya swihungwahungwana
- b) maqhingha ya mbulavulo
- c) maqhingha ya mahaxelo
- d) nxaxameto wa mahaxelo.

M Swinavetiso na maxavelo ya Vuhangalasi

- a) Swikandziyiso
- b) nongonoko wa swa vuhaxi na swinavetiso
- c) migingiriko ya maxaviselo ni mahangalasele
- d) tirhipoto ta maxavelo ya vuhangalasi bya mahungu
- e) matsalwa
- f) swifaniso ni tifilimi.

N Nkambisiso wa Timali

- a) matsalwa.

5.2 TIRHEKHODO LETI KUMEKAKA HI XIHATLA - XIPHEMU XA 14 (1) (E)

Mahungu lama nga kona eka website ya GCIS, www.gcis.gov.za, ya vekiwile hi ku swi tsakela. Yanwana ya mahungu lawa ya ni switirhisiwa swa kona leswo vekewa hi ku tsakela ya katsa:

- matsalwa
- swibukwana
- maphepha hungu
- swinavetiso swa switirhisiwa
- tiphositara
- swiphephani
- swiphephani
- swihungwahungwana eka www.info.gov.za
- swihungwahungwana eka www.thusong.gov.za
- swihungwahungwana eka www.sanews.gov.za.

5.3 MAENDLELO YA SWIKOMBELO

a. Ku nyikiwa kumbe ku aleriwa ka xikombelo

Mukomberi u fanele ku nyikiwa mpfumelelo wo tirhisa tirhekhodo ta rhavi ra unwana na unwana loko:

- Mukomberi a fikelela swilavelo hinkwaswo swanawo leswi swi yelanaku na ma kumelo ya rhekhodo yoleyo
- Mpfumelelo wo tirhisa rhekhodo yo karhi wunga ka wu nga aleriwi ntsena hi mayelana na nawu

b. Makumelo ya rhekhodo

- Mukomberi u fanele ku tirhisa fomo (fomo A) leyi nga kandziyisiwa eka maphepha ya mfumo (*Government Gazette*)

- Mukomberi u fanele a kombisa loko yena a lava khopi ya rhekhodo kumbe a navela ku vona rhekhodo yo karhi etihofisini taka GCIS. Kumbe, loko rhekhodo yi nga ri hi xivumbeko xa phepha, yi nga voniwa hi xivumbeko lexi mukomberi a xi lavaka/ loko swi endleka
- Loko mukomberi a kombela mpfumelelo hi xivumbeko xinwana (xik. maphepha, electronic, sweswo-sweswo), u fanele ku nyikiwa npfumelelo hi xivumbeko xolexo. Ehandle ka loko ku nyikiwa ka maphepha swi ta onhisela vandla ro karhi, kumbe swi nga onha, or kumbe nga ri swa mfumo
- Loko, hi ku engetela ehenhla ka nhlamulo ya xikombelo xa rhekhodo yo karhi, mukomberi u fanele a byeriwa nhlamulo hi swilo leswi nga katsaka na riqingo
- Loko mukomberi a kombela mahungu a lo rhumiwa, mukomberi u fanele ku kombisa munhu loyi a kombelaka
- Loko mukomberi a nga koti ku hlaya kumbe ku tsala, kumbe a ri mutsoniwa, xikombelo xi nga endliwa hi ku hlamusela. Mahungu ma fanele ku tsariwa eka fomo swi tlhela swi kombisa kuri munhu loyi i mani. Khopi ya fomo yi fanele ku nyiketiwa munhu loyi a ku endleriwa yena.
- ***Tihakelo ta xikombelo ni ntiviso wa matsemelo ya mhaka mayelana ni ku fikelela***
- Mukomberi loyi a lavaka ku fikelela rhekhodo leyi nga ni hungu ro khumba yena hi byakwe anga fanelanga ku hakela mali ya xikombelo. Vakomberi lavanwana va fanele ku hakela mali ya xikombelo ya R35.
- Muofisiri wa Timhaka u fanele ku tivisa mukomberi (ehandle ka lowo tikombelela) hi xitiviso lexi lavaka leswaku mukomberi a hakela ntsengo lowu vekiweke (loko ku ve wu kona) na ku tlhela a hakela mali ya diphoziti (loko yi ri xilaveko) ku nga se yiwa emahlweni hi xikombelo.
- Mukomberi anga veka xivilelo xa le ndzeni leswaku xikombelo xa yena xi langutisiwa, laha swi nga fanela, kumbe a tsarisela eka khoto ku lwisa ku hakela kumbe ku hakerisiwa hakelo (mali).
- Endzhaku ka loko muofisiri wa timhaka a bohile mhaka eka xikombelo, mukomberi u fanele ku tivisiwa hi xiboho xa konahi ku ya hi leswi mukomberi anga kombela ku tivisiwa xi swona.
- Loko xikombelo xi nyikiwile, ntsengo wo yisa emahlweni wu fanele wu hakeriwa leswaku ku ta endliwa tikhopi, ku lava ni ku lulamisa hi nkarhi wo pima lowu lavekaka ku hundza ka tiawara to lava no lulamisa rhekhodo yo paluxa.
- Ku fikelela rhekhodo swi ta siveriwa ku fikela loko tihakelo hinkwato leti faneleke ku humesiwa ti ta va ti hakeriwile.

6. SWIPFUNETO LESWI NGA KONA MAYELALA NI KU ENDLA KUMBE KU TSANDZEKA KU ENDLA

Maendlelo lawa ya landzelaka ya kumeka eka vanhu leswaku va ta vika kumbe ku pfuniwa eka tirhelo ro ka ri nga fambi hi ndlela, ri nga fanelanga kumbe ri nga ri enawini kumbe ku siya swo karhi hi vaka GCIS kumbe vatirhi va yona:

a. *Maendlelo mayelana ni ku vika kumbe ku lava ku pfuniwa*

- Swipfuneto mayelana ni swendlo kumbe ku hluleka ku endla ku ya hi nawu wa PAIA, 2000: huvo ya swikombelo ya le ndzeni hi ku ya hi xikongomelo xa Nawu lowu wa

Holobye. Endzhaku ka ku hlakata mpfuneto lowu wa le ndzeni, xikombelo xi nga endliwa ekhoto (swiphemu swa 78 – 82).

- Mutirhelamfumo anga endla xivilelo kumbe ku twa ku vava leswaku ku ta va ni ndzavisiso hi va ka Khomixini ya Vukorhokeri bya Vaaki mayelana ni xendlo kumbe ku tshika ku endla loku fambisanaka ni ntirho (Xiphemu xa 35 xa Nawu wa Vukorhokeri bya Vaaki, 1994 [Nawu 103 ya 1994]).
- Munhu a nga tirhisa swipfuneto swa vatirhi mayelana ni swendlo kumbe ku tshika ku endla ntirho ka muxaka lowu fambisanaka ni matirhelo, ku tanihi swivilelo swa timfanelo (Nawu wa Vukorhokeri bya Vaaki, 1994, ni nawu wa Vunakulobye Entirhweni, 1995 [Nawu 66 wa 1995]).
- Munhu a nga endla xivilelo eka mukamberi wa matirhelo mayelana ni ku tlula ka Nawu wa Swiyimo swa Masungulo swa ku Thoriwa, 1997 (Nawu 75 wa 1997) Xiphemu xa 78(1)(a), kumbe Nawu wa Ndzingano Entirhweni, 1998 (Nawu 55 wa 1998) Xiphemu xa 34(e).
- Munhu a nga endla xivilelo eka Musirhelela Vaakatiko mayelana ni ku hleketelela tirhelo ro ka ri nga ri enawini kumbe ri nga fanelanga kumbe ku ri ku tshika (Vumbiwa ni Nawu wa Musirhelela Vaakatiko, 1994 [Nawu 23 wa 1994]).
- Munhu a nga endla xivilelo eka eka SAHRC mayelana ni swendlo kumbe ku tshika ku endla ntirho ka muxaka lowu fambisanaka ni matirhelo leswi ehleketeleriwaka ku tlula kumbe ku chuhiseta tinwana ta timfanelo ta nkoka (Nawu wa Khomixini ya Timfanelo ta Vanhu, 1994 [Nawu 54 wa 1994]).
- Ku siveleleka eka ku humelela hi swo biha hikwalaho oka mpaluxo mayelana ni swo ka swi nga ri enawini kumbe swo ka swi nga ri swona hi muthori kumbe mutirhi-kulorhi, munhu u loyi a khumbekaka a nga landzelela maendlelo ya mpaluxo lawa ya kumekaka eka Nawu wo Sirhelela ku Paluxa, 2000 (Nawu 26 wa 2000).
- Munhu a nga tirhisa tindlela tinwana ta nawu tanihi swipfuneto ku fana ni tihuvo ta maendlelo leti langutisisaka swa nawu wa endlelo ra mafambiselo hi ku ya hi Nawu wa ku Tlakusa Vufambisi bya Vululami, 2000 (Nawu 3 wa 2000).

b. *Swinwana swipfuneto swo seketela*

- Munhu anga kombela swivangelo swa endlelo ra mafambiselo hi ku ya hi Nawu wa ku Tlakusa Vufambisi bya Vululami, 2000 (Xiphemu 5).
- Munhu anga kombela ku fikelela tirhekhodo ta ndzawulo ya mfumo kumbe yinwana ya marhavi ya vaakatiko hi ku ya hi PAIA, 2000 (Xiphemu 11).

c. *Mfanelo yo vika*

- Hi ku ya hi Ndlela ya Matikhomele, mutirhelamfumo eku tirheni ka yena u fanerile ku vikela lava faneleke hi vuxisi, vukungundwani, xixaka, tirhelo ra vusopfa kumbe swendlo swinana ni swinwana leswi nga va ka nandzu kumbe swi hlawulekisa hi ndlela yo ka yi nga ri yona eka xikongomelo xa ntsakelo wa vaakatiko. Mutirhi loyi a tsandzekaka ku landzelela leswi u ta kumewa a ri ni nandzu wo tikhoma hi ndlela yo ka yi nga fanelanga. (Xinawana xa B.3 na C.4.10 eka Xiyenge xa 2 xa Swinawana swa Vukorhokeri bya Mfumo, 2001)
- Vutihlamuleri bya muthori na mutirhi unwana ni unwana ku vika vugevenga na hanyelo rinwana na rinwana ro ka ringa ri kahle entirhweni byi tiyisisa Nawu wo Sirhelela ku Paluxa, 2000 (Vurhangi).

NTSENGO LOWU VEKIWEKE WA MINHLANGANO YA VAAKATIKO		
XIYENGE II XA XITIVISO 187 EKA GOVERNMENT GAZETTE HI TI-15 NYENYENYANA 2002		
1.	Ntsengo wa buku ya vuleteri tahi hilaha swi vekisiweke xiswona eka Xinawana xa 5(c) i R0,60 ya phepha ro koperiwa ra phepha ra A4 kumbe xiphemu xa rona.	
2.	Mintsengo yo kandziyisa kambe leyi vuriweke eka Xinawana xa 7(1) hi leyi landzelaka:	
	a) Eka phepha ro kopiwa ra A4 kumbe xiphemu xa rona	R0,60
	b) Khopi yinwana ni yinwana yo gandlisiwa ya mpimo/sayizi ya phepha ra A4 kumbe xiphemu xa rona kumbe xiphemu xa rona lexi hlayisiweke eka khomphyuta kumbe xinwana xa xilekithiraniki kumbe muchini wa muxaka wo hlayeka	R0,40
	c) Khopi leyi nga hi muxaka wo hlayeka hi khomphyuta:	R40,00
	d) (i) disiki leyintsongo (yo khomeka)	R22,00
	e) (i) Nkopunulo wa swifaniso swo vonaka swa phepha ra mpimo wa A4 kumbe xiphemu xa rona	R60,00
	(ii) Khopi ya swifaniso	R12,00
	f) (i) nkopunulo wa rhekhodo ya mpfumawulo, ya mpimo wa phepha ra A4 kumbe xiphemu xa rona	R17,00
	(ii) Khopi ya rhekhodo ya mpfumawulo.	
3.	Hakelo ya xikombelo ya mukomberi wihi na wihi, ehandle ka xikombelo ya wena nwinyi, leyi vuriwaka eka Xinawana xa 7(2)	R35,00
4.	Hakelo yo fikelela leyi hakeriwaka hi mukomberi leyi vuriwaka eka Xinawana xa	

7(3) hi leyi landzelaka:	
1) a. Khopi yinwana na yinwana ya phepha ra mpimo wa A4 kumbe xiphemu xa rona	R0,60
g) b. Khopi yinwana na yinwana yo gandliwa ya phepha ra mpimo wa A4 kumbe xiphemu xa rona lexi hlayisiweke eka khomphyuta kumbe xinwana xa xilekithirani kumbe muchini wa muxaka wo hlayeka	R0,40 R40,00
c. Khopi leyinga hi muxaka wo hlayeka hi khomphyuta:	
(i) disiki leyintsongo (yo khomeka)	R22,00
d. (i) Nkopunulo wa swifaniso swo vonaka swa phepha ra mpimo wa A4 kumbe xiphemu xa rona	R60,00
(ii) Khopi ya swifaniso	R12,00
e. (i) nkopunulo wa rhekhodo ya mpfumawulo, ya mpimo wa phepha ra A4 kumbe xiphemu xa rona	R17,00
(ii) Khopi ya rhekhodo ya mpfumawulo.	
f. Ku lava kumbe ku lulamisa rhekhodo leswaku yi ta vikiwa, i R15, 00 hi awara yinwana ni yinwana kumbe xiphemu xa awara, ku nga katsiwanga awara yo sungula leyi lavekaka eka ku lava ni ku lulamisa.	
2) Mayelana ni Xiphemu xa 22(2) ya Nawu, swilaveko swa landzela:	
a. tsevu wa tiawara leti faneleke ku hundza ku nga se hakeriwa diphoziti	
b. vunharhu bya xinwe eka hakelo yo fikelela yi fanele ku hakeriwa tanihi diphoziti hi mukomberi.	
3) Ntsengo wo posa hinkwawo wu fanerile ku hakeriwa loko rhekhodo yi ta poseriwa mukomberi.	

5. TIFOMO LETI NGA HLAWURIWA LESWAKU MUNHU A KOTA KU FIKELELA TIRHEKHODO TA NHLANGANO WA VAAKATIKO

PHEPHA RO KHOMELELA RA B EKA XITIVISO 187 EKA *GOVERNMENT GAZETTE* HI TI-15 NYENYENYANA 2002

FOMO A

XIKOMBELO XO KUMA RHEKHODO YA NHLANGANO WA VAAKATIKO XIYENGE XA 18(1) XA PAIA, 2000

[Xinawana 2]

KU TIRHIWISA HI GCIS

Nomboro ya nkombiso:

Xikombelo xi amukeriwile hi:

Xikombelo xi kamukeriwile hi siku ra:

Nomboro ya nkombiso (loko yi ri kona):

Ntsengo wa Xikombelo (loko wu ri kona): R.....

Diboziti (loko yi ri kona): R.....

Ntsengo wo fikelela: R.....

Xiboho:

.....

.....

.....

NSAYINO WA MUOFISIRI WA TIMHAKA/MUSEKETELA MUOFISIRI WA TIMHAKA:

A. Vuxokoxoko bya nhlango wa vaakatiko

Muofisiri wa Timhaka/Museketela Muofisiri wa Timhaka:

B. Vuxokoxoko bya munhu loyi a kombelaka ku fikelela rhikodo

(a) Vuxokoxoko bya munhu loyi a kombelaka ku fikelela rhekhodo byi fanele ku tsariwa laha hansi.

(b) Nyika kherefu ya wena, kherefu ya email ni/kumbe fax ya laha Afrika-Dzonga laha hungu ri faneleke ku rhumeriwa kona.

(c) Xitiyisiso xa xiyimo lexi xikombelo xi komberiwaka ha xona, loko xi ri kona, xi fanele ku khomisiwa laha.

Mavito hinkwawo ni xivongo:.....

.....

Nomboro ya pasi:.....

Kherefu ya poso:.....

.....

Nomboro ya fekisi:.....

Nomboro ya riqingho:.....

Kherefu ya imeyili:.....

Xiyimo lexi xikombelo xi endliwaka ha xona, loko ku ve xi endleriwa munhu unwana:

.....

C. Vuxokoxoko bya munhu loyi a endleriwaka xikombelo

Xiphemu lexi xi fanele ku tatisiwa ntsena loko ku ve xikombelo xi endleriwa munhu unwana.

Mavito hinkwawo ni xivongo:.....

Nomboro ya pasi:.....

D. Vuxokoxoko bya rhekhodo

(a) Nyika vuxokoxoko hi xitalo bya rhekhodo leyi u lavaka ku endla xikombelo xa ku fikelela, ku katsa nomboro yo kamba loko ku ve wa yi tiva ku pfuneta leswaku yi kumeka.

*(b) Loko ku ri leswaku xivandla lexi nga kona a xi ringanelanga, hi kombela leswaku u yisa emahlweni eka papila ra le tlhelo kutani u ri khomanisa ni fomo leyi. **Mukomberi u fanele ku fungha kumbe ku sayina maphepha hinkwawo layo tatisa.***

1. Nhlamuselo wa rhekhodo kumbe xiphemu xa nkoka xa rhekhodo:

.....

.....

.....

.....

.....

.....

2. Nomboro yo lava, loko yi ri kona:

3. Vuxokoxoko byi nwana ni byinwana bya rhekhodo:

.....

.....

.....

.....

E. Tihakelo

(a) Xikombelo xo fikelela rhekhodo, ehandle ka rhekhodo leyi nga na timhaka ta wena nwinyi, xi ta fambisiwa ntsena endzhaku ka loko hakelo ya xikombelo yi hakeriwile.

(b) U ta tivisisa hi ntsengo lowu faneleke ku hakeriwa tanihi hakelo ya xikambelo.

(c) Hakelo leyi fanelaka ku hakeriwa leswaku u fikelela rhekhodo yi ya hi muxaka lowu mpfumelelo wu lavekaka ha wona xikanwe ni nkarhi lowu swi tekaka wona ku lava rhekhodo ni ku yi lulamisa.

(d) Loko ku ri leswaku u fanele ku va u nga hakerisiwi ntsengo wa hakelo, u komberiwa ku nyika xivangelo xa kona.

Xivangelo xa ku nga hakeli ntsengo:

.....

.....

.....

.....

F. Fomo yo mpfumelelo wo kuma rhikodo

Loko u tsandzekisa hi ku tsoniwa loku tsandzekisaka ku hlaya, ku vona kumbe ku yingisela rhekhodo hi muxaka lowu yi kumekaka ha wona eka 1 ku ya ka 4 laha hansa, hlamusela vutsoniwa bya wena naswona u kombisa muxaka lowu rhekhodo yi lavekaka ha wona.

Vutsoniwa:	Muxaka lowu rhekhodo yi lavekaka ha wona:
.....
.....

Fungha bokisi leri faneleke hi X.

Switsalwana:

(a) Nkombiso wa wena mayelana ni muxaka lowu rhekhodo yi lavekaka ha wona wu ya hi ndlela/muxaka leyi/lowu rhekhodo yi kumekaka ha yona.

(b) Ku fikelela eka muxaka wa rhekhodo lowu komberiwake wu nga ariwa eka mayimelo yanwana. Loko swi humelerile hi ndlela yaleyo, u ta tivisiwa loko ku ve mfumelelo wu ta nyikiwa hi muxaka unwana.

(c) Hakelo leyi faneleke ku hakeriwa ku kuma rhekhodo, loko kuve yi kona, hi le tlhelo yi ta vangwiwa hi muxaka wa rhekhodo leyi komberiwaka.

1. Loko ku ve rhekhodo yi hi muxaka wa matsalwa kumbe ku gandlisiwa

	Khopi ya rhekhodo *		Vukamberi bya rhekhodo
--	---------------------	--	------------------------

2. Loko ku ve thikhodo yi na swifaniso

(Leswi swi katsa swifaniso, ti-slides, tifilimi, swifaniso swo endliwa hi khomphyuta, mimpfapfarhuto, na swinwana na swinwana.)

	Langutisa swifaniso		Khopi ya swifaniso *		Nkopunulo wa swifaniso *
--	---------------------	--	----------------------	--	--------------------------

3. Loko rhekhodo yi katsa marito kumbe mahungu lawa ya nga humesiwaka ya ri mpfumawulo

	Yingisela mpfumawulo (CD)		Nkopunulo wa mpfumawulo* (Tsalwa leri tsariweke kumbe ku gandlisiwa)
--	---------------------------	--	-------------------------------------------------------------------------

4. Loko ku ri leswaku rhekhodo yi hlayisiwile endzeni ka khomphyuta kumbe eka nchumu wa electronic kumbe wa muxaka lowu hlayekaka.

	Khopi yo tsariwa ya rhekhodo *		Khopi yo tsariwa ya hungu leyi humaka eka rhekhodo *		Khopi ya muxaka wo hlayeka hi khomphyuta * (disiki leyintsongo)
--	--------------------------------	--	------------------------------------------------------	--	------------------------------------------------------------------------

<p>*Loko ku ri leswaku u komberile khopi kumbe nkopunulo wa rhekhodo (laha henhla), xana u tsakela leswaku khopi kumbe nkopunulo wa wena wu rhumeriwa hi poso?</p> <p>Hakelo yo posa ya laveka.</p>	INA	E-E
<p><i>Lemuka leswaku loko rhekhodo yi nga kumeki hi ririmi leri u ri tsakelaka, rhekhodo yi nga nyikiwa hi ririmi leri yi kumekaka ha rona.</i></p>		
<p>Xana u tsakela leswaku rhekhodo yi va hi ririmi rihhi?</p>		

G. Xitiviso mayelana ni xikombelo xo fikelela

<p><i>U ta tivisiwa hi papilla leswaku xikombelo xa wena xa rhekhodo xi pfumeleriwe/xi ariwile. Loko u tsakela ku tivisiwa sweso hi ndlela yinwana, u komberiwa ku hlamusela ndlela ya kona naswona u nyika vuxokoxoko lebyi faneleke leswaku hi kota ku fikelela xikombelo xa wena.</i></p>

Xana u tsakela ku tivisiwa hi ndlela yini hi matsemelo mayelana ni xikombelo xa wena xa ku fikelela rhekhodo?.....

Yi funghiwe hi (siku)

.....

MFUNGHO WA MUKOMBERI / MUNHU LOYI A KOMBELERIWAKA RHEKHODO

Tsalwa ri funghiwe ni ku pfumeleriwa hi Museketela Mutirhi wa swa Mahungu wa GCIS, Mr Keitumetse Semakane.

MUSEKETELA MUTIRHI WA SWA MAHUNGU: GCIS

Nkul. Keitumetse S. Semakane

SIKU: