

BUGUPFARWA U YA NGA KHETHEKANYO
YA VHU 14 YA MULAYO WA NYALUSO YA
TSWIKLELO YA MAFHUNGO (PAIA), 2000
(MULAYO WA VHUVHILI WA 2000)

Tswikelelo kha
Bugupfarwa ya
Mafhungo a
Vhudavhidzani
ha Muvhuso
(GCIS)
2012/13

ZWIRE NGOMU

Marangaphanda	3
Mushumo wa GCIS	3
Khethekanyo dza GCIS	3
Thalutshedzo nga vhuḡalo dza mishumo ya GCIS'	4
Tshivhumbeo tsha ndangulo ya GCIS	8
Zwidodombedzwa zwa vhuḡwamani ha Muofisiri wa Mafhungo	9
Nyendedzi ya Khomishini ya Pfanelo dza Vhathu dza Afurika Tshipembe kha u shumisa Mulayo 9	
Mbuletshedzo ya thero ine GCIS ya fara ngayo dzirekhodo	10
Rekhodo dzi wanalaho kha GCIS	12
Kuitele kwa Khumbelo	12
Thandululo dzi re hone ho sedzwa maga o dzhawo kana zwiḡundisaho kha u dzhwa ha maga	13
Mbadelo dzo randelwaho	14
Fomo dzo randelwaho tswikelelo ya rekhodo ya tshiimiswa tsha muvhuso	15

1. Marangaphanda

Mulayo wa Nyaluso ya Tswikelelo ya Mafhungo, wa 2000, u amba zwa uri tshiimiswa tshinwe na tshinwe tshi tea u vhea Muofisiri wa Mafhungo na Vhafarisa Muofisiri wa Mafhungo vhane vha do fara vhuqifhinduleli ha u tshimbidza khumbelo dza tswikelelo ya mafhungo, na u thusa vha iti vha khumbelo uri vha qise khumbelo dzavho.

Bugupfarwa iyi yo bveledzwa sa nyendedzi ine mirado ya tshitshavha i nga swikelela mafhungo o farwaho nga Sisiteme ya Mafhungo a Vhudavhidzani ha Muvhuso (GCIS). I talutshedza uri hu na mafhungo-ge kha muhasho na u vha vhudza uri vha swikelela hani mafhungo ayo. Bugupfarwa i ngetshedza pfanelo dza u swikelelwa ha mafhungo, zwi tshi bva kha Ndayotewa ya Riphabujiki ya Afurika Tshipembe, ya 1996.

Nga nnga ha dzirekhodo, dzine dza vhidzwa hafhu sa faela, bugupfarwa i dovha hafhu ya vha na zwidodombedzwa zwa vhukwamani ha Muofisiri wa Mafhungo na Mufarisa Muofisiri wa Mafhungo wa GCIS.

2. MUSHUMO WA GCIS

Mutheo wa Mushumo wa GCIS ndi u ngetshedza vhangaphanda ha tshirathedzhi kha vhudavhidzani ha muvhuso na u vhona uri sisiteme ya vhudavhidzani ha muvhuso i qivhadze tshitshavha ngaha mbekanyamaitete dza muvhuso, puane na mbekanyamushumo.

Bono: U vha mudivhitho wa vhudavhidzani ha nthesa kha Muvhuso.

Tshipikwa: U ngetshedza tshumelo dza phurofeshinaja, u vhea na u tshutwedza thikhedzo kha zwiimo zwa sisiteme ya vhudavhidzani ha muvhuso u bvelelaho na u tshimbidza milaedza ya muvhuso i pfalaho na u davhidzana na tshitshavha ngaha mbekanyamaitete, mbekanyamushumo dza kupulanele na tswikelo dza muvhuso.

2.1 KHETHEKANYO DZA GCIS

GCIS yo vhumbe uri i swikelele mishumo yayo sa zwo sumbedzwaho afho ntha. I na khethekanyo dza 15 kana ndangulo khulwane:

- 2.1.1 Zwibveledzwa na Puatifomo
- 2.1.2 Mbambadzo na Phagaladzo
- 2.1.3 Mbekanyamaitete na Thoguluso
- 2.1.4 Zwa gwama, Ndunzhendunzhe ya Vhulangi ha Nqisedzo na Tshumelo dza Thuso
- 2.1.5 Ndagulo ya zwa Vhashumi
- 2.1.6 Ndagulo ya Mafhungo na Thekhinodzhi
- 2.1.7 Ndagulo ya Thundu na Zwiimiswa
- 2.1.8 Kupulanele kwa Tshirathedzhi na Ofisi ya Ndagulo ya Mbekanyamushumo
- 2.1.9 Vhugudisi na Mveledziso
- 2.1.10 Ndavheleso ya Tshigwada: Sekithara ya Ikonomi na u Thola; Mveledzo ya Themamveledziso; Vhulamukanyi, Thivhelo ya Vhugevhenga na Vhutsireledzi: Nyandano ya Dzitshaka, Mbambadzo na Vhutsireledzi
- 2.1.11 Ndavheleso ya Tshigwada: Mveledziso ya Vhathu; Tsireledzo ya Matshiliso na

- Mveledziso ya Tshitshavha; Vhuvhusi na Vhulangi
- 2.1.12 Tshumisano Yapo na Vunḑu
 - 2.1.13 Vhudzheneleli ha Nyanḑadzamafhungo
 - 2.1.14 Khunguwedzo na Thengo ya Nyanḑadzamafhungo
 - 2.1.15 Ṽholo ya Ngangomu

2.2 ṼHALUTSHEDZO NGA VHUDALO DZA MISHUMO YA GCIS

2.2.1 DAVHI: MVELEDZISO NA PHAḑALADZO

Davhi ja Mveledziso na Phaḑaladzo li pfananya u vhumbiwa na u shumiswa ha Tshitirathedzhi tsha Vhudavhidzani ha Lushaka.

Mishumo ya davhi ili ndi:

- U ita tzedzuluso ya uri muvhuso u nga ḑivhadza hani ṭhoḑea dza tshitshavha dza vhudavhidzani
- U ṭola nyangaredzo ya nyanḑadzamafhungo ya mbekanyamushumo dza muvhuso nga kha mbonalo ya vhudavhidzani
- U ṛetshedza nyendedzi ya tshitirathedzhi kha u sedzulusa nyanḑadzamafhungo dza khandiso na dza ejekiṭhoroniki uri hu vhe na vhudavhidzani ha muvhuso ha phurofesheni hu ḑaho nga tshifhinga
- U bveledza zwibveledzwa zwa vhudavhidzani/ dzipujatifomo na Maṛwalo
- U wana tshifhinga tsha u anḑadza na fhethu ho teaho hune ha nga itelwa hone mafulo a muvhuso a u anḑadza
- U tshimbidza ngudo dza zwa vhudavhidzani na mveledziso ya zwikili zwa vhadavhidzani vha muvhuso

Davhi li na vhanguli vhuhulwane vhu tevelaho

- Zwibveledzwa na Pujatifomo
- Mbekanyamaitale na Ṽhoḑuluso
- Mbambadzo na Phaḑaladzo

A Zwibveledzwa na Pujatifomo vhu shumana na pujaṭifomo dzo vhalaho dza vhudavhidzani dzo thomiwaho na dzi shuṅwaho nga (GCIS). Pujatifomo idzi ndi tshipiḑa tsha vhuḑikumedzeli hashu kha uri maAfurika Tshipembe na vhatikedzamboho vha dzule vha tshi wana vhuṭanzi ngaha mbekanyamaitale dza muvhuso na zwiitwaho na zwikhala zwi tutuwaho kha mbekanyamushumo idzi u itela vhadzulapo, mabindu na vhaṅwe vhashumisani.

B Mbekanyamaitale na Ṽhoḑuluso vhu tshimbidza ṭhoḑuluso kha uri muvhuso u nga ḑivhadza hani ṭhoḑea dza vhudavhidzani ha muvhuso na u sedzulusa nyangaredzo ya nyanḑadzamafhungo dza mbekanyamushumo dza muvhuso nga kha mbonalelo ya vhudavhidzani.

C.Mbambadzo na Phaḑaladzo vhu vhona uri GCIS i na zwiṭirathedzhi zwa mbambadzo na phaḑaladzo zwo fanelaho kha zwibveledzwa na pujaṭifomo yayo yoṭhe.

2.2.2 DAVHI: NYANQANO YA TSHUMISANO YA MUVHUSO NA NDANGULO YA VHATIKEDZIMBOHO

Davhi la Nyanqano ya Tshumisano ya Muvhuso na Ndangulo ya Vhatikedzamboho li ngetshedza vhurangaphanqa na tsivhudzo ya tshithirathedzhi kha sisiteme dza vhudavhidzani hapo na ha vunqu. Ndivho yajo ndi u khwaqhisa sisiteme ya vhudavhidzani ha muvhuso na u thoma mveledziso ya vhudavhidzani nga kha vhudavhidzani vhu songo anqadzaho nga kha mutikedzamboho o khwaqhaha na vhashumisani; na u vhona uri tshishavha tsho divhadzwa ngaha mbekanyamatele dza muvhuso na dzimbekanyamushumo uri vha kone u khwaqhisa matshilo avho.

Mishumo ya davhi ili ndi:

- U ngetshedza vhurangaphanqa ha tshithirathedzhi kha vhudavhidzani ha muvhuso
- U khwaqhisa na u langa sisiteme ya vhudavhidzani ha muvhuso nga u angaredza hu tshi itelwa u bvedza hu re ngonani
- U fhaqa vhuconani na vhatikedzamboho vha tshithirathedzhi hu u itela u bvedza bono la GCIS

Davhi ili li na vhanguli vuhulwane vhu tevhelaho

- Tshumisano yapo na Vunqu
- Vhudzheneleli ha Nyanqadzamafungo
- Nдавheleso ya Zwigwada: Sekithara ya Ikonomi na u Thola; Mveledzo ya Themamveledziso; Vhulamukanyi, Thivhelo ya Vhugvehenga na Vhutsireledzi; Nyanqano ya Dzitshaka, Zwigwada zwa Mbambadzo na Vhutsireledzi.
- Nдавheleso ya Zwigwada: Mveledziso ya Vhathu; Tsireledzo ya Matshiliso na Mveledziso ya Tshishavha; Vhuvhusi na Zwigwada zwa Vhulangi

A Tshumisano yapo na Vunqu (P&LL) i ngetshedza vhurangaphanqa ha tshithirathedzhi kha u tanganya vhudavhidzani ha muvhuso wa lushaka na mbekanyamushumo dza vhudavhidzani ha vunqu. Vhanguli vuhulwane vhu langa ofisi dza tahe dza vunqu na vhanguli ha kha ofisi ya lushaka.

B Vhudzheneleli ha Nyanqadzamafungo i ranga na u tshimbida thanganelano na vhudavhidzani vhuqati ha muvhuso na nyanqadzamafungo. Mushumo wayo wa ndeme ndi u alusa na u tshimbida kupfesesele kwa nyanqadzamafungo ya zwa muvhuso kha u khwinisa mupo u tshuwedzaho kha u vha mudzulapo a didzhenisaho; a divhaho mafungo, a re na nqivho, a divhaho polotiki na u vha na fulufhelo la pfanolo dza nqisedzo ya tshumelo i linganaho.

C Nдавheleso ya Tshigwada: Sekithara ya Ikonomi na u Thola; Mveledzo ya Themamveledziso; Vhulamukanyi, Thivhelo ya Vhugvehenga na Vhutsireledzi; Nyanqano

ya Dzitshaka, Zwigwada zwa Mbambadzo na Vhutsireledzi i ngetshedza ngeletshedzo ya vhudavhidzani ya tshigwada ya tshiqirathedzhi na thikhedzo kha mihasho. I konisa mveledziso ya pułane dza vhudavhidzani dzi bvaho kha khabinethe. Zwigwada izwi zwi dovha hafhu zwa ngetshedza pułatifomo ya u pułana ho țanganelanaho na u thomiwa ha mbekanyamushumo dza muvhuso nga vhadavhidzani.

D Nдавheleso ya Tshigwada: Mveledzo ya Vhathu; Tsireledzo ya Matshilisano na Mveledziso ya Tshitshavha; Vhuvhusi na Vhulangi i ngetshedza ngeletshedzo ya vhudavhidzani ya tshigwada ya tshiqirathedzhi na thikhedzo kha mihasho. I konisa mveledziso ya pułane dza vhudavhidzani dzi bvaho kha khabinethe. Zwigwada izwi zwi dovha hafhu zwa ngetshedza pułatifomo ya u pułana ho țanganelanaho na u thomiwa ha mbekanyamushumo dza muvhuso nga vhadavhidzani.

2.2.3 DAVHI: TSHUMELO DZA PFANAVHANZHI

Davhi ıa Tshumelo dza Pfanavhanzhi ıi langa tshumelo dza thikhedzo dzi iswaho kha ndangulo.

Davhi ıi na vhulanguli vuhulwane vhu tevhelaho:

- Zwa gwama, Ndunzhendunzhe ya Vhulangi ha Nqisedzo na Tshumelo dza Thuso
 - Ndagulo ya zwa Vhashumi
 - Ndagulo ya Mafhungo na Thekhinoıodzhi
 - Ndagulo ya Thundu na Zwiimiswa
 - Kupujanele kwa Tshiqirathedzhi na Ndagulo ya Mbekanyamushumo
 - Vhugudisi na Mveledziso
- A Zwa gwama, Ndunzhendunzhe ya Vhulangi ha Nqisedzo na Tshumelo dza Thuso** i ngetshedza vhurangaphanda ha tshiqirathedzhi kha vbulangi ha zwa gwama na ndunzhendunzhe ya Vhulangi ha nqisedzo.
- B Ndagulo ya zwa Vhashumi** i ngetshedza vhurangaphanda ha tshiqirathedzhi kha u shumiswa ha tshiqirathedzhi tsha vbulangi ha vhashumi vha muhasho.
- C Ndagulo ya Mafhungo na Thekhinoıodzhi** i ngetshedza nyendedzi ya tshiqirathedzhi i elenaho na ndangulo ya mafhungo na thekhinoıodzhi ya GCIS.
- D Ndagulo ya Thundu na Zwiimiswa** vhuđifhinduleli hayo ndi u wana fhethu hune ha nga vhwewa hone ofisi dza GCIS.
- E Kupujanele kwa Tshiqirathedzhi na Ofisi ya Ndagulo ya Mbekanyamushumo** i ngetshedza tshumelo dza ndangulo ya tshiqirathedzhi kha dzangano u ya nga Mulayo wa Ndango ya Masheleni a Muvhuso (PFMA) na vhuıwe vhusimamulayo vhu ngaho uvho. I dovha ya ngetshedza tshumelo dza ndango ya thandela dza phurofesheni u alusa kushumele kha nqisedzo ya mishumo ya GCIS.
- F Vhugudisi na Mveledziso** i ta țhođea dza vhuđudisi na mveledziso dza vhadavhidzani vha muvhuso dzo thewaho kha tshiqirathedzhi tsha vhudavhidzani ha lushaka, mbekanyamaitele na ndivho dzoıthe dza vhudavhidzani ha muvhuso. Ndagulo khulwane i bveledza zwickhala

zwa ngangomu khathihi na vuvha havhuḡi ha vhashumi, khethekanyo khulwane dza mbeu, ndango ya vuholefhali na mbekanyamushumo dza vhaswa.

2.2.4 DAVHI: ZHENDEZI LA TSHUMELO DZA VHUDAVHIDZANI

Davhi la **Zhendedzi la Tshumelo dza Vhudavhidzani** li n̄etshedza mbambadzo na zhendedzi la khunguwedzo zwa vhukone nahone zwi bveledzaho kha u tshimbidza tswikelelo na u wanwa ha tshumelo dza vhudavhidzani dzo khethwaho li tshi itela muvhuso.

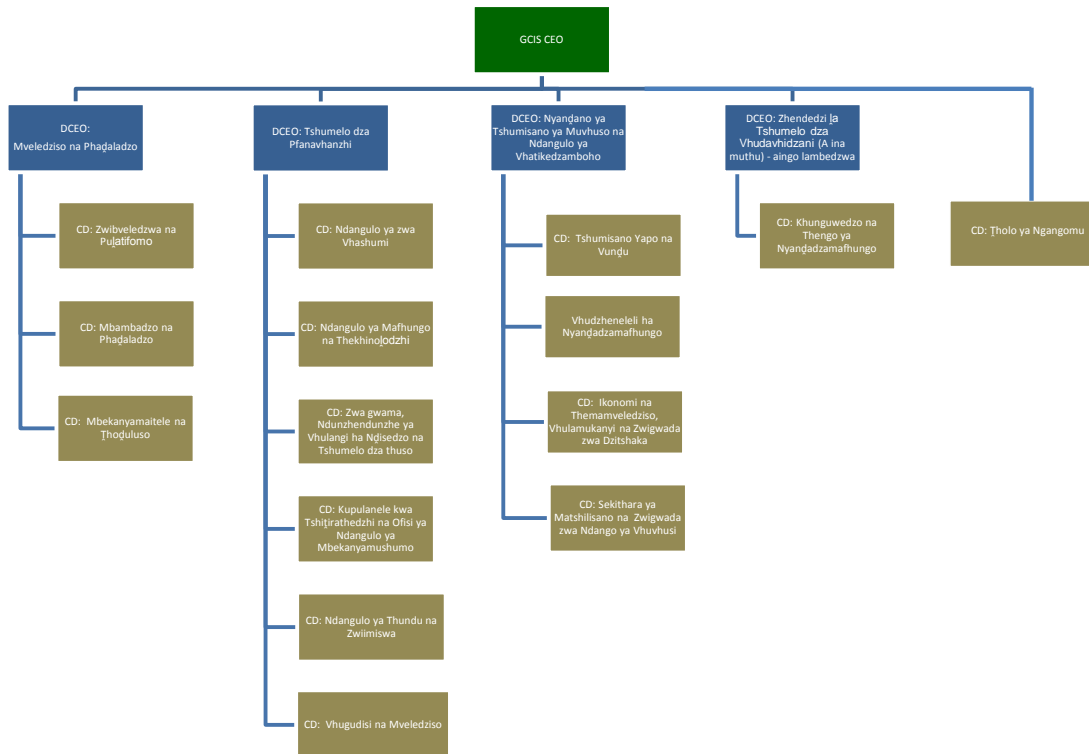
- A Khunguwedzo na Thengo ya Nyanḡadzamafhungo** i n̄etshedza tshumelo dza thengo ya nyanḡadzamafhungo na u bveledzwa ha khunguwedzo dza nyanḡadzamafhungo zwi tshi itelwa muvhuso wa lushaka, u vhona uri hu na vthuthihi, vhudavhidzani hu bveledzaho nahone hu sa ḡuri u itela mbekanyamushumo dza muvhuso.

2.2.5 VHULANGULI VHUHULWANE: ṼHOLO YA NGANGOMU

- A Ṽholo ya Ngangomu** ndi pfulufhedziso ya ndivho yo ḡiimisaho nga yoṽhe ya vhukwamani yo itelwaho u engedza ndeme na u alusa kushumele kwa GCIS. Yo itelwa u khwinisa ndangulo ya khohakhombo, ndango na maitete a vuvhusi.

TSHIVHUMBEO TSHA NDANGULO YA GCIS

Comment [DB1]: Plse use the latest structure



3. ZWIDODOMBEDZWA ZWA VHUKWAMANI HA MUOFISIRI WA MAFHUNGO

CEO ndi Muofisiri wa Mafhungo u ya ngaha PAIA, 2000. GCIS i na Mufarisa Muofisiri wa Mafhungo muthihi.

Muofisiri wa Mafhungo: Ms Phumla Williams

Aqiresi ya poso: Private Bag X745
PRETORIA
0001

Aqiresi dza tshitaraja: 1035 Francis Baard Street
Tshedimoseitso House
Hatfield
Pretoria
0028

Imeiji: phumla@gcis.gov.za
Luṭingo: 012 473-0236
Fekisi: 012 325-3020
Ṭhingo thendeleki: 083 501 0139

Mufarisa Muofisiri wa Mafhungo: Mr Keitumetse Semakane

Luṭingo: 012 473-0128
Fekisi: 012 326-7447
Ṭhingo thendeleki: 079 696 1826
Imeiji: keitu@gcis.gov.za

4. NYENDEDEZI YA KHOMISHINI YA PFANELO DZA VHATHU DZA AFURIKA TSHIPEMBE (SAHRC) KHA U SHUMISA PAIA, 2000 [KHETHEKANYO 14 (1) (C)]

SAHRC (ine ubva zwino ya vhidzwa sa “Khomishini”), u ya ngaha Khethekanyo ya vhufumi (10) ya PAIA, 2000, i ḡo kuvhanganya nyendedzi itshi khou shumisa Mulayo uyu. Nyendedzi iyi i ḡo wanala kha khomishini. Mbudziso dzi elanaho na nyendedzi dzi tea u livhiswa kha khomishini kha:

SAHRC
Private Bag X2700
Houghton
2041

Luṭingo: 011 877 3600
Fekisi: 011 403 0625
I-meiji: PAIA@sahrc.org.za
Webusaiti: www.sahrc.org.za

5. MBULETSHEDZO YA THERO INE GCIS YA FARA NGAYO DZIREKHODO – KHETHEKANYO 14 (1) (D)

5.1 Kha u tshimbidza u itwa ha khumbelo u ya nga Mulayo, thero dzine GCIS ya fara ngayo rekhodo na zwiṭeṭwa zwa rekhodo dzo farwaho kha thero iṅwe na iṅwe ndi dzi tevhelaho:

A. Zwibveledzwa na Puḷatifomo

- a) mivhigo.
- b) magazini.
- c) mafhungo a no wanala kha webusaithi ya GCIS, webusaithi ya Mafhungo a Muvhuso, webusaithi ya Vuk'zenzele na webusaithi ya Tshumelo dza Muvhuso.
- d) mbekanyamaitete na maṅwalo a nyendedzi.
- e) bugu ya ṅwaha ya Afurika Tshipembe na Bugupfarwa ya Nyendedzi ya Afurika Tshipembe

B. Mbambadzo na Phaḷadzo

- a) mivhigo
- b) zwivhambadzi

C. Mbekanyamaitete na Ṽhoḷuluso

- a) mivhigo na tshiṭatamennde.
- b) zwidombedzwa na makumedzwa a ṭhoḷuluso.
- c) dathasethe, mivhigo na makumedzwa.
- d) Mveledziso ya Nyangadzamafhungo na Mulayo wa Zhendedzi ja Phambano (MDDA), wa 2002 (Mulayo wa vhu 14 wa 2002).
- e) bugu ya zwidombedzwa zwa mafhungo (Bugu ya zwidombedzwa zwa *Muvhuso wa Afurika Tshipembe*, *Bugu ya zwidombedzwa zwa Vhukwamani*, *Phurofajili dza bugu ya zwidombedzwa zwa Nyangadzamafhungo*).
- f) mivhigo ya Nyangaredzo ya Nyangadzamafhungo dza hayani na dza ḷifhasi.
- g) athikili dza nyangadzamafhungo dza dzitshaka na dza hayani.
- h) maṅwalwa a vhudavhidzani na milaedza ya ndeme.

D. Zwa gwama, Ndunzhendunzhe ya Vhulangi ha Nḡisedzo na Tshumelo dza Thuso

- a) dathabeizi ya vhaṅetshedzi vha tshumelo.
- b) rekhodo dza gwama na zwiṭatamennde.
- c) mbekanyamaitete na maitete.
- d) mivhigo.

E. Ndagulo ya zwa Vhashumi

- a) mbekanyamaitete, maitete na bugupfarwa.
- b) maṅwalo a mafhungo a ngangomu.
- c) tshiṭirathedzhi tsha ndangulo ya zwa vhashumi.
- d) mutevhe wa vhukwamani ha vhaofisiri vha mafhungo kha muvhuso.

F. Ndangulo ya Mafhungo na ThekhinoJodzhi

- a) mbekanyamaitele na nyendedzi dza mañwalo.
- b) bugupfarwa.
- c) mivhigo.

G. Ndangulo ya Thundu na Zwiimiswa

- a) mivhigo.

H. Kupulanele kwa Tshiřirathedzhi na Ofisi ya Ndangulo ya Mbekanyamushumo

- a) u vhulungwa ha Mañwalo a thandela
- b) mivhigo.
- c) Bugupfarwa ya Ndangulo ya Thandela.
- d) Mbekanyamushumo ya Vhudavhidzani ha Muvhuso
- e) mañwalo a tshiřirathedzhi.

I. Vhugudisi na Mveledziso

- a) mivhigo.
- b) tshiřirathedzhi tsha Mveledziso ya zwa Vhashumi.

J. Ndavheleso ya Tshigwada

- a) zwiřirathedzhi zwa Vhudavhidzani.
- b) milaedza ya ndeme.

K. Tshumisano Yapo na Vunđu

- a) mivhigo.
- b) Zwiřirathedzhi zwa Tshumelo dza Senthara ya Thusong.
- c) zwiřirathedzhi zwa Mveledziso ya Vhudavhidzani na Matheriaja.
- d) matheriaja wa Nyaluso na mbambadzo.
- e) Bugupfarwa ya Vhadavhidzani vha Muvhuso.
- f) dathabeizi dza Vhadavhidzani.
- g) zwiřirathedzhi zwa Vhudavhidzani.

Comment [DB2]: Correct? What about My District Today

L. Vhudzheneleli ha Nyandzamazafhungo

- a) mañwalo a mafhungo.
- b) zwiřirathedzhi zwa Vhudavhidzani.
- c) zwiřirathedzhi zwa Nyandzamazafhungo.
- d) dathabeizi ya Nyandzamazafhungo.

M. Khunguwedzo na Thengo ya Nyandzamazafhungo

- a) nyanđadzo (khandiso).
- b) khasho ya khunguwedzo na dzimbekanyamushumo.
- c) mbambadzo na u Phađaladza.
- d) mivhigo ya Thengo ya Nyandzamazafhungo.
- e) mivhigo.
- f) zwifanyiso zwo tou fodiwaho na dzividio.

Comment [DB3]: Does not belong here?

N. Ĥholo ya ngangomu

a) mivhigo

5.2 REKHODO DZI WANALAHO KHA GCIS – KHETHEKANYO 14 (1) (E)

Mafhungo are hone kha webusaithi ya GCIS', www.gcis.gov.za, a khagala. Zwiñwe zwi bveledzwa zwa mafhungo na matheriala o bviselwaho khagala a katela:

- muvhigo
- Zwibugu
- mañwalo a mafhungo
- matheriala wa mbambadzo
- phosiṭara
- ngavhela
- ṭari la khunguwedzo
- athikiji dza mafhungo kha www.info.gov.za
- athikiji dza mafhungo kha www.thusong.gov.za
- athikiji dza mafhungo kha www.sanews.gov.za

5.3 KUI TELE KWA KHUMBELO

a. U tendelwa kana u haniwa ha khumbelo:

Muiti wa khumbelo u tea u wana tswikelelo ya rekhodo ya tshiimiswa tsha muvhuso arali:

- muiti wa khumbelo a tevhezela ṭoḡea dzoṭhe dza maitele oṭhe a Mulayo a elanaho na khumbelo ya u swikelela yeneyo rekhodo.
- tswikelelo ya yeneyo rekhodo i sa hanelwi na luthihi sa zwo bulwa kha Mulayo.

b. *Rekhodo i swikelelwa hani:*

- Muiti wa khumbelo u tea u shumisa fomo (Fomo A) yo gandiswaho kha *Gazethe ya Muvhuso* (Ngivhadzo ya Muvhuso R187 ya dzi 15 Luhuhi 2002).
- Muiti wa khumbelo u tea hafhu u dovha a sumbedzisa arali a tshi ḡo ṭoḡa khophi ya rekhodo, kana arali a tshi tama u vhona rekhodo ofisini dza GCIS'. Arali rekhodo isiho kha liñwalo la bambiri, i nga vhone kha fomo ya khumbelo, hune zwa konadzea.
- Arali muiti wa khumbelo a humbela tswikelelo i tshi kha tshivhumbeo tshikene (tsumbo. Khophi ya siṭari, khophi ya eJekithuroniki, na zwiñwe vho), zwo ralo u tea u ṅewa tswikelelo nga kha tshivhumbeo tshenetsho. Nga nṅani ha musi u ita izwi zwi tshi ḡo dzhenelela kha matshimbidzele a tshiimiswa tsha muvhuso nga ṅdila isi yone, kana u tshinyadza rekhodo, kana u pfuka pñanelo dza nzivhanyedziso isi ya Muvhuso. Arali, tswikelelo i sa nga ṅetshedzwi nga kha tshivhumbeo tshine ya khou ṭoḡea i tshi nga wanala nga kha tshiñwe tshivhumbeo, mbadelo dzi tea u vñhalelwa ho sedzwa tshivhumbeo tshine muiti wa khumbelo a shumisa a tshi ita khumbelo lwa u thoma.
- Arali, kha phindulo yo tou ṅwalwaho ya khumbelo yavho ya rekhodo, muiti wa khumbelo a tshi tama u ḡivhadzwa ngaha tsho nga ṅdila iñwe na iñwe, tsumbo. nga kha luṭingo, hezwi zwi tea u sumbedzwa.
- Arali muiti wa khumbelo a tshi khou humbelela muñwe muthu vñṭanzi, tshikhala tshine khumbelo ya itwa ngayo tshi tea u sumbedzwa.

- Arali muiiti wa khumbelo a sa koni u vhala na u n'wala, kana o holefhala, khumbelo itea u itwa nga u tou amba. Muofisiri wa Mafhungo u tea u d'adzela muiiti wa khumbelo fomo a dovha a mu nea na khophi ya fomo iyo yo d'adzawaho.

C. **Mbadelo dzi badelwaho kha u ita khumbelo na ngivhadzo ya tsho kha tswikelelo:**

- Muiiti wa khumbelo ya u swikelela rekhodo ine ya vha na zwidombedzwa zwawe zwa vhupe ha ngo tea u bvisa mbadelo ya khumbelo. Vhanwe vha iti vha khumbelo vha tea u bvisa mbadelo ya khumbelo ya R35.
- Muofisiri wa Mafhungo u tea u divhadza muiiti wa khumbelo (nga n'nda ha khumbelo ya vhupe) nga u tou mudivhadza, a tshi humbela muiiti wa khumbelo uri a badele mbadelo ya khumbelo yo randelwaho. (arali i hone) na mbadelo ya u fhungudza (arali i hone) musi a sa athu u isa phan'da na u tshimbidza khumbelo.
- Muiiti wa khumbelo a nga ita khumbelo ya ngangomu, hune zwo fanela, kana khumbelo kha khothe i hanedzanaho na u badelwa ha mbadelo.
- Ngamurahu ha musi Muofisiri wa Mafhungo o no dzhia tsho ya khumbelo, muiiti wa khumbelo u tea u divhadzwa ngaha tsho iyo nga ndila ye muiiti wa khumbelo a humbelwa u divhadzwa ngayo.
- Arali khumbelo yo tendelwa, mbadelo ya tswikelelo itea u badelwa u itela mveledziso na thoduluso na nzudzanyo, lwa tshifhinga tshetsho tsho tiwaho kha u sedzulusa na u dzudzanya u bviselwa n'nda ha rekhodo.
- Rekhodo a i nga do swikelelwa arali hu sa athu itwa mbadelo dzothe.

6. THANDULULO DZI RE HONE HO SEDZWA MAGA O DZHIWAHO KANA ZWIKUNDISAHO KHA U DZHIWA HA MAGA

Maitele a tevhelaho a shuma kha vhatu vhane vha do vhiga kana thandululo dzi songo tanduluwaho, zwiito zwi siho mulayoni kana zwi sa divhalei kana u pfuka mulayo ho itwaho nga GCIS kana vhashumeli vhayo:

a. **Maitele a u vhiga kana a thandululo:**

- Thandululo dzi re hone ho sedzwa maga o dzhiwaho kana zwikundisaho kha u dzhiwa ha maga u ya nga PAJA, 2000: Mann'alanga a khumbelo ya ngangomu kha Mulayo uyu ndi Minisi'a. Musi ho no fhedzwa u tandululwa khumbelo ya ngangomu, khumbelo i nga iswa khothe (khethekanyo 78 – 82).
- Mushumi wa tshumelo dza muvhuso a nga isa tshililo kana mbilaelo yawe uri zwi sedzuluswe nga Khomishini ya Tshumelo dza Muvhuso maelana na mulayo wa ofisi kana u pfukwa ha mulayo (Khethekanyo 35 ya Mulayo wa Tshumelo dza Muvhuso, wa 1994 [Mulayo wa vhu 103 wa 1994]).
- Muthu a nga shumisa thandululo dza zwa vhashumi malugana na zwiito zwa ofisini kana u pfukiwa ha mulayo ha mvelele ya mushumo, sa u hanelwa ha pfanelo (Mulayo wa Tshumelo dza Muvhuso, wa 1994, na Mulayo wa Vhushaka ha zwa Vhashumi, wa 1995 [Mulayo wa vhu 66 wa 1995]).
- Muthu a nga isa mbilaelo kha mutoli wa zwa vhashumi malugana na u pfukwa ha Mulayo wa u Thola wa Nyimele dza Mutheo, wa 1997 (Mulayo wa vhu 75 wa 1997) – Khethekanyo 78(1)(a), kana Mulayo wa Ndinganyo ya u Tholwa, wa 1998 (Mulayo wa vhu 55 wa 1998) Khethekanyo 34(e).

- Muthu a nga isa mbilaelo kha Mutsireledzi wa Muvhuso malugana na zwiito zwi siho mulayoni kana zwiito zwi songo teaho zwa ofisini kana zwo pfukwaho (Ndayotewa na Mulayo wa Vhutsireledzi ha Muvhuso, wa 1994 [Mulayo wa vhu 23 wa 1994].
- Muthu a nga isa mbilaelo dzawe kha SAHRC malugana na vhuithwa kana u pfukwa ha mulayo ho itwaho hune ha khou hambulelwa kha u qisa khakhathi kana u shushedza kha pfanelo dza ndayoteko (Mulayo wa Khomishini ya Pfanolo dza Vhathu, wa 1994 [Mulayo wa vhu 54 wa 1994]).
- Uri vha kone u tsireledzwa kha ndifhedzo nge vha bvisela tshiphiri khagala tsha u pfukwa ha mulayo kana vhuqilangi vhu songo teaho nga mutholi kana muñwe wa vhashumi, vha tea u tevhezela maitela a u bviselwa ha tshiphiri khagala kha Mulayo wa Vhutsireledzi ha u bulwa ha zwiphiri, wa 2000 (Mulayo wa vhu 26 wa 2000).
- Muthu a nga shumisa dziñwe thandululo dza mulayo dzi ngaho tshiimiswa tsha matshimbidzele a tholo ya khatulo ya maga a vhanguli u ya ngaha Mulayo wa Nyaluso ya Vhanguli ha Vhulamukanyi, wa 2000 (Mulayo wa vhuraru wa 2000).

b. Dziñwe thandululo dza thikhedzo

- I. Muthu a nga ita khumbelo ya u vhudzisesa ngaha maga a vhanguli malugana na Mulayo wa Nyaluso ya Vhanguli ha Vhulamukanyi, wa 2000 (Khethekanyo ya vhuṭṭanu).
- II. Muthu a nga ita khumbelo ya u swikelela rekhodo ya muhasho wa muvhuso kana zwiñwe zwiimiswa zwa muvhuso u ya ngaha PAJA, 2000 (Khethekanyo ya vhu 11).

c. Ndugelo dza u vhiga

- I. Mushumi wa tshumelo dza muvhuso, nga ñwambo wa ndugelo dzawe dza ofisini, u ya ngaha Khoudu ya Vhuqilangi u tea u vhiga kha manqalanga o teaho, vhuḥfura, vhutshinyi, u tholana nga tshiqivhano, u balelwa nga vhanguli na mañwe maitela ane a nga vha tshipiḡa tsha vukhaki kana khombo kha dzangalelo ja muvhuso. Mushumi ane a qo kundelwa u tevhezela izwi u qo vhonwa mulandu wa u balelwa u qilanga.
 - II. (Ndaulo ya B3 na C4.10 ya Ndima ya vhuvhili ya milayo ya Tshumelo dza Muvhuso, wa 2001).
- III. Vhuqifhinduleli ha mutholi na mushumi muñwe na muñwe ha u bvisela khagala vhutshinyi na vhuñwe vhuqilangi vhu songo teaho mushumoni vhu tikedza Mulayo wo Tsireledzwaho wa u Bvisela Khagala, wa 2000 (Marangaphandq)

MBADELO DZO RANDELWAHO ZWIIMISWA ZWA MUVHUSO		
	TSHIPIḡA TSHA VHUHVHILI TSHA NQIVHADZO YA VHU 187 KHA GAZETHE YA MUVHUSO NGA DZI 15 LUHUI 2002	
1.	Mbadelo ya khophi ya bugupfarwa sa zwo sumbedzwaho kha Ndaulo ya 5(c) ndi R0,60 kha khophi inwe na inwe ya siaṭari ja muelo wa A4 kana tshipiḡa tshayo.	
2.	Mbadelo dza mveledziso hafhu dzo sumbedzwaho kha Ndaulo ya 7(1) ndi dzi tevhelaho: a) Fothokhophi inwe na inwe ya siaṭari ja muelo wa A4 kana tshipiḡa tshayo b) Fothokhophi inwe na inwe yo ganqiswaho ya siaṭari ja muelo wa A4 kana tshipiḡa tshayo tshi re kha khomphyutha kana eḡekithroniki kana i vhaleaho nga mutshini	R0,60 R0,40

	c) Khophi i re kha tshivhumbeo tshi vhaleaho nga khomphyutha kha: i. CD	R40,00
	d) (i) zwifanyiso zwi bveledzwaho hafhu zwa u tou vhona, zwa muelo wa siaṭari ḽa A4 kana tshipiḽa tshayo (ii) Khophi ya zwifanyiso zwa u tou vhona	R22,00 R60,00
	e) (i) ya mveledziso hafhu ya u tou thetshelesa, muelo wa siaṭari ḽa A4 kana tshipiḽa tshayo (ii) Khophi ya rekhodo ya u thetshelesa.	R12,00 R17,00
3.	Mbadelo ya khumbelo i badelwaho nga muiti wa khumbelo muṛwe na muṛwe, nga nṅḽa ha muiti wa khumbelo ya vhuṅe, zwo sumbedzwaho kha Mulayo wa vhu 7(2)	R35,00
4.	Mbadelo ya u swikelela ine ya tea u badelwa nga muiti wa khumbelo sa zwe zwa sumbedziswa kha mulayo wa vhu 7(3) ndi zwi tevhelaho: 1) a. fothokhophi iṛwe na iṛwe ya siaṭari ḽa muelo wa A4 kana tshipiḽa tshayo b. khophi iṛwe na iṛwe ya siaṭari ḽa muelo wa A4 kana tshipiḽa tshayo zwi re kha khomphiyutha kana kha eḽekithironiki kana tshivhumbeo tsha zwi vhaleaho nga mutshini c. khophi ire kha tshivhumbeo tshi vhaleaho nga khomphyutha kha: (i) CD d. (i) mveledziso ya zwifanyiso zwa u tou vhona, zwa muelo wa siaṭari ḽa A4 kana tshipiḽa tshayo (ii) khophi ya zwifanyiso zwa u tou vhona e. (i) mveledziso ya rekhodo ya u thetshelesa, wa muelo wa siaṭari ḽa A4 kana tshipiḽa tshayo (ii) khophi ya rekhodo ya u thetshelesa f. U sedzulusa na u dzudzanya u bvisela khagala ha rekhodo, R15,00 nga awara kana tshipiḽa tsha awara, hu songo katelwa awara ya u thoma, itshi khou ṽogelwa tzedzuluso na nzudzanyo dzenedzo. 2) Ndivho ya Mulayo wa Khethekanyo ya vhu 22(2) , hu shuma zwi tevhelaho a. awara dza rathi sa awara dzine dza ḽo swikelelwa musi hu sa athu badelwa tshedele ya u fhungudza b. thihhi tsha raru ya mbadelo ya tswikelelo i badelwa nga muiti wa khumbelo sa tshedele ya u fhungudza mbadelo. 3) Mbadelo yo fhelelaho ya u posa i badelwa musi khophi ya rekhodo i tshi khou tea u poswa kha muiti wa khumbelo.	R0,60 R0,40 R40,00 R22,00 R60,00 R12,00 R17,00

Comment [DB4]: New technology?

5. FOMO DZO RANDELWAHO TSWIKELELO YA REKHODO YA TSHIIMISWA TSHA MUVHUSO

TSHIPIḽA TSHA VHVUHILI TSHA NḽIVHADZO YA VHU 187 KHA GAZETHE YA MUVHUSO NGA DZI 15 LUHUI 2002

FOMO A

KHUMBELO YA TSWIKELELO YA TSHIIMISWA TSHA MUVHUSO
Khethekanyo ya vhu 18(1) ya PAIA, 2000

[Ndaulo 2]

TSHIPIDA ITSHI TSHI SHUMISWA NGA GCIS

Nomboro ndaula:

Khumbelo yo t̄anganedzwa nga:

Khumbelo yo t̄anganedzwa nga dzi:

Nomboro ndaula (arali i hone):

Mbadelo ya Khumbelo (arali i hone): R

Tshelede ya Phungudzo (arali i hone): R

Mbadelo ya tswikelelo: R

Tsheo:

.....

.....

.....

TSAINO YA MUOFISIRI WA MAFHUNGO/MUFARISA MUOFISIRI WA MAFHUNGO

A. Zwidombedzwa zwa tshiimiswa tsha muvhuso

Muofisiri wa Mafhungo/Mufarisa Muofisiri wa Mafhungo:

B. Zwidodombedzwa zwa muthu ane a khou ita khumbelo ya u swikelela rekhodo

(a) Zwidodombedzwa zwa muthu ane a khou ita khumbelo ya u swikelela rekhodo zwi tea u rekhodwa afho fhasi.

(b) U ngetshedza adiresi, imeiji/kana nomboro ya fekisi ya Afurika Tshipembe ine ha do rumelwa khayo majhongo.

(c) Vhuṭanzi ha tshikhala tshe khumbelo ya itwa nga tsho, arali zwo fanela, vhu tea u nambatedzwa.

Madzina na Tshifani nga vhuḡalo:

Nomboro ndaula:

Aḡiresi ya poso:

Nomboro ya fekisi:

Nomboro ya luṭingo:

Imeiji Aḡiresi:

Tshikhala tshine khumbelo ya itwa nga tsho, musi itshi khou itelwa muṇwe muthu:

.....

C. Zwidombedzwa zwa muthu ane a khou itelwa khumbelo

Khethekanyo iyi i gadzwa fhedzi arali khumbelo ya mafhungo itshi khou itelwa muñwe muthu.

Madzina na Tshifani nga vhuḡalo:

Nomboro ya vhuḡe:

D. Zwidombedzwa zwa rekhodo

(a) Kha vha netshedze zwidombedzwa zwo fhelelaho zwa rekhodo ine ya khou humbelwa tswikelelo, hu tshi katelwa nomboro ndaula arali vha tshi i divha, u itela uri rekhodo i kone u wanala.

*(b) Arali tshipiḡa tsho netshedzwaho tshi songo lingana, vha humbelwa uri vha ise phanḡa kha inwe foḡo ire thungo vha i nambatedze kha iyi fomo. **Muiti wa khumbelo u tea u saina foḡo dzothe dzo engedzwaho.***

1. Thalutshedzo ya rekhodo kana tshipiḡa tsho teaho tsha rekhodo:

.....
.....
.....
.....
.....
.....

2. Nomboro ndaula, arali i hone:

3. Zwiñwe zwidombedzwa zwa rekhodo:

.....
.....

.....

E. Mbadelo

- (a) Khumbelo ya tswikelelo ya rekhodo, nga nngani ha rekhodo yo faraho vhuṭanzi ha vhone vhaṅe, i ḡo vha hone fhedzi ngamurahu ha musi **mbadelo ya khumbelo** yo no badelwa.
- (b) Vha ḡo ḡivhadzwa ngaha tshelede ine ya tea u badelwa sa mbadelo ya khumbelo.
- (c) **Mbadelo ya tswikelelo** ya rekhodo i langwa nga fomo yo shumiswaho na tshifhinga tshi pfalaho kha u sedzulusa na u dzudzanya rekhodo.
- (d) Arali vha tshi vhona zwi songo tea uri vha badele, vha humbelwa uri vha sumbedzise uri ndi ngani zwo ralo.

Ndi ngani vha tshi vhona zwo tea uri vha sa badele:

.....
.....
.....
.....

F. Fomo ya u swikelela rekhodo

Arali vha tshi khou kundelwa u vhalo, u vhona kana u thetshesela rekhodo nga nṱwambo wa vuholefhalo nga nḡila ye zwa sumbedzwa ngayo ubva kha 1 uya kha 4 afho fhasi, kha vha sumbedze vuholefhalo havho, vha sumbedze nḡila ine rekhodo ya khou ṱoḡea ngayo.

Vuholefhalo:	Nḡila ine rekhodo ya khou ṱoḡwa ngayo:
.....
.....

Kha vha swaye tshibogisi tsho teaho nga X.

NOTSI:

(a) Tsumbedziso yavho ya tshivhumbeo tshine vha khou ʒoḡa ngayo tswikelelo i bva kha tshivhumbeo tsha rekhodo ire hone.

(b) Tshiḡwe tshifhinga tswikelelo ya tshivhumbeo tsho humbelwaho i nga haniwa. Kha nyimele yo raloho, vha ḡo ḡivhadzwa arali tswikelelo i tshi ḡo wanala kha tshiḡwe tshivhumbeo.

(c) Mbadelo ya u badelwa uri hu swikelelwe rekhodo, arali i hone, i ḡo langulwa zwiḡuku nga tshivhumbeo tshine tswikelelo ya khou humbelwa ngayo.

1. Arali rekhodo yo tou phurinthiwa kana yo tou ḡwalwa	
Khopi ya rekhodo*	ḡholo ya rekhodo

2. Arali rekhodo ina zwifanyiso zwa u tou vhona		
(Izwi zwi katela zwinepe, zwiḡaidi, u rekhoda vidiyo, zwinepe zwo bveledzwaho nga khomphyutha, dzimvetamveto, na zwiḡwe vho.)		
Kha vha vhone zwifanyiso	Khopi dza zwifanyiso*	Mveledziso ya zwifanyiso*

3. Arali rekhodo ina maipfi kana mafhungo o tou rekhodwaho, zwine zwi nga bveledzwa zwa ita muungo	
Kha vha thetshelese mubvumo wa ḡhireke (CD)	Mveledziso ya mubvumo wa ḡhireke* (ḡiḡwalo ḡo to ḡwalwaho kana u ganḡiswa)

4. Arali rekhodo i kha khomphyutha kana i tshi kha tshivhumbeo tsha eḡekhithroniki kana i tshi vhalea nga mutshini		
Khopi yo to Phurinthiwaho ya rekhodo*	Khopi yo phurinthiwaho ya mafhungo a bvaho kha rekhodo*	Khopi i vhaleaho nga khomphyutha* (CD)

*Arali vho humbela khophi kana mveledziso ya rekhodo (afho n̄tha), vha tama khophi kana mveledziso i tshi tou poswa?	EE	HAI
Vha nga badela nga poso.		

Arali rekhodo i siho nga luambo lune vha t̄oḡa lwone, vha nga i wana nga luambo lwo shumiswaho kha rekhodo tshetsho tshifhinga.

Vha tama rekhodo i tshi ḡa nga luambo lufhio?

G. Nḡivhadzo ya tsheo malugana na khumbelo ya tswikelelo

Vha ḡo ḡivhadzwa nga j̄inwalo uri khumbelo yavho yo themedelwa kana yo haniwa naa. Arali vha tshi tama u ḡivhadzwa nga inwe nḡila, kha vha sumbedzise nḡila yeneyo vha ḡetsshedze na zwidombedzwa zwo teaho uri khumbelo yavho i tevhedzelwe.

Vha tama u ḡivhadzwa hani ngaha tsheo i kwamaho khumbelo yavho ya u swikelela rekhodo?

Yo sainwa nga (datumu).....

.....

TSAINO YA MUITI WA KHUMBELO /MUTHU ANE A KHOU ITELWA KHUMBELO

Bugupfarwa yo sainwa na u themedelwa nga Mufarisa Muofisiri wa Mafhungo wa GCIS, Mr Keitumetse Semakane.

Mufarisa Muofisiri wa Mafhungo: GCIS

Mr Keitumetse S. Semakane

DATUMU: