

BUKANATATAISO HO YA KA KAROLO YA  
14 YA MOLAO WA NTSHETSOPELE YA  
PHIHLELLO YA LESEDI (PAIA), 2000  
(MOLAO WA 2 WA 2000)

Bukanatataiso  
ya Phihlello ya  
Lesedi ya  
Dikgokahano tsa  
Mmuso (GCIS)  
**2017/18**

## **LENANE LA DIKAHARE**

Dikaletsa .....	2
Selelekela .....	3
Dikateng tsa GCIS .....	4
Tlhaloso e tebileng ya mesebetsi .....	4
Sebopeho sa bookamedi ba GCIS .....	7
Dintlha tsa kgokahanyo tsa Mohlanka wa tsa Lesedi .....	8
Tataiso ho Khomishene ya Ditokelo tsa Botho ya Aforika Borwa (SAHRC) ka ho sebedisa PAIA, 2000 [karolo 14 (1) (c)] .....	9
Tlhaloso ya Dihlooho tseo GCIS e Bolokileng Direkoto tsa tsona – Karolo 14 (1) (D) .....	10
Direkoto tse fumanehang hanghang – Karolo ya 14 (1) (E) .....	12
Mokgwatsamaiso wa kopo .....	12
Mekgwa e teng ya tokiso mabapi le ho nka qeto kapa ho hloleha ho nka qeto .....	14
Ditefiso tse totobaditsweng bakeng sa mekgatlo ya setjhaba .....	16
Diforomo tse totobaditsweng tsa pihlello rekotong ya mekgatlo wa setjhaba .....	18

## **DIKALETSA**

Karolo ya 32 ya Molaotheo wa Rephaboliki ya Aforika Borwa e fa e mong le e mong tokelo ya ho fihlella lesedi lefe kapa lefe le matsohong a mmuso kapa a motho e mong, mme e le le hlokehang bakeng sa ho etsa kapa ho tshireletsa tokelo efe kapa efe.

Molao wa PAIA, kelohlokong ya ditokelo tse na tsa molaotheo, tseo ka ho qolleha e leng:

- ho qobella mekgatlo yohle ya setjhaba ka boikarabelo ba ho nolofatsa phihlelo ya setjhaba leseding/ rekotong (direkotong) tse boalosing ba tsona;
- ho fana ka meralo le mekgwatsamaiso bakeng sa setjhaba hore se etse tokelo ya sona ya molaotheo ya ho fumana lesedi ka potlako, ntle le ditjeo tse hodimo ebile ntle le matsapa, kahohlehohle kamoo ho ka kgonehang kateng;
- ho fana ka taelo ya mekgwa eo mekgatlo ya mmuso e tlamehang ho e sebedisa, ho nolofatsa phumano ya lesedi le jwalo, ke ditho tsa setjhaba; le
- ho totobatsa maemo ao ho ona ho sebetsang kgino ya phihlelo, ho akga ao a amanang le lesedi la motho ka boyena, dikgwebo, ditjhelete, dintho tse sa tlwaelehang kapa tsa saense mabapi le motho/mokgatlo wa boraro, lesedi le ka nnang la ama tsamaiso ya lekgotla la dinyewe kapa ya sepolesa, mohlala, didokhete tsa sepolesa tsamaisong ya beile le makere a mang a lesedi a mabapi le Tshebeletso ya Tshebeletso ya Lekgetho ya Aforika Borwa (SARS).

Ha ho potang hore ho na le dikgino tlhokomedisong ya setjhaba ya ditokelo jwalokaha di totobaditswe karolong ya 36 ya Molaotheo le dikarolong tsa 33 ho ya ho 45 tsa Molao wa PAIA, ka tatelano.

Boikamahanyong le ditlhoko tsa PAIA esita le ho kenya letsoho ponaletsong ya mafapha, boikarabelo le puso e kgabane, GCIS e hlahisitse bukanatataiso e le mokgwa wa ho nolofatsa phumano ya lesedi/rekoto (direkoto) tse boalosing ba yona.

Ho tshetjwa hore bukanatataiso ena e tla sebetsa e le lepatlelo/sesebedisuwa sa ho fa setjhaba lesedi le tshwanelehileng ho se kgontsha hore se etse tokelo ya sona ya phumano ya lesedi le tlasa boalosi ba lefapha.

## **1. SELELEKELA**

Molao wa PAIA o hlalosa hore mokgatlo ka mong o tlameha ho thonya Mohlanka wa tsa Lesedi le Motlatsi wa Mohlanka wa tsa Lesedi, ba tla ba le boikarabelo ba ho sebetsana le dikopo tsa pihlello ya lesedi, ba be ba thuse bakopi ho kenya dikopo tsa bona.

Bukanatataiso ena e ile ya ngolwa e le tataiso ya kamoo ditho tsa setjhaba di ka fihlellang lesedi le boalosing ba GCIS kateng. E hlalosa hore na ke lefe lesedi le teng ho GCIS le hore na le ka fumanwa ha jwang. Bukanatataiso ena e tlisa sephetho sa tokelo ya pihlello ya lesedi, eo ho fanweng ka yona Molaotheong.

Ntle le lenane la direkoto tsohle tse bolokilweng ke GCIS, tse boelang di bitswa ka hore ke difaele, bukanatataiso ena e boetse e fupere dintlha tsa kgokahanyo tsa Mohlanka wa tsa Lesedi le Motlatsi wa Mohlanka wa tsa Lesedi.

## **2. BOIKARABELO BA GCIS**

Boikarabelo ba mantlha ba GCIS ke ho fetisa molaetsa o momahaneng wa mmuso le ho hokahana le setjhaba ka bokgabane ka maano a mmuso, merero, mananeo esita le dikatleho. Matsapeng a yona a ho tsepamisa le ho susumetsa tsitlallelo ya maemo bakeng sa mokgwatsamaiso o motle wa dikgokahano tsa mmuso, GCIS e dula majwana le mafapha, diprofense le bomasepala ho ba thusa hore ba buisane betetshana le setjhaba, ho netefatsa hore batho ba fuwa tsebo ba bile ba a matlafatswa hore ba kgone ho disa, ho hlahloba le ho kenya letsoho ka bokgabane demokrasing ya rona.

## **3. Tjhebelopele**

Ho ba mohlodi wa dikgokahano tse babatsehang mmusong.

## **4. Maikemisetso:**

Ho fana ka ditshebeletso tsa seporofeshenale, ho rala le ho susumetsa tsitlallelo ya maemo bakeng sa mokgwatsamaiso o motle wa dikgokahano tsa mmuso, ho fetisa molaetsa o momahaneng wa mmuso esita le ho nka boikarabelo ba ho buisana le setjhaba ka maano a mmuso, merero, mananeo le dikatleho.

## 5. DIKATENG TSA GCIS

Ho phethahatsa thomo ya yona, GCIS e kgobokantswe ka makala a mararo, e leng; Ditshebeletso tsa Tshehetso ya Lefapha, Tshebetso le Kabo ya Tse Kahare, le Tlhophiso ya Dikamano tsa Mbuso le Bolaodi ba Ba Amehang. Makala ana a bopilwe ka makgotlana a bolaodi bo bohola a 12 mme ona ke:

- 5.1 Dihlahiswa le Mapatlelo
- 5.2 Lekgotla la Tshebeletso ya Dikgokahanyo
- 5.3 Leano le Bofuputsi
- 5.4 Ditshebeletso tsa ditjhelete, tsa Bolaodi ba Theko le Thekiso ya Thepa esita le tsa Tlatsetso
- 5.5 Bolaodi ba Basebetsi
- 5.6 Bolaodi ba Lesedi le Theknoloji
- 5.7 Merero ya Mawa le Bolaodi ba Mananeo
- 5.8 Setlamo sa Dikgokahano: Makala a Mesebetsi Moruong le Meralong ya Motheo, Toka ya Thibelo ya Ditlolo tsa Molao le Tshireletso, le Kgwebisano le Tshireletso ya Tshebedisanommoho ya Matjhaba
- 5.9 Setlamo sa Dikgokahano: Tshireletso ya Setjhaba Kahisanong le Ntshetsopele ya Batho, esita le Puso le Tsamaiso
- 5.10 Bohokedi ba Diprofense le ba Dibaka
- 5.11 Pontshano ya Mehlopi ya Ditaba; le
- 5.12 Bohlakisi ba Kahare ba Dibuka

## 6. TLHALOSO E TEBILENG YA MESEBETSI

### 6.1 LEKALA: TSHEBETSO LE KABO YA TSE KAHARE

Lekala: **Tshebetso le Kabo ya Tse Kahare** e ikarabela lethathameng la mapatlelo a dikgokahano a theilweng a bile a sebediswa ke GCIS. Mapatlelo ana ke karolo ya boikitlaetso ba lefapha ba ho boloka maAforika Borwa le ba bang ba amehang ba le sehlohlolong sa ditaba ka maano le diketsahalo tsa mmuso, esita le menyetla e ropohang mananeong ana bakeng sa baahi, dikgwebo le balekane ba bang.

- a) Dihlahiswa le Mapatlelo di bopa melaetsa ya bohlokwa esita le mookotaba wa ho fetisa melaetsa eo ya bohlokwa. Di ikarabela popong ya dikateng tsa dihlahiswa tse tla hlahiswa ke GCIS.
- b) Leano le Bofuputsi di etsa diphuputso tsa ho sekaseka kamoo mmuso o tshwanelang ho tsebisa setjhaba kateng, ebile di disa phatlalatso ya ditaba tsa mananeo a mmuso ho tswa lehlakoreng la dikgokahano.
- c) Lekgotla la Tshebeletso ya Dikgokahanyo – le ikarabela bolaoding ba thekiso ya ditaba, tlhahiso ya ditaba, ho di bapatsa le ho di hasa lebitsong la Mmuso wa Aforika Borwa.

## 6.2 LEKALA: DITSHEBELETSO TSA TSHEHETSO YA LEFAPHA

Lekala: **Ditshebeletso tsa Tshehetso ya Lefapha** di laola ditshebeletso tsa tshehetso tseo bolaodi bo ka sehloohong bo fanang ka tsona. Katlase mona ke dikarolo tsa bolaodi bo boholo lekaleng lena esita le mesebetsi ya tsona:

- a) Bolaodi ba Basebetsi bo ikarabella ka boetapele bo hlwahlwa ho kenngweng tshebetsong ha Mawa a Bolaodi ba tsa Basebetsi a lefapha.
- b) Bolaodi ba Lesedi le Theknoloji di ikarabella polokong e ntle, tshehetsong le phanong ya lesedi esita le theknoloji ya dikgokahano bakeng sa GCIS.
- c) Merero ya Mawa le Bolaodi ba Mananeo di ikarabella ntshetsopeleng le ho kenngwa tshebetsong ha mesebetsi ya bolaodi ba mawa, methati le mekgwatsamaiso ka boikamahanyo le melao e tshwanelehileng. Botsamaisi bo Boholo le bona bo fana ka tshebeletso ya seporofeshenale ya botsamaisi ba projeke ho matlafatsa tshebetso phanong ya thomo ya GCIS.

## 6.3 LEKALA: TLHOPHISO YA DIKAMANO TSA MEBUSO LE BOLAODI BA BA AMEHANG

Lekala: **Tlhophiso ya Dikamano tsa Mebuso le Bolaodi ba ba Amehang** e fana ka boetapele le keletso ya mawa mekgwatsamaisong ya dikgokahano tsa mebuso ya diprofense le ya dibaka. E na le boikarabelo ba ho lekola tshebedisanommoho ya ho kenngwa tshebetsong ha dintho tse ka sehloohong tsa dikgokahano tsa naha, hammoho le tsa dikgokahano tsa diprofense. Katlase mona ke dikarolo tsa bolaodi bo boholo lekaleng lena esita le mesebetsi ya tsona:

- a) Setlamo sa Dikgokahano: Makala a Mesebetsi Moruong le Meralong ya Motheo, Toka ya Thibelo ya Ditlolo tsa Molao le Tshireletso, le Kgwebisano le Tshireletso ya Tshebedisanommoho ya Matjhaba e bopa Lenaneo la Dikgokahano tsa Mmuso ho tshehetsa dintho tse ka sehloohong ka ho ntshetsa pele mawa le matsholo a dikgokahano bakeng sa Makala a Mesebetsi Moruong le Meralong ya Motheo, Toka ya Thibelo ya Ditlolo tsa Molao le Tshireletso, le Kgwebisano le Tshireletso ya Tshebedisanommoho ya Matjhaba ka selekane le mafapha a tshwanelehileng a etelletseng pele.
- b) Setlamo sa Dikgokahano: Tshireletso ya Setjhaba Kahisanong le Ntshetsopele ya Batho, esita le Puso le Tsamaiso di fana ka tshehetso ho kenngweng tshebetsong ha Moralo wa mmuso wa Mawa a Sehla se Mahareng, ka ho ntshetsa pele mawa le matsholo a dikgokahano bakeng sa Makala a Moruo le Kgiro, Ntshetsopele ya Sebaka sa Tshireletso ya Setjhaba le ya Batho hammoho le dihlophana tsa Puso le Tsamaiso ka selekane le mafapha a tshwanelehileng a etelletseng pele. Ho netefatsa boteng ba tshebetso ya Foramo ya Kahare ya Bahokahanyi.
- c) Bohokedi ba Diprofense le ba Dibaka bo fana ka boetapele bo hlwahlwa dipakeng tsa dikgokahano tsa mmuso wa naha le mananeo a dikgokahano

a diprofense le a dibaka. Ka dikantoro tsa diprofense, bo fana ka bohokedi bo momahaneng dikgokahanong tsa mmuso. Bo laola makgotlana a robong a hokelaneng le dikantoro tsa diprofense esita le makgotlana a kantorong ya naha.

- d) Pontshano ya Mehloodi ya Ditaba e ikarabela ditshebeletsong tse tswelang pele tsa bohokedi ba mehloodi ya ditaba mmusong, ka ho netefatsa hore ba fuwa lesedi la mmuso.

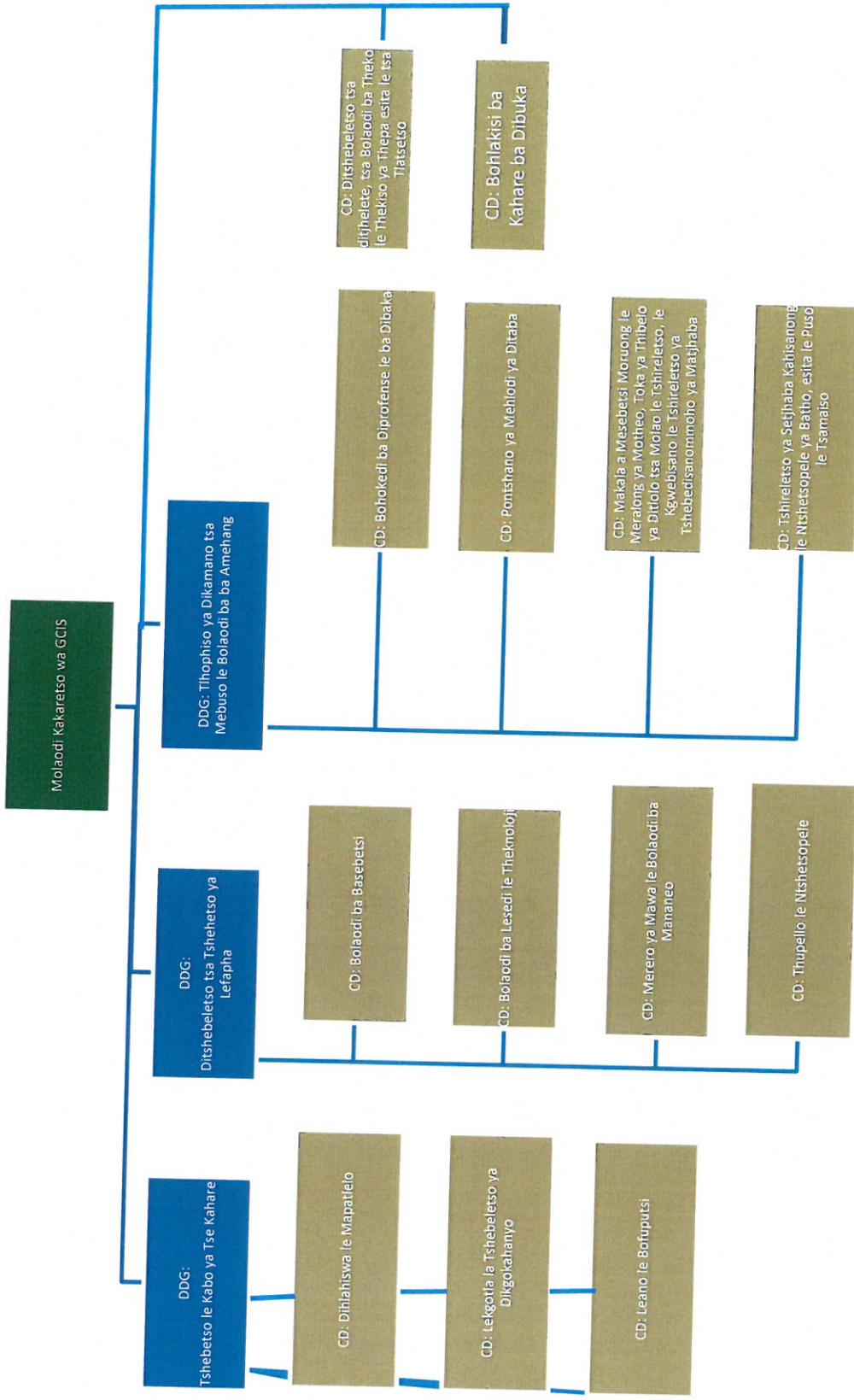
#### **6.4 MAKGOTLANA A BOLAODI BO BOHOLO: BOHLAKISI BA KAHARE BA DIBUKA**

- a) **Bohlakisi ba Kahare ba Dibuka** bo ikarabella ka ho fana ka ditshebeletso tsa seporofeshenale sa Bohlakisi ba Kahare ba Dibuka bakeng sa ntlafatso ya puso le taolo ya tsietsi.

#### **6.5 MOHLANKA E MOHOLO WA TSA DITJHELETE:**

- a) Ditshebeletso tsa ditjhelete, tsa Bolaodi ba Theko le Thekiso ya Thepa esita le tsa Tlatsetso di ikarabella ka boetapele bo hlwahlwa tsamaisong ya tsa ditjhelete tsa lefapha.

## SEBOPEHO SA BOOKAMEDI BA GCIS





**8. DINTLHA TSA KGOKAHANYO TSA MOHLANKA WA TSA LESEDI**

Molaodi Kakaretso ke Mohlanka wa tsa Lesedi ho ya ka Molao wa PAIA. GCIS e na le Motlatsi wa Mohlanka wa tsa Lesedi a le mong:

**Mohlanka wa tsa Lesedi: Mofumahadi Phumla Williams**

Aterese ya Poso: Private Bag X745  
PRETORIA  
0001

Aterese ya Seterata: 1035 Frances Baard Street  
Tshedimosetso House  
Hatfield  
PRETORIA

Emeile: [rivaash@gcis.gov.za](mailto:rivaash@gcis.gov.za)

Mohala: +27 12 473 0260  
Mohala wa Letsoho: +27 72 781 2200

**Motlatsi wa Mohlanka wa tsa Lesedi: Monghadi Tshegofatso Kgarabjang**

Mohala: +27 12 473 0478  
Mohala wa Letsoho: +27 73 815 1178  
Emeile: [tshegofatsok@doc.gov.za](mailto:tshegofatsok@doc.gov.za)

**9. TATAISO HO KHOMISHENE YA DITOKELO TSA BOTHO YA AFORIKA BORWA (SAHRC) KA HO SEBEDISA PAIA, 2000 [KAROLO 14 (1) (C)]**

SAHRC, ho ya ka Karolo ya 10 ya Molao wa PAIA, e kgobokantse tataiso ya tshebediso ya Molao ona. Tataiso ena e a fumaneha dikantorong tsa yona tse diatereseng tse latelang:

SAHRC: Yuniti ya PAIA  
Lefapha la Diphuputso le Ditokomane

**Aterese ya Seterata:**

Braampark Forum 3  
33 Hoofd Street  
BRAAMFORTEIN

Aterese ya Poso:  
Private Bag X2700  
HOUGHTON  
2041

Mohala: +27 11 877 3600  
Fekese: +27 11 403 0625  
Emeile: [PAIA@sahrc.org.za](mailto:PAIA@sahrc.org.za)  
Websaete: [www.sahrc.org.za](http://www.sahrc.org.za)

**10. TLHALOSO YA DIHLOOHO TSEO GCIS E BOLOKILENG DIREKOTO TSA TSONA – KAROLO 14 (1) (D)**

**10.1** Molemong wa ho nolofatsa kopo ho ya ka Molao, dihlooho tseo GCIS e bolokileng direkoto tsa tsona le mekgahlelo ya direkoto tse bolokilweng sehloohong ka seng e jwaana:

**A Dihlahiswa le Mapatlelo**

- a) ditlaleho
- b) dimakasine
- c) leano le ditokomane tsa tataiso
- d) *South Africa Yearbook* le *Pocket Guide to South Africa*.

**B Lekgotla la Tshebeletso ya Dikgokahanyo**

- a) ditlaleho
- b) bukana ya boithekiso
- c) dikgatiso
- d) kgaso ya dipapatso le mananeo
- e) diketsahalo tsa boithekiso le kabo
- f) ditlaleho tsa theko ya mehlodi ya ditaba
- g) ditlaleho
- h) ditshwantsho tsa kgatiso ya pampiri le tsa vidiyo.

**C Leano le Bofuputsi**

- a) ditlaleho le dipolelo
- b) ditshisinyo tse qollehileng le diphuputso
- c) disete tsa data, ditlaleho le dithakelano tsa tsebo
- d) lesedi ka dibuka tsa diaterese le dinomoro tsa mehala (*South African Government Directory, Directory of Contacts, Media Directory and Profiles*)
- e) ditlaleho tsa matjhabatjhaba le tsa lapeng tsa kgaso ya mehlodi ya ditaba
- f) dingodilweng tse phethahetseng tsa mehlodi ya ditaba ya matjhabatjhaba le ya lapeng
- g) dikateng tsa dikgokahano le melaetsa ya bohlokwa.

**D Ditshebeletso tsa ditjhelete, tsa Bolaodi ba Theko le Thekiso ya Thepa esita le tsa Tlatsetso**

- a) dathabeisi ya bafani ba ditshebeletso
- b) direkoto le dipolelo tsa ditjhelete
- c) maano le mekgwatsamaiso
- d) ditlaleho.

**E Bolaodi ba Basebetsi**

- a) maano, mekgwatsamaiso le dibukanatataiso
- b) masedinyana le dibulethini tsa kahare
- c) lewa la bolaodi ba basebetsi
- d) lenane la dintlha tsa kgokahanyo tsa bahlanka ba tsa lesedi ba mmusong.

**F Bolaodi ba Lesedi le Theknoloji**

- a) ditokomane tsa maano le tataiso
- b) dibukanatataiso
- c) ditlaleho.

**G Merero ya Mawa le Bolaodi ba Mananeo**

- a) projeke ya dingolwang
- b) ditlaleho
- c) *Project Management Manual*
- d) ditokomane tsa lewa.

**H Setlamo sa Dikgokahano: Makala a Mesebetsi Moruong le Meralong ya Motheo, Toka ya Thibelo ya Ditlolo tsa Molao le Tshireletso, le Kgwebisano le Tshireletso ya Tshebedisanommoho ya Matjhaba**

- a) mawa a dikgokahano
- b) melaetsa ya bohlokwa
- c) *Government Communication Programme*.

**I Setlamo sa Dikgokahano: Tshireletso ya Setjhaba Kahisanong le Ntshetsopele ya Batho, esita le Puso le Tsamaiso**

- a) mawa a dikgokahanyo
- b) melaetsa ya bohlokwa
- c) *Government Communication Programme*.

**J Bohokedi ba Diprofense le ba Dibaka**

- a) ditlaleho
- b) mawa a Thusong Service Centre
- c) mawa le disebedisuwa tsa ntshetsopele ya dikgokahano
- d) disebedisuwa tsa dipapatso le boithekiso
- e) *Government Communicators' Handbook*
- f) lenane la dathabeisi ya bahokahanyi
- g) mawa a dikgokahanyo.

**K Pontshano ya Mehlopi ya Ditaba**

- a) masedinyana
- b) mawa a dikgokahano
- c) mawa le dipolelo tsa mehlopi ya ditaba

d) lenane la deitha ya mehlodi ya ditaba.

## L Bohlakisi ba Kahare ba Dibuka

a) ditlaleho.

### 10.2 DIREKOTO TSE FUMANEHANG HANGHANG – KAROLO YA 14 (1) (E)

Lesedi le fumanehang websaeteng ya GCIS, [www.gcis.gov.za](http://www.gcis.gov.za), le hlahiswa ka boithaopo. Lesedi le leng la dihlahiswa le disebedisuwa tse hlahisitsweng ka boithaopo di akga:

- ditlaleho
- dibukana
- masedinyana
- disebedisuwa tsa boithekiso
- diphoustara
- diphamfolete
- dipapetlana
- lesedi le dihlahiswa ho [www.gov.za](http://www.gov.za)
- dingodilweng tsa ditaba ho [www.thusong.gov.za](http://www.thusong.gov.za)
- dingodilweng tsa ditaba ho [www.sanews.gov.za](http://www.sanews.gov.za)
- dingodilweng tsa ditaba ho [www.vukuzenzele.gov.za](http://www.vukuzenzele.gov.za)

### 10.3 MOKGWATSAMAISO WA KOPO

#### a. *Kamohelo kapa kgano ya kopo*

Mokopi o tlameha ho fuwa phihlelo direktong tsa mokgatlo wa setjhaba haeba:

- mokopi a ikamahanye le ditlhoko tsohle tsa mekgwatsamaiso tse Molaong mabapi le kopo ya phihlelo rekotong eo
- phihlelo rekotong ha e hanwe ka mabaka afe kapa afe a kgano ao ho builweng ka ona Molaong.

#### b. *Kamoo rekoto e fihlellwang kateng*

- Mokopi o tlameha ho sebedisa foromo (Foromo ya A) e neng e phatlaladitswe *Koranteng ya Mmuso* (Tsebisano ya Mmuso ya R187 ya 15 Hlakola 2002).
- Mokopi o tlameha le ho hlakisa haeba a hloka khophi ya rekoto, kapa ha a lakatsa ho boha rekoto dikantong tsa GCIS. Ntle ho moo, haeba rekoto e se tokomane ya pampiri, e ka nna ya bohuwa ka sebopeho seo e kopilweng ka sona, moo ho kgonehang.
- Haeba mokopi a kopa ho fuwa rekoto ka sebopeho se itseng (mohlala; khophi ya pampiri, khophi ya elektroniki, jj., o tshwanela ho e fuwa ka sona sebopeho seo a e kopileng ka sona, ntle le haeba ho etsa jwalo ho tla sitisana le tsamaiso ya mokgatlo wa setjhaba o amehang, kapa ho tla senya rekoto eo, kapa ho thunthetse tokelo ya kgatiso eo monga yona e

seng Mmuso. Haeba, ka mabaka a tshwarehang, phihlelo ha e ka ke ya fanwa ka sebopeho seo e kopilweng ka sona, tefiso e tlameha ho balwa ho ya ka sebopeho sa pele seo mokopi a kopileng rekoto ka sona.

- Haeba, kahodimo ho karabo e ngotsweng mabapi le kopo ya hae ya rekoto, mokopi o lakatsa ho tsebiswa ka qeto e nkilweng ka mokgwa o mong, mohlala; ka mohala, sena se tlameha ho hlakiswa.
- Haeba mokopi a kopa lesedi lebitsong la motho e mong, boemo boo e bang kopo e etswa ka bona bo tlameha ho hlakiswa.
- Haeba mokopi a sa kgone ho bala kapa ho ngola, kapa a na le bokowa, kopo e ka nna ya etswa ka puo ya molomo. Mohlanka wa tsa Lesedi o tlameha ho tlatsa foromo lebitsong la mokopi mme a mo nee khophi ya foromo.

c. ***Ditefiso tse lefshwang bakeng sa kopo, le tsebiso ya qeto e mabapi le phihlelo***

- Mokopi ya batlang phihlelo ya rekoto e fupereng lesedi le amanang le yena ka boyena, ha a ya tshwanela ho lefa tefello e hlokehang. Bakopi ba bang ba tlameha ho lefa tefello ya kopo, eo e leng R35.
- Dintlha tsa mokgwa wa ho lefa tsa GCIS di jwaana:

**Lebitso la Akhaonte:** Govment Comm & Info Sys Main

**Mofuta wa Akhaonte:** Business Current Account

**Nomoro ya Akhaonte:** 010059962

**Banka:** Standard Bank

**Lekala:** Pretoria

**Khoutu ya Lekala:** 01-0045

- Mohlanka wa tsa Lesedi o tlameha ho tsebisa mokopi (ntle le mokopi eo dintlha e leng tsa hae ka boyena) ka tsebiso, e hlokehang hore mokopi a lefe tefiso e totobaditsweng (haeba e le teng) le dipositi (haeba e le teng) pele ho ka tswelwa pele ka tlhophiso ya kopo.
- Mokopi a ka nna a etsa maipiletso a kahare, moo ho tshwanelehileng, kapa kopo lekgotleng la dinyewe kgahlanong le neano kapa tefiso.
- Kamora hore mohlanka wa tsa lesedi a nke qeto ka kopo, mokopi o tlameha ho tsebiswa ka kopo eo ka mokgwa oo mokopi a kopileng ho tsebiswa ka wona.
- Haeba kopo e amohetswe, tefo enngwe hape ya phihlelo e tlameha ho lefshwa bakeng sa tlhahisobotjha le ho e phenyekolla le ho e hlophisa, bakeng sa nako efe kapa efe e hlokehang e ka nqane ho dihora tse lekantsweng tsa ho phenyekolla le ho hlophisa rekoto hore e pepeswe.
- Phihlelo rekotong e tla tshwarwa hofihlela ditefo tsohle tse hlokehang di lefshwa.

## 11. MEKGWA E TENG YA TOKISO MABAPI LE HO NKA QETO KAPA HO HLOLEHA HO NKA QETO

Mekgwatsamaiso e latelang e se e le teng bakeng sa batho ho tlaleha kapa ho lokisa diketso tse belaellwang tse sa tlwaelehang, tse sa lokang kapa tse seng molaong kapa diphoso tsa GCIS kapa mosebeletsi ofe kapa ofe wa yona:

### a. *Mekgwatsamaiso ya ho tlaleha kapa ho lokisa*

- Ditokiso mabapi le ho etsa kapa ho hloleha ho etsa ho ya ka PAIA, 2000: Lekgotla la maipiletso la kahare molemong wa Molao ona, ke Letona. Kamora ho latela ditokiso tsohle tsa maipiletso a kahare, kopo e ka nna ya etswa ka lekgotla la dinyewe (dikarolo 78 – 82).
- Mosebeletsi wa tshebeletso ya setjhaba, ka Khomishene ya Tshebeletso ya Setjhaba, a ka nna a etsa boipelaetso kapa tletlebo bakeng sa patlisiso e mabapi le ketso ya semmuso kapa phoso (Karolo 35 ya Molao wa Tshebeletso ya Setjhaba, 1994 [Molao wa 103 wa 1994]).
- Motho a ka nna a sebedisa ditokiso tse amanang le tsa mesebetsi mabapi le diketsahalo tsa semmuso kapa diphoso tsa mofuta wa tsa mesebetsi, e leng ho se utlwisisane ka ditokelo (Molao wa Tshebeletso ya Setjhaba, 1994, le Molao wa Dikamano tsa Mesebetsi, 1995 [Molao wa 66 wa 1995]).
- Motho a ka nna a kenya tletlebo ka mohlahlobi wa tsa mesebetsi mabapi le tlolo efe kapa efe e belaellwang ya Molao wa Maemo a Mantlha a Kgiro, 1997 (Molao wa 75 wa 1997) Karolo 78(1)(a), kapa Molao wa Tekano ya Kgiro, 1998 (Molao wa 55 wa 1998) Karolo 34(e).
- Motho a ka nna a kenya tletlebo ka Mosireletsi wa Setjhaba mabapi le ketso e sa lokang ya semmuso kapa phoso, tse belaellwang tse seng molaong (Molaotheo le Molao wa Mosireletsi wa Setjhaba, 1994 [Molao 23 wa 1994]).
- Motho a ka nna a kenya tletlebo ka SAHRC mabapi le ketso kapa phoso ya semmuso e belaellwang hore e na le thunthetso kapa tshoso tokelong efe kapa efe ya bohlokwa (Molao wa Khomishene ya Ditokelo tsa Botho, 1994 [Molao wa 54 wa 1994]).
- Hore o sireletswa kgahlanong le boiphetetso ka lebaka la pepeso e amanang le boitshwaro bo seng molaong kapa bo sa lokang bo etswang ke mohiri kapa mosebetsimmoho, motho ya amehang a ka nna a latela mekgwatsamaiso ya pepeso e fuperweng ke Molao wa Di pepeso tse Tshireleditsweng, 2000 (Molao wa 26 wa 2000).
- Motho a ka nna a sebedisa mekgwa e meng ya tokiso ho latela molao, e kang setheo sa ditsamaiso tsa tjehebotjha ya boahlodi ba ketso ya tsamaiso ho ya ka Molao wa Phahamiso ya Tsamaiso ya Toka, 2000 (Molao wa 3 wa 2000).

b. **Mekgwa e meng ya ditokiso e tshehetsang**

- Motho a ka nna a kopa mabaka a susumeditseng ketso ya tsamaiso ho ya ka Molao wa Phahamiso ya Tsamaiso ya Toka, 2000 (Karolo 5).
- Motho a ka nna a kopa phihlello direktong tsa lefapha la mmuso kapa mokgatlo o mong wa setjhaba ho ya ka PAIA, 2000 (Karolo 11).

c. **Tlameho ya ho tlaleha**

- Mosebeletsi wa tshebeletso ya setjhaba, nakong ya mesebetsi ya hae ya semmuso, o a tlameha, ho ya ka Lenaneo la Boitshwaro, ho tlalehela ba ikarabelang ba tshwanelehileng ka boqhekanyetsi, bonyofonyofo, sewesoweso, tsamaiso e mpe kapa ketso enngwe efe kapa efe eo e leng tlolo ya molao kapa e thefulang tjantjello ya setjhaba. Mosebeletsi ya hlolehang ho ikamahanya le sena o molato wa boitshwaro bo sa amohelehang. (Molawana B.3 le C.4.10 wa Kgaolo ya 2 ya Melawana ya Tshebeletso ya Setjhaba, 2001)
- Boikarabelo ba mohiri e mong le e mong le mohiruwa e mong le e mong ba ho pepesa ditlolo tsa molao kapa boitshwaro bofe kapa bofe bo sa amohelehang mosebetsing bo boela bo matlafatsa Molao wa Dipepeso tse Tshireleditsweng, 2000 (Selelekela).



	<b>DITEFISO TSE TOTOBADITSWENG BAKENG SA MEKGATLO YA SETJHABA</b> KAROLO YA II YA TSEBISO YA 187 KORANTENG YA MMUSO KA LA 15 HLAKOLA 2002	
1.	Tefiso bakeng sa khophi e ngotsweng jwalokaha ho lebelletswe Molawaneng wa 5(c), ke R0,60 bakeng sa khophi enngwe le enngwe ya leqephe la boholo ba A4 kapa karolo ya yona.	
2.	Ditefiso tsa tlhahisobotjha tseo ho buuweng ka tsona ho Molawana 7(1) di jwaana: a) bakeng sa khophi enngwe le enngwe ya leqephe la boholo ba A4 kapa karolo ya yona b) bakeng sa khophi enngwe le enngwe e hatisitsweng ya leqephe la boholo ba A4 kapa karolo ya yona, e bolokilweng khomphuthareng kapa ka mokgwa o mong o ka balehang wa elektroniki kapa wa motjhine c) bakeng sa khophi ka mokgwa o ka balehang wa khomphuthara: (i) disiki e thata d) (i) bakeng sa kgatiso ya rekoto ya ditshwantsho tse bonwang ka mahlo, ya leqephe la boholo ba A4 kapa karolo ya lona (ii) bakeng sa khophi ya ditshwantsho tse bonwang ka mahlo e) (i) bakeng sa kgatiso ya rekoto e mamelwang ka ditsebe, ya leqephe la boholo ba A4 kapa karolo ya lona (ii) bakeng sa khophi ya rekoto e mamelwang ka ditsebe.	R0, 60 R0, 40 R40, 00 R22, 00 R60, 00 R12, 00 R17, 00
3.	Tefiso ya kopo e lefshwang ke mokopi e mong le e mong, ntle le mokopi ya kopang dikayena, eo ho buuwang ka yona ho Molawana 7(2) ke	R35, 00
4.	Ditefiso tsa pihlello tse lefshwang ke mokopi tseo ho buuwang ka tsona ho Molawana 7(3) di jwaana: 1) a. bakeng sa khophi enngwe le enngwe ya leqephe la boholo ba A4 kapa karolo ya yona b. bakeng sa khophi enngwe le enngwe e hatisitsweng ya leqephe la boholo ba A4 kapa karolo ya yona e bolokilweng khomphuthareng kapa ka mokgwa o mong o ka balehang wa elektroniki kapa wa motjhine c. bakeng sa khophi ka mokgwa o ka balehang wa khomphuthara: (i) disiki e thata d. (i) bakeng sa rekoto e hatisitsweng ya ditshwantsho tse bonwang ka mahlo, ya leqephe la boholo ba A4 kapa karolo ya lona (ii) bakeng sa khophi ya ditshwantsho tse bonwang ka mahlo e. (i) bakeng sa kgatiso ya rekoto e mamelwang ka ditsebe, ya leqephe la boholo ba A4 kapa karolo ya lona	R0, 60 R0, 40 R40, 00 R22, 00 R60, 00 R12, 00 R17, 00

	<p>(ii) bakeng sa khophi ya kgatiso ya rekoto e mamelwang ka ditsebe</p> <p>f. Ho phenyekolla le ho hlophisa rekoto bakeng sa pepeso, ke R15, 00 hora ka nngwe kapa karolo ya hora, ho teelwa ka thoko hora ya pele, e hlokehang bakeng sa ho phenyekolla ho jwalo esita le tlhophiso.</p> <p>2) Molemong wa Karolo ya 22(2) ya Molao, dintho tse latelang di a sebetsa:</p> <p>a. dihora tse tshelletseng e le dihora tse tla tlolewa pele ho ka lefshwa dipositi</p> <p>b. karolo ya boraro ya tefiso ya phihlelo e lefshwa ke mokopi e le dipositi.</p> <p>3) Tjhelete ya poso e lefshwa ha khophi ya rekoto e tlameha ho posetswa ho mokopi.</p>	
--	--	--

**12. DIFOROMO TSE TOTOBADITSWENG TSA PHIHLELLO REKOTONG YA MOKGATLO WA SETJHABA**

SEHLOMATHISETSO SA B SA TSEBISO YA 187 E KORANTENG YA MMUSO YA LA 15 HLAKOLA 2002

**FOROMO YA A**

KOPO YA PHIHLELLO REKOTONG YA MOKGATLO WA SETJHABA  
Karolo ya 18(1) ya PAIA, 2000

[Molawana wa 2]

**BAKENG SA TSHEBEDISO YA GCIS**

Nomoro ya puisano:

Kopo e amohetswe ke: .....

Kopo e amohetswe ka la: .....

Nomoro ya puisano (haeba e le teng): .....

Tefiso ya kopo (haeba e le teng): R .....

Dipositi (haeba e le teng): R .....

Tefiso ya phihlello: R.....

Qeto: .....

.....

.....

.....

**MOTEKENO WA MOHLANKA WA TSA LESEDI/**

**MOTLATSI WA MOHLANKA WA TSA LESEDI**

**A. Dintlha tsa mokgatlo wa setjhaba**

Mohlanka wa tsa Lesedi/Motlatsi wa Mohlanka wa tsa Lesedi:

**B. Dintlha tsa motho ya kopang phihlelo rekotong**

- (a) Dintlha tsa motho ya kopang phihlelo di tlameha ho ngodiswa katlase.
- (b) Fana ka aterese, emeile kapa nomoro ya fekse ya Aforika Borwa ya moo lesedi le tlamehang ho romelwa teng.
- (c) Bopaki ba boemo boo kopo e etswang ka bona, haeba bo hlokeha, bo tlameha ho qhwaellwa.

Mabitso ka botlalo le fane: .....

.....

Nomoro ya boitsebiso: .....

Aterese ya poso: .....

.....

Nomoro ya Fekse: .....

Nomoro ya mohala: .....

Aterese ya emeile: .....

Boemo boo kopo e etswang ka bona, ha e etswa lebitsong la motho e mong:

.....

**C. Dintlha tsa motho eo kopo e etswang lebitsong la hae**

*Karolo ena e tlameha ho tlatswa ha feela kopo ya lesedi e etswa lebitsong la motho e mong.*

Mabitso ka botlalo le fane: .....

Nomoro ya boitsebiso: .....

**D. Dintlha tsa rekoto**

*(a) Fana ka dintlha ka botlalo tsa rekoto eo phihlelo e e kopelwang, ho akga le nomoro ya puisano haeba o e tseba, ho thusa hore rekoto e fumanwe.*

*(b) Haeba sebaka se fanweng se sa lekana, ka kopo o ka tswelapele leqepheng le leng le sele mme o le qhwaelle foromong ena. **Mokopi o tlameha ho tekena maqephe ohle a tlatssetso.***

1. Tlhaloso ya rekoto kapa ya karolo e tshwanelehileng ya rekoto: .....

.....  
.....  
.....  
.....  
.....

2. Nomoro ya puisano, haeba e le teng: .....

3. Dintlha tse ding hape tse amanang le rekoto: .....

.....  
.....  
.....

### E. Ditefello

(a) Kopo ya phihlelo rekotong, ntle le rekoto e nang le dikawena, e tla sebetswa feela kamora ho lefshwa ha **tefiso e kopilweng**.

(b) O tla tsebiswa ka sekepele sa tjelete se tshwanetseng ho lefshwa e le tefiso e kopilweng.

(c) Tefiso e **lefellwang phihlelo** ya rekoto e itshetlehile mofuteng oo phihlelo e batlwang ka wona esita le nako e lekaneng e hlokehang ya ho phenyekolla le ho hlophisa rekoto.

(d) Haeba o lokelwa ke kgauhelo ya hore o se ke wa lefiswa tefello efe kapa efe, o koptjwa hore o hlahise lebaka leo.

Lebaka la ho hauhelwa hore o se ke wa lefiswa ditefiso: .....

.....

.....

.....

.....

### F. Foromo ya phihlelo rekotong

Haeba o hloleha ho bala ka lebaka la bokowa, ho boha kapa ho mamela rekoto ka mokgwa oo phihlelo e fanweng ka wona ho tloha ho 1 ho ya ho 4 katlase, hlalosa bokowa ba hao o be o bontshe hore na rekoto e hlokeha ka mokgwa o jwang.

Bokowa: .....	Mokgwa oo rekoto e batlehang ka wona:
.....	.....
.....	.....

Tshwaya lebokose le nepahetseng ka X.

**DINOUTSHU:**

(a) Tlhaloso ya hao ka mokgwa oo rekoto e hlokehang ka wona e itshetlehile mokgweng oo rekoto e fumanehang ka wona.

(b) Pihlello mokgweng o kopilweng e ka nna ya hanwa tlasa maemo a itseng. Boemong bo jwalo, o tla tsebiswa haeba pihlello e tla fanwa ka mokgwa o mong.

(c) Tefiso e lefshwang ya pihlello rekotong, haeba e le teng, e tla susumetswa hanyane ke mofuta oo pihlello e hlokehang ka wona.

**1. Haeba rekoto e le ka mokgwa o ngotsweng kapa o hatisisweng**

	Khophi ya rekoto*		Tlhahlobo ya rekoto
--	-------------------	--	---------------------

**2. Haeba rekoto e na le ditshwantsho tse bonwang ka mahlo**

(Tsena di akga dinepe, diselaete, dikgatiso tsa vidiyo, ditshwantsho tse iketseditsweng khomphuthareng, metako, j.j.)

	Boha ditshwantsho		Khophi ya ditshwantsho*		Kgatiso ya ditshwantsho*
--	-------------------	--	-------------------------	--	--------------------------

**3. Haeba rekoto e na le mantswe a hatisisweng kapa lesedi, tse ka hlahiswang botjha e le modumo**

	Mamela modumo wa kgatiso (CD)		Kgatiso ya modumo* (Tokomane e ngotsweng kapa e hatisisweng)
--	-------------------------------	--	---

**4. Haeba rekoto e bolokilwe khomphuthareng kapa mofuteng o mong o ka balehang wa elektroniki kapa wa motjhine**

	Khophi e hatisisweng ya rekoto*		Khophi e hatisisweng ya lesedi le nkilweng rekotong*		Khophi e ka balehang e mofuteng wa khomphuthara* (disike e thata)
--	---------------------------------	--	--	--	---

<p>*Haeba o kopile khophi kapa kgatiso ya rekoto (kahodimo), na o ka lakatsa hore khophi kapa kgatiso e romelwe ho wena?</p> <p><b>Tjhelete ya poso e a lefshwa.</b></p>	E	TJHE
--	---	------

*Tseba hore haeba rekoto e sa fumanehe ka puo eo o e batlang ka yona, phihlello e ka nna ya fanwa ka puo eo rekoto e fumanehang ka yona.*

Ebe o ka thabela ho fumana rekoto ka puo efe?

**G. Tsebiswa ya qeto e nkilweng mabapi le kopo ya phihlello**

*O tla tsebiswa ka lengolo hore na kopo ya hao e amohetswe kapa e hannwe. Haeba o batla ho tsebiswa ka mokgwa o mong, ka kopo totobatsa mokgwa oo o be o fane ka dintlha tse hlokehang tsa ho thusa boikamahanyong le kopo ya hao.*

O ka thabela ho tsebiswa ha jwang ka qeto e nkilweng mabapi le kopo ya hao ya phihlello ya rekoto? .....

.....

E tekenwe ka la (mohla) .....

.....

MOTEKENO WA MOKOPI/MOTHO EO KOPO E ETSWANG LEBITSONG LA HAE.

.....



Bukanatataiso e tekennwe yaba ya ananelwa ke Motlatsi wa Mohlanka wa tsa Lesedi:  
GCIS Monghadi Tshegofatso Kgarabjang



---

**Motlatsi wa Mohlanka wa tsa Lesedi: GCIS**

**Monghadi Tshegofatso Kgarabjang**

**MOHLA:** 27/11/2017