

SENGWALWA GO YA KA
KAROLO YA 14 YA MOLAO WA
TŠWETŠOPELE YA
PHIHLELELO YA TSHEDIMOŠO
(PAIA), 2000 (MOLAO WA
BOBEDI WA 2000)

Sengwalwa sa
Phihlelelo ya
Tshedimošo sa
Dikgokagano tša
Mmušo (GCIS)
2017/18

LENANEO LA DITENG

Ketapele	2
Matseno	3
Dikarolo tša GCIS	4
Tlhalošo ya mešomo ka botlalo	4
Sebopego sa taolo ya GCIS	7
Dintlha tša boikgokaganyo tša Mohlankedi wa Tshedimošo	8
Tlhahli ya Khomišene ya Ditokelo tša Botho (SAHRC) mabapi le go šomiša PAIA, 2000 [Karolo ya 14 (1) (c)]	9
Tlhalošo ya dihlogotaba tšeo GCIS e swerego direkoto tša tšona – Karolo ya bo 14 (1) (D)	10
Direkoto tše di hwetšagalago ka bonako – Karolo ya bo 14 (1) (E)	12
Tshepedišo ya go dira kgopelo	12
Ditharollo tšeo di lego gona mabapi le dikgato tšeo di tšerwego goba tšeo di sa tšewago go dira se sengwe	14
Ditefo tše di beilwego bakeng sa mekgahlo ya setšhaba	16
Diforomo tšeo di beilwego bakeng sa go fihlelela direkoto tša mokgatlo wa setšhaba	17

KETAPELE

Karolo ya 32 ya Molaotheo wa Repabliki ya Afrika Borwa e fa motho yo mongwe le yo mongwe tokelo ya go fihlelela tshedimošo efe goba efe yeo e swerwego ke mmušo goba ke motho ofe goba ofe yo mongwe yeo e nyakegago go phethagatša goba go šireletša tokelo efe goba efe.

Molao wa PAIA mo go fihleleleng kudukudu ditokelo tše tša molaotheo:

- o fa dihlongwa tša mmušo ka moka maikarabelo a go sepediša phihlelelo ya setšhaba go tshedimošo/go rekoto (direkoto) yeo e swerwego ke tšona;
- fa setšhaba tlhako le ditshepedišo gore se phethagatše tokelo ya sona ya molaotheo go tshedimošo ka pela, yeo e sa turego le ka maitapišo ka fao go kgonagalago;
- hlagiša mekgwa yeo dihlongwa tša mmušo e swanetšego go e bea, go nolofatša phihlelelo ya tshedimošo yeo ka maloko a setšhaba; le
- hlagiša maemo ao ka ona phihlelelo ya tshedimošo ye e beetšwego mellwane a ka dirišwago, go akaretšwa tshedimošo ye e amanago le ya sephiri, ya tša kgwebo, ya ditšhelete, ya sethekniki goba ya tša mahlale ka ga motho wa boraro; tshedimošo yeo e ka amago ditshepedišo tša kgorotshoko goba tša maphodisa, go fa mohlala, ditokete tša maphodisa ka ditshepedišong tša peila le magoro a itšego a tshedimošo ka ga Tirelo ya Motšhelo ya Afrika Borwa.

Ga gona pelaelo ya gore go na le mellwane go phihlelelo ya setšhaba go ditokelo tše go boletšwego ka tšona ka go karolo ya 36 ya Molaotheo le dikarolo tša 33 le 45 tša Molao wa PAIA ka ntle le pelaelo.

Go latela dinyakwa tša semolao tša PAIA le go ba le seabe ka go tšwetšopele ya go hloka sephiri ka mo lefapheng, boikarabelo le pušo ye e šomago gabotse, GCIS e tšweleditše sengwalwa se bjalo ka mokgwa wa go nolofatša phihlelelo ya tshedimošo/pego (direkoto) yeo e e swerwego ka setšhaba.

Go holofelwa gore sengwalwa se se tla šoma bjalo ka sefala/setlabelo seo se šomago gabotse sa go fa setšhaba tshedimošo ya maleba go se kgontšha go phethagatša tokelo ya sona ya go fihlelela tshedimošo yeo e swerwego ke lefapha le.

1. MATSENO

Molao wa PAIA o bolela gore sehlongwa se sengwe le se sengwe se swanetše go thwala Mohlankedi wa Tshedimošo le Motlatšamohlankedi wa Tshedimošo (Batlatšabahlankedi ba Tshedimošo) bao ba tlogo rwala maikarabelo a go šomana le dikgopelo tša pihlelelo ya tshedimošo, le go thuša bakgopedi go dira dikgopelo tša bona.

Sengwalwa se se ngwadilwe bjalo ka tlhahli ya ka fao maloko a setšhaba a ka fihlelelago tshedimošo ye e swerwego ke GCIS. Se hlaloša gore ke tshedimošo efe ye e hwetšagalago go GCIS le gape ka fao o ka e fihlelelago. Sengwalwa se se phethagatša tokelo ya go fihlelela tshedimošo, yeo e ukangwego ka gare ga Molaotheo.

Ka ntle le lenaneo la direkoto ka moka tše di swerwego ke GCIS, tšeo gape di bitšwago difaele, sengwalwa se gape se na le dintlha tša boikgokaganyo tša Mohlankedi wa Tshedimošo wa GCIS le tša Motlatšamohlankedi wa Tshedimošo.

2. TAOLELO YA GCIS

Mošomo o bohlokwa wa GCIS ke go sepediša melaetša ya mmušo ka mokgwa wo o swanago le go boledišana le setšhaba ka boithomelo mabapi le melawana ya mmušo, dipeakanyo, mananeo le diphihlelelo tša ona. Ka nepo ya yona ya go bea le go huetša go obamela melawana ya mabapi le tshepedišo ya dikgokagano tša mmušo ye e šomago gabotse, GCIS e šomišana le dikgoro, diprofense le mebasepala go di thuša go boledišana le setšhaba bokaone, go netefatša gore batho ba sedimošitšwe le go maatlafatšwa go hlokomela, go sekaseka le go tsenya letsogo ka temokrasing ya rena ka fao go kwagalago.

3. Ponelopele

Go ba mothopo wa dikgokagano tše botse ka mmušong.

4. Maikemišetšo:

Go fana ka ditirelo tša sephrofešenale, go bea le go huetša go obamela melawana ya mabapi le tshepedišo ya dikgokagano tša mmušo ye e šomago gabotse, go sepediša melaetša ya mmušo ka mokgwa wo o swanago le go boledišana le setšhaba ka boithomelo mabapi le melawana ya mmušo, dipeakanyo, mananeo le diphihlelelo tša ona.

5. DIKAROLO TŠA GCIS

Go phethagatša mošomo wa yona, GCIS e arotšwe ka makala a mararo e lego; Ditirelo tša Thekgo ya Kgoro, Tlhagišo ya Diteng le Phatlalatšo, le Kgokaganyo ya Magareng ga Dikgoro tša Mmušo le Taolo ya Bakgathatema. Makala a a bopilwe ka dimakalamagolo tše 12 gomme tšona ke:

- 5.1 Ditšweletšwa le Dibaka
- 5.2 Setheo sa Tirelo ya Dikgokagano
- 5.3 Melaotshepetšo le Dinyakišišo
- 5.4 Ditirelo tša Ditšhelete, Taolo ya Kabo ya Ditirelo le tša Tlaleletšo
- 5.5 Merero ya Bašomi
- 5.6 Taolo ya Tshedimošo le Theknolotši
- 5.7 Peakanyo ya Togamaano le Taolo ya Mananeo
- 5.8 Dikgokagano tša Mafapha: Lefapha la Mešomo ya Ekonomi le Tlhabollo ya Mananeokgoparara, la Thibelo ya Bosenyi le Tšhireletšo ka Tirišo ya Toka, le la Kgwebišano le Tšhireletšo ka Tirišano ya Beditšhabatšhaba
- 5.9 Dikgokagano tša Mafapha: Tšhireletšo ya Leago, Tlhabollo ya Setšhaba le ya Batho, le Pušo le Taolo
- 5.10 Bokgokaganyi bja Diprofense le bja Selegae
- 5.11 Dikamano tša Bobegaditaba; le
- 5.12 Tlhakišo ya ka Gare

6. TLHALOŠO YA MEŠOMO KA BOTLALO

6.1 LEKALA: TLHAGIŠO YA DITENG LE PHATLATŠO

Lekala la **Tlhagišo ya Diteng le Phatlalatšo** le rwele maikarabelo a mehutahuta ya dibaka tša dikgokagano tšeo di hlomilwego le go sepedišwa ke GCIS.

Dibaka tše tša kgokagano ke karolo ya boikgafo bja kgoro le go dira gore maAfrika Borwa le batšeakarolo go gongwe gore ba dule ba sedimošitšwe ka ga melawana le ditiro tša mmušo, le menyetla yeo e hlotšwego ke mananeo a gore a tšwele mohola badudi, dikgwebo le badirišani ba bangwe.

- a) Ditšweletšwa le dibaka di hloma melaetša ya metheo le merero go botša setšhaba ka ga melaetša yeo ya motheo. E rwee maikarabelo a go hlama diteng tša tshedimošo ya ditšweletšwa tšeo di tlogo tšweletšwa ke GCIS.
- b) Karolo ya Melaotshepetšo le Dinyakišišo e dira dinyakišišo go sekaseka ka fao mmušo o swanetšego go sedimoša setšhaba le go hlokomela phatlalatšo ya ditaba mabapi le mananeo a mmušo go lebeletšwe kgokagano.
- c) Setheo sa Tirelo ya Dikgokagano –se rwele maikarabelo a go laola go reka tša kgašo, tšweletšo ya tša kgašo, kwalakwatšo le phatlalatšo legatong la Mmušo wa Afrika Borwa.

6.2 LEKALA: DITIRELO TŠA THEKGO YA KGORO

Lekala la **Ditirelo tša Thekgo ya Kgoro** le laola ditirelo tša thekgo tšeo di fiwago bolaodi bja mešomo. Ka mo fase ke magoro a magolo a lekala le le mešomo ya ona:

- a) Merero ya Bašomi e rwele maikarabelo a boetapele bja togamaano ka phethagatšong ya Togamaano ya Taolo ya Merero ya Bašomi ya lefapha le.

- b) Taolo ya Tshedimošo le Theknolotši e rwele maikarabelo a go hlokomela, go thekga le go aba theknolotši ya tshedimošo le dikgokagano ya GCIS.
- c) Peakanyo ya Togamaano le Taolo ya Mananeo e rwele maikarabelo a tlhabollo le phethagatšo ya ditshepedišo tša taolo ya togamaano, ditshepetšo le mananeo go obamela melao ya maleba. Makalamagolo ye gape e fana ka tirelo ya taolo ya diprotšeke ya sephrofešenale ka nepo ya go maatlafatša phethagatšo ya mošomo ka kabong ya mošomo wa GCIS.

6.3 LEKALA: KGOKAGANYO GARENG GA DIKGORO TŠA MMUŠO LE TAOLO YA BAKGATHATEMA

Lekala la **Kgokaganyo Gareng ga Dikgoro tša Mmušo le Taolo ya Bakgathatema** le fana ka keletšo ya boetapele le ya togamaano go lenaneo la bokgokaganyi bja diprofense le selegae. Le rwele maikarabelo a go swana ga phethagatšo ya dilo tše di tlogo pele tša kgokagano ya bosetšhaba, gammogo le dilo tše di tlogo pele tša kgokagano ya ka diprofenseng. Ka mo fase ke makalamagolo a lekala le le mešomo ya ona:

- a) Dikgokagano tša Mafapha: Lefapha la Mešomo ya Ekonomi le Tlhabollo ya Mananeokgoparara, la Thibelo ya Bosenyi le Tšhireletšo ka Tirišo ya Toka, le la Kgwebišano le Tšhireletšo ka Tirišano ya Boditšhabatšhaba le hloma Lenaneo la Kgokagano le Mmušo go thekga dilo tše bohlokwa tše di tlogo pele ka go hloma maanotshepetšo a kgokagano le masolo a ka Mafapheng a Ekonomi le Go Thwala Bašomi, Tlhabollo ya Mananeokgoparara, Thibelo ya Bosenyi le Tšhireletšo ka Tirišo ya Toka gammogo le dihlopha tša Kgwebišano le Tšhireletšo ka Tirišano ya Boditšhabatšhaba ka go dirišana le dikgoro tša maleba tšeo di etilego pele.
- b) Dikgokagano tša Mafapha: Tšhireletšo ya Leago, Tlhabollo ya Setšhaba le ya Batho, le Pušo le Taolo e fa thekgo ka go phethagatšeng ga Tlhako ya Togamaano ya Lebaka la Magareng ya mmušo ka go hloma maanotshepetšo a kgokagano le masolo ya Tlhabollo ya Batho, Tšhireletšo ya Leago le Tlhabollo ya Setšhaba gammogo le dihlopha tša mmušo le tša Taolo ka tirišano le dikgoro tša maleba tšeo di etilego pele. Go netefatša gore go ba le Seboka sa Bašomi ba ka Gare ba Kgokagano seo se šomago.
- c) Bokgokaganyi bja Diprofense le bja Selegae e fana ka boetapele bja togamaano go seswantšho sa kgokagano ya mmušo wa bosetšhaba le mananeo a bokgokaganyi bja diprofense le bja selegae. Ka go diriša dikantoro tša diprofense e fana ka kgokaganyo ya go hloka mathata ka ga dikgokagano tša mmušo. E laola makala a senyane ao a kgokaganego le dikantoro tša diprofense le makala ka kantorong ya bosetšhaba.
- d) Dikamano tša Bobegaditaba e rwele maikarabelo go ditirelo tša mmušo tša Dikamano tša Bobegaditaba tšeo di tšwelago pele ka go netefatša gore ba fiwa tshedimošo ya mmušo.

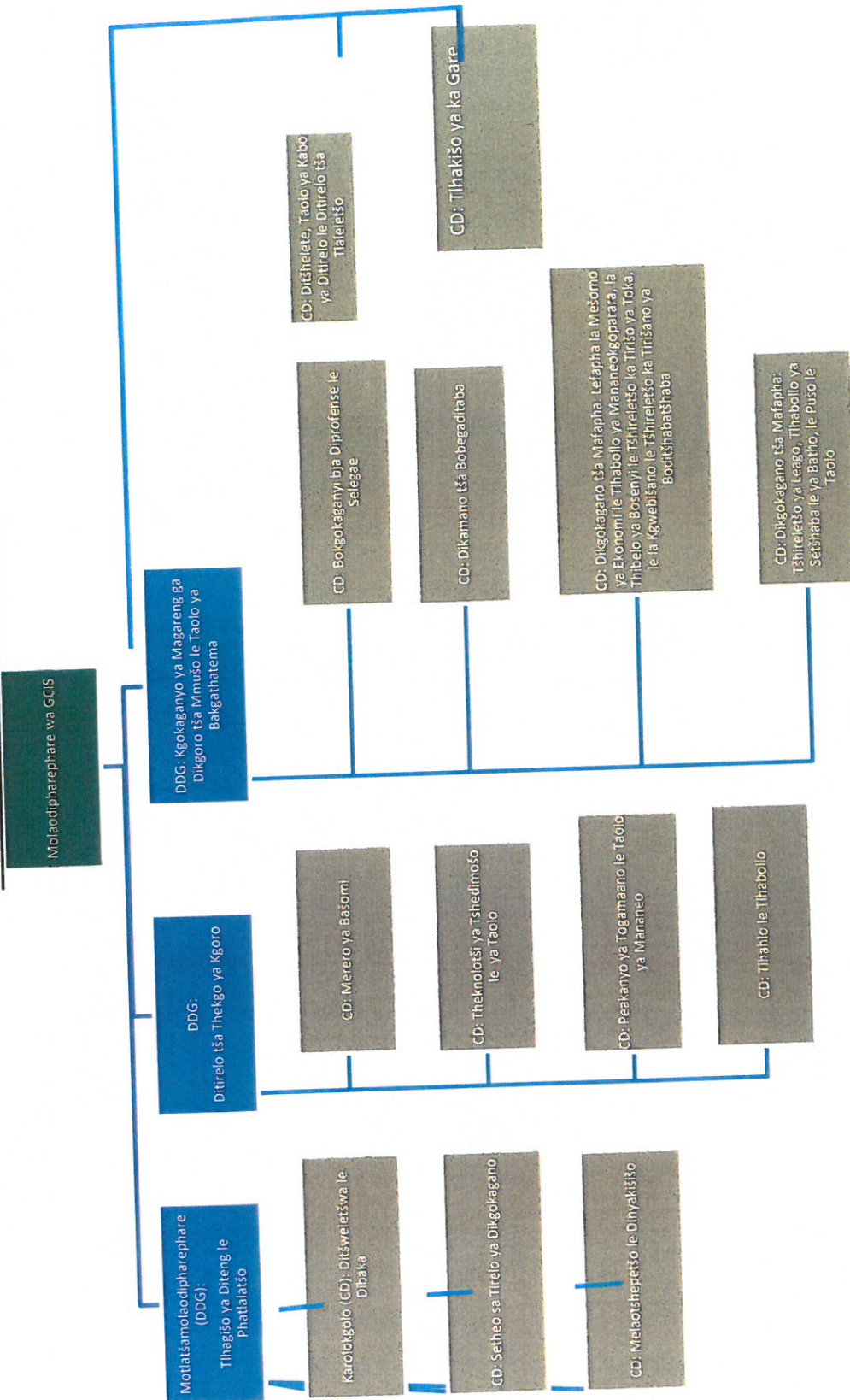
6.4 MAKALAMAGOLO: TLHAKIŠO YA KA GARE

- a) **Tlhakišo ya ka Gare** e rwele maikarabelo a go fana ka ditirelo tša sephrofešenale tša tekodišišo ya ka gare ka nepo ya go kaonafatša pušo le taolo ya dikotsi.

6.5 MOHLANKEDIMOGOLO WA DITŠHELETE:

- a) Ditšhelete, Taolo ya Kabo ya Ditirelo le Ditirelo tša Tlaleletšo e rwele maikarabelo go boetapele bja togamaano ka taolong ya ditšhelete tša lefapha le.

SEBOPEGO SA TAOLO YA GCIS



8. DINTLHA TŠA BOIKGOKAGANYO TŠA MOHLANKEDI WA TSHEDIMOŠO

Molaodipharephare ke Mohlankedi wa Tshedimošo go ya ka Molao wa PAIA. GCIS e na le Motlatšamohlankedi wa Tshedimošo o tee:

Mohlankedi wa Tshedimošo: Mohumagadi Phumla Williams

Aterese ya Poso: Private Bag X745
PRETORIA
0001

Aterese ya mmila: 1035 Frances Baard Street
Tshedimosetso House
Hatfield
PRETORIA

Emeile: rivaash@gcis.gov.za

Mogala: +27 12 473 0260
Sellathekeng: +27 72 781 2200

Motlatšamohlankedi wa Tshedimošo: Morena Tshegofatso Kgarabjang

Mogala: +27 12 473 0478
Sellathekeng: +27 73 815 1178
Emeile: tshegofatsok@doc.gov.za

9. TLHAHLI YA KHOMIŠENE YA DITOKELO TŠA BOTHO (SAHRC) MABAPI LE GO ŠOMIŠA PAIA, 2000 [KAROLO YA 14 (1) (C)]

SAHRC, go latela Karolo ya 10 ya Molao wa PAIA e ngwadile tlhahli mabapi le go šomiša Molao wo. Tlhahli ye e hwetšagala dikantorong tša yona atereseng ye e latelago:

SAHRC: Lekala la PAIA
Lefapha la Dinyakišišo le Dingwalwa

Aterese ya Madulo:
Braampark Forum 3
33 Hoofd Street
BRAAMFORTEIN

Aterese ya Poso:
Private Bag X2700
HOUGHTON
2041

Mogala: + 2711 877 3600
Fekese: + 2711 403 0625
Emeile: PAIA@sahrc.org.za
Wepaete: www.sahrc.org.za

10. TLHALOŠO YA DIHLOGOTABA TŠEO GCIS E SWEREGO DIREKOTO TŠA TŠONA – KAROLO YA 14 (1) (D)

10.1 Mabakeng a go nolofatša kgopelo go latela Molao, dihlogotaba tšeo GCIS e swerego direkoto tša tšona le magoro a direkoto tšeo di swerwego ka ga hlogotaba ye nngwe le ye nngwe ke tše di latelago:

A Ditšweletšwa le Dibaka

- a) dipego
- b) dikgatišobaka
- c) dingwalwa tša melaotshepetšo le tlhahli
- d) *South Africa Yearbook* le *Pocket Guide to South Africa*.

B Setheo sa Tirelo ya Dikgokagano

- a) dipego
- b) pukwana ya kwalakwatšo
- c) dikgatišo (tša go gatišwa)
- d) dipapatšo tša go gatišwa le mananeo
- e) ditiro tša papatšo le phatlalatšo
- f) dipego tša go reka kgašo
- g) dipego
- h) diswantšho tša dinepe le thaloko ya dibidio.

C Melaotshepetšo le Dinyakišišo

- a) dipego le ditatamente
- b) ditlhathollo le dikakanyo tša dinyakišišo
- c) magoro a tshedimošo, dipego le ditlhagišo
- d) tšhupamegala ya tshedimošo (*South African Government Directory, Directory of Contacts, Media Directory and Profiles*)
- e) dipego ka kakaretšo tša ditaba tša boditšhabatšhaba le tša selegae
- f) ditemana tše di feleletšego tša dipego tša ditaba tša boditšhabatšhaba gammogo le tša selegae
- g) dikagare tša dikgokagano le melaetša ye bohlokwa.

D Ditirelo tša Ditšhelete, tša Taolo ya Kabo ya Ditirelo le tša Tlaleletšo

- a) dathapeisi ya baabi ba ditirelo
- b) dipego le ditatamente tša ditšhelete
- c) maanotshepetšo le ditshepedišo
- d) dipego.

E Merero ya Bašomi

- a) melawana, ditshepedišo le dingwalwa
- b) mangwaloditaba a ka gare le kakaretšo ya ditaba
- c) leanotshepetšo la tlhabollo ya tša merero ya bašomi
- d) lenaneo la boikgokaganyo la bahlankedi ba tshedimošo ka mmušong.

F Taolo ya Tshedimošo le Theknolotši

- a) ditokumente tša molaotshepedišo le tša tlhahlo.
- b) dimanyuale
- c) dipego

- G Peakanyo ya Togamaano le Taolo ya Mananeo**
- a) ditokumente tša protšeke
 - b) dipego
 - c) *Project Management Manual*
 - d) ditokumente tša togamaano.
- H Dikgokagano tša Mafapha: Lefapha la Mešomo ya Ekonomi le Tlhabollo ya Mananeokgoparara, la Thibelo ya Bosenyi le Tšhireletšo ka Tirišo ya Toka, le la Kgwebišano le Tšhireletšo ka Tirišano ya Bodišhabatšhaba**
- a) mekgwa ya kgokagano
 - b) melaetša ye bohlokwa
 - c) *Government Communication Programme*.
- I Dikgokagano tša Mafapha: Tšhireletšo ya Leago, Tlhabollo ya Setšhaba le ya Batho, le Pušo le Taolo**
- a) mekgwa ya kgokagano
 - b) melaetša ye bohlokwa
 - c) *Government Communication Programme*.
- J Bokgokaganyi bja Diprofense le bja Selegae**
- a) dipego
 - b) Ditogamaano tša Thusong Service Centre
 - c) maanotshepetšo le didirišwa tša tlhabollo ya dikgokagano
 - d) didirišwa tša tšwetšopele le kwalakwatšo
 - e) *Government Communicators' Handbook*
 - f) didathapeisi tša bakgokaganyi
 - g) maanotshepetšo a kgokagano.
- K Dikamano tša Bobegaditaba**
- a) mangwalo a ditaba
 - b) maanotshepetšo a kgokagano
 - c) maanotshepetšo a bobegaditaba le ditatamente
 - d) lenaneo la ba kgašo.
- L Tlhakišo ya ka Gare**
- a) dipego.

10.2 DIREKOTO TŠE DI HWETŠAGALAGO KA BONAKO – KAROLO YA 14 (1) (E)

Tshedimošo ye e hwetšagalago wepsaeteng ya GCIS, www.gcis.gov.za, e tsebagatšwa ka boithaopo. Ditšweletšwa le dingwalwa tše dingwe tša tshedimošo tše di tsebagatšwago ka boithaopo di akaretša:

- dipego
- dipukwana
- mangwalo a ditaba
- didirišwa tša kwalakwatšo
- diphoustara
- diphamfolete
- matlakala a tshedimošo
- tshedimošo le ditšweletšwa tše dilego go www.gov.za
- ditemana tša ditaba tše dilego go www.thusong.gov.za
- ditemana tša ditaba tše dilego go www.sanews.gov.za
- ditemana tša ditaba tše dilego go www.vukuzenzele.gov.za

10.3 TSHEPEDIŠO YA GO DIRA KGOPELO

a. **Go fiwa goba go ganetšwa ka kgopelo**

Mokgopedi o swanetše go fiwa phihlelelo go pego ya sehlongwa sa setšhaba ge:

- mokgopedi a kgotsofatša dinyakwa ka moka tša tshepedišo ka Molaong tše di amanago le kgopelo ya phihlelelo ya rekoto yeo
- phihlelelo ya rekoto yeo ga e ganwe ka baka la kganetšo yeo e boletšwego ka Molaong.

b. **Ka fao o ka fihlelelago rekoto**

- Mokgopedi o swanetše go šomiša foromo (Foromo ya A) yeo e gatišitšwego ka gare ga *Kuranta ya Mmušo* (Tsebišo ya Mmušo ya R187 ya la 15 Dibokwane 2002).
- Mokgopedi gape o swanetše go akaretša ge eba o nyaka khopi ya rekoto, goba ge a nyaka go lebelela rekoto dikantorong tša GCIS. Ka go le lengwe, ge e le gore rekoto yeo ga se sengwalwa sa pampiri, e ka lebelelwa ka sebopego seo e kgopetšwego ka sona, ge go kgonagala.
- Ge e le gore mokgopedi o kgopela go fihlelela tshedimošo ka sebopego se itšego (go fa mohlala, khopi ya pampiri, khopi ya elektroniki, bjalo bjalo.), gona o swanetše go fiwa phihlelelo ka sebopego seo, ka ntle le ge e le gore go dira seo go ka tsenatsena go sepetšwa ga sehlongwa sa mmušo seo se amegago ka fao go sa kwagalego, goba gwa senya rekoto yeo, gwa tshela khopiraete yeo e sego ya Mmušo. Ge, mabakeng a itšego, phihlelelo e ka se fiwe ka sebopego seo e nyakwago ka sona, tefišo e swanetše go hlakanywa go ya ka sebopego seo se kgopetšwego mathomong ke mokgopedi.
- Ge, godimo ga phetolo ye e ngwadilwego ya kgopelo ya gagwe ya rekoto, mokgopedi a nyaka go tsebišwa ka ga sephetho ka mokgwa ofe goba ofe, go fa mohlala, ka mogala, se se swanetše go laetšwa.
- Ge mokgopedi a kgopela tshedimošo legatong la motho yo mongwe, lebaka leo kgopelo e dirwago ka lona le swanetše go laetšwa.
- Ge e le gore mokgopedi ga a kgone go bala goba go ngwala, goba a na le bogole, kgopelo e ka dirwa ka molomo. Mohlankedi wa tshedimošo go tloga fao o

swanetše go tlatša foromo legatong la mokgopedi gomme a mo fe khopi ya foromo yeo.

c. **Ditefišo tšeo di lefšago go kgopelo le go tsebišo ya sephetho sa phihlelelo**

- Mokgopedi yo a nyakago go fihlelela rekoto yeo e nago le tshedimošo ya sephiri ka ga yena ga a kgopelwe go lefa tefišo ya kgopelo. Bakgopedi ba bangwe ba swanetše go lefa tefišo ya kgopelo ya R35.
- Dintlha tša tefo tša GCIS ke tše di latelago:

Leina la akhaonte: Govment Comm & Info Sys Main
Mohuta wa Akhaonte: Business Current Account
Nomoro ya Akhaonte: 010059962
Panka: Standard Bank
Lekala: Pretoria
Khoute ya Lekala: 01-0045

- Mohlankedi wa tshedimošo o swanetše go tsebiša mokgopedi (yo e sego mokgopedi wa tshedimošo ya gagwe) ka tsebišo, a kgopele mokgopedi go lefa tšhelete ya kgopelo ye e beilwego (ge e le gona) le tepositi (ge e le gona) pele ga ge a ka tšwela pele go šoma kgopelo yeo.
- Mokgopedi a ka dira boipiletšo bja ka gare, ge go kgonagala, goba a dira kgopelo go kgorotshoko kgahlanong le tefelo goba go lefa ga tšhelete ye e lefišwago.
- Ka morago ga ge mohlankedi wa tshedimošo a tšere sephetho ka ga kgopelo, mokgopedi o swanetše go tsebišwa ka ga sephetho seo go ya ka fao mokgopedi a kgopetšego go tsebišwa ka gona.
- Ge mokgopedi a ka fiwa tumelelo ya go fihlelela rekoto, tefišo ye nngwe ya phihlelelo ya rekoto e swanetše go lefša go tšweletša leswa, go e nyaka le go e beakanya, ka nako efe goba efe yeo e nyakegago go fihla ka diiri tšeo di beilwego tša go nyaka le go beakanya rekoto yeo e tlogo tsebagatšwa.
- Phihlelelo ya rekoto e tla swarwa go fihla ge ditšhelete ka moka tše di swanetšego go lefša di lefilwe.

11. DITHAROLLO TŠEO DI LEGO GONA MABAPI LE DIKGATO TŠEO DI TŠERWEGO GOBA TŠEO DI SA TŠEWAGO GO DIRA SE SENGWE

Ditshepedišo tše di latelago di gona gore batho ba bege goba go rarolla ditiro tša semmušo tše go bonwago di sa amogelege, tše di sego tša maleba goba tše di sego molaong goba ge GCIS goba yo mongwe wa bašomi ba yona a se a dira se sengwe:

a. *Ditshepedišo tša go bega goba tša go rarolla*

- Ditharollo tša mabapi le ditiro goba go palelwa ke go dira se sengwe go latela PAIA, 2000: Molaodi wa boipiletšo bja ka gare mabakeng a Molao wo ke Tona. Ka morago ga go diriša tharollo ya boipiletšo bja ka gare, kgopelo e ka dirwa go kgorotsheko (dikarolo tša 78 – 82).
- Mošomi wa tirelo ya setšhaba a ka tliša pelaelo goba ngongorego gore e nyakišišwe ke Khomišene ya Tirelo ya Setšhaba mabapi le tiro ya semmušo goba le go se dire se sengwe (Karolo ya 35 ya Molao wa Tirelo Setšhaba, wa 1994 [Molao wa 103 wa 1994]).
- Motho a ka šomiša ditharollo tša bašomi mabapi le ditiro tša semmušo goba go se dire se sengwe mabapi le merero ya bašomi, e lego go thulana le ditokelo (Molao wa Tirelo ya Setšhaba, wa 1994, le Molao wa Dikamano le Bašomi, wa 1995 [Molao wa 66 wa 1995]).
- Motho a ka tliša ngongorego go mohlalobi wa bašomi mabapi le go tshela gofe goba gofe ga Molao wa Maemo a Motheo a go Thwala Batho Mešomong, wa 1997 (Molao wa 75 wa 1997) Karolo ya 78(1)(a), goba Molao wa Tekatekano Mešomong, wa 1998 (Molao wa 55 wa 1998) Karolo ya 34(e).
- Motho a ka tliša ngongorego go Mošireletši wa Setšhaba mabapi le tiro ya semmušo ye go gononelwago gore ga e molaong goba ga se ya maleba goba go se dire se sengwe (Molaotheo le Molao wa Mošireletši wa Setšhaba, wa 1994 [Molao wa 23 wa 1994]).
- Motho a ka tliša ngongorego go SAHRC mabapi le tiro ya semmušo goba go se dire se sengwe fao go gononelwago go ba go tshela ga, goba go tšhošetša ga tokelo efe goba efe ya motheo (Molao wa Khomišene ya Ditokelo tša Botho, wa 1994 [Molao wa 54 wa 1994]).
- Gore o šireletšwe go dikotlo ka lebaka la ge o tsebagaditše maitshwaro ao a sego molaong goba ao a sa amogelegego ka mongmošomo goba ka mošomimmogo, motho yo go bolelwago ka yena a ka latela ditshepedišo tša tsebagatšo ka go Molao wa Tšhireletšo ya bao ba Tsebagatšo Ditiro tša Bosenyi, wa 2000 (Molao wa 26 wa 2000).
- Motho a ka šomiša ditharollo tše dingwe tša semolao tša go swana le go diriša ditshepedišo tša tekodišišo ka ba toka ya molao go bolaodi go latela Molao wa Tšwetšopele ya Toka ya Taolo, wa 2000 (Molao wa 3 wa 2000).

b. Ditharollo tše dingwe tša thekgo

- Motho a ka kgopela mabaka a tirišo ya tshekišo ka ba molao go latela Molao wa Tšwetšopele ya Toka ya Taolo, wa 2000 (Karolo ya 5).
- Motho a ka kgopela go fihlelela direkoto tša kgoro ya mmušo goba tša sehlongwa se sengwe sa setšhaba go latela Molao wa PAIA, wa 2000 (Karolo ya 11).

c. Maikarabelo a go fa rekoto

- Mošomi wa tirelo ya setšhaba, ka nakong ya ge a phethagatša mešomo ya gagwe ya semmušo, o gapeletšega go ya ka Molawana wa Maitshwaro go fa balaodi ba maleba rekoto ka ga boradia, bomenetša, tsogolekobong, taolobošaedi le tiro efe goba efe ye nngwe yeo e bago molato yeo e šitišago kgahlego ya setšhaba. Mošomi yo a palelwago ke go obamela se o tla ba le molato wa maitshwaro ao a sa amogelegego. (Molawana wa B.3 le wa C.4.10 wa Kgaolo ya 2 ya Melawana ya Tirelo ya Setšhaba, 2001)
- Maikarabelo a mongmošomo le mošomi yo mongwe le yo mongwe a go tsebagatša maitshwaro a bosenyi le maitshwaro a mangwe ao a sa amogelegego a sepelelana le Molao wa Tšhireletšo ya bao ba Tsebagatšo Ditiro tša Bosenyi, wa 2000 (Matseno).

DITEFO TŠE DI BEILWEGO BAKENG SA MEKGAHLO YA SETŠHABA KAROLO YA II YA TSEBIŠO YA 187 KA KURANTENG YA MMUŠO KA LA 15 DIBOKWANE 2002		
1.	Tefo ya khophi ya manyuale bjalo ka ge e laeditšwe ka go Molawana wa 5 (c) ke R0,60, go khophi ye nngwe le ye nngwe ya letlakala la bogolo bja A4 goba karolo ya lona.	
2.	Ditefo tša tšweletšoleswa tšeo di laeditšwego ka go Molawana wa 7(1) ke tše di latelago: a) bakeng sa fothokhophi ye nngwe le ye nngwe ya letlakala la bogolo bja A4 goba karolo ya yona b) bakeng sa khophi ye nngwe le ye nngwe ye e gatišitšwego ya letlakala la bogolo bja A4 goba karolo ya yona yeo e lego khomphutheng goba ka sebopegong sa elektroniki goba sa go kgona go balwa ke motšhene c) bakeng sa khophi ya go kgona go balwa ke khomphutha: (i) CD d) (i) bakeng sa ngwalollo ya diswantšho tša go bonwa go letlakala la bogolo bja A4 goba karolo ya lona (ii) bakeng sa khophi ya diswantšho tša go bonwa e) (i) bakeng sa ngwalollo ya rekoto ya go theeletšwa, go letlakala la bogolo bja A4 goba karolo ya lona (ii) bakeng sa khophi ya direkoto tša go theeletšwa.	R0, 60 R0, 40 R40, 00 R22, 00 R60, 00 R12, 00 R17, 00
3.	Tefo ya kgopelo ye e lefšago ke mokgopedi yo mongwe le yo mongwe ntle le ya mokgopedi ka boyena yeo e laeditšwego ka go Karolwana ya 7(2) ke	R35, 00
4.	Ditefo tša phihlelelo tšeo di lefšago ke mokgopedi yoo a laeditšwego ka go molawana wa 7(3) di ka mokgwa wo o latelago: 1) a. bakeng sa fothokhophi ye nngwe le ye nngwe ya letlakala la bogolo bja A4 goba karolo ya yona b. bakeng sa khophi ye nngwe le ye nngwe ya letlakala la bogolo bja A4 goba karolo ya yona yeo e lego khomphutheng goba ka sebopego sa elektroniki goba ya go kgona go balwa ke motšhene c. bakeng sa khophi ya go kgona go balwa ke khomphutha go: (i) CD d. (i) bakeng sa ngwalollo ya diswantšho tša go bonwa go letlakala la bogolo bja A4 goba karolo ya lona (ii) bakeng sa khophi diswantšho tša go bonwa e. (i) bakeng sa ngwalollo ya rekoto ya go kwewa, go letlakala la bogolo bja A4 goba karolo ya lona (ii) bakeng sa khophi ya direkoto tša go theeletšwa f. Go nyaka le go beakanya rekoto ya kutullo, ke R15.00 go iri ye nngwe le ye nngwe goba go karolo ya iri, go sa akaretšwe iri ya mathomo, yeo e hlokagalago ka fao go kwagalago go nyaka goba peakanyo ye bjalo. 2) Mabakeng a Karolo ya 22(2) ya Molao, dintlha tše di latelago di a šomišwa: a. diiri tše tshela e lego diiri tše di swanetšego go feta pele go ka lefša tepositi b. teetharong ya tefo ya go fihlelela rekoto e lefiwa bjalo ka depositi ke mokgopedi. 3) Tšhelete ya go posa ye e lefelwago ge khophi ya rekoto e swanetše go romelwa go mokgopedi.	R0, 60 R0, 40 R40, 00 R22, 00 R60, 00 R12, 00 R17, 00

12. DIFOROMO TŠEO DI BEILWEGO BAKENG SA GO FIHLELELA DIREKOTO TŠA MOKGATLO WA SETŠHABA

KOKETŠO YA B YA TSEBIŠO YA 187 KA KURANTENG YA MMUŠO KA 15 DIBOKWANE 2002

FOROMO YA A

KGOPELO YA PHIHLELO YA REKOTO YA MOKGATLO WA SETŠHABA
Karolo ya 18(1) ya PAIA, 2000

[Molawana wa 2]

YA GO ŠOMIŠWA KE GCIS

Nomoro ya tšhupetšo:

Kgopelo e amogetšwe ke:

Kgopelo e amogetšwe ka:

Nomoro ya tšhupetšo (ge e le gore e gona):

Tefo ya kgopelo (ge e le gore e gona): R

Tepositi (ge e le gore e gona): R

Tefo ya phihlelelo: R

Sephetho:

.....

.....

MOSAENO WA MOHLANKEDI WA TSHEDIMOŠO/

MOTLATŠAMOHLANKEDI WA TSHEDIMOŠO

A. Dintlha tša mokgatlo wa setšhaba

Mohlankedi wa Tshedimošo/Motlatšamohlankedi wa Tshedimošo:

B. Dintlha tša motho yo a kgopelago pihlelelo ya rekoto

(a) Dintlha tša motho yo a kgopelago pihlelelo ya rekoto di swanetše go ngwalwa ka mo fase.

(b) Efa aterese, emeili le/goba nomoro ya fekese ka Afrika Borwa mo tshedimošo e swanetšego go romelwa gona.

(c) Bohlatse bja maemo ao kgopelo e dirwago ka gona, ge e le gore bo gona, bo swanetše go mamatletšwa.

Maina ka botlalo le sefane:

.....

Nomoro ya boitsebišo:

Aterese ya poso:

.....

Nomoro ya fekese:

Nomoro ya mogala:

Aterese ya emeili:

Maemo ao kgopelo e dirwago ka wona, ge e dirwa legatong la motho yo mongwe:

.....

C. Dintlha tša motho yoo kgopelo e dirwago legatong la gagwe

Karolo ye e swanetše go tlašwa fela ge tshedimošo e dirwa legatong la motho yo mongwe.

Maina ka botlalo le sefane:

Nomoro ya boitsebišo:

D. Dintlha tša rekoto

(a) Efa dintlha ka botlalo tša rekoto yeo o nyakago phihlelelo go yona, go akaretšwa le nomoro ya tšhupetšo ge e le gore o a e tseba, go kgontšha gore rekoto a hwetšwe.

(b) Ge e le gore sekgoba se se filwego ga se lekane, o kgopelwa go tšwela pele ka letlakaleng le lengwe gomme o le mamatletše foromong ye. **Mokgopedi o swanetše go saena matlakala a tlaeletšo ka moka.**

1. Tihalošo ya rekoto goba karolo ya maleba ya rekoto:

.....
.....
.....
.....
.....

2. Nomoro ya tšhupetšo, ge e le gore e gona:

3. Dintlha dife goba dife tša rekoto:

.....
.....
.....

E. Ditefo

(a) Kgopelo ya phihlelelo ya rekoto, ntle le rekoto yeo e nago le tshedimošo ya mokgopedi ka boyena, e tla dirwa fela ka morago ga ge **tefo ya kgopelo** e lefilwe.

(b) O tla tsebišwa ka ga tšhelete yeo e swanetšego go e lefa bjalo ka tefo ya kgopelo.

(c) **Tšhelete ye e lefiwago ya phihlelelo** ya rekoto e ya ka sebopego seo phihlelelo e nyakwago ka sona le nako ye e kwagalago ya go nyaka le go beakanya rekoto.

(d) Ge e le gore o na le maswanedi a go se lefele tšhelete efe goba efe, o kgopelwa gore o fe lebaka la gona.

Lebaka la go se lefe tefo ya ditšhelete:

.....

.....

.....

.....

F. Sebopego sa pihlelelo ya rekoto

Ge e le gore o thibelwa ke bogolofadi go bala, go lebelela goba go theeletša rekoto ka sebopego sa pihlelelo yeo e filwego ka go 1 go fihla go 4 ka mo fase, laetša bogolofadi bja gamme o laetše sebopego seo rekoto e nyakwago ka sona.

Bogolofadi:	Sebopego seo rekoto e nyakwago ka sona:
.....
.....

Swaya lepokisi la maleba ka X.

DINOUTSE:

(a) Kgotsotatšo ya dinyakwa tša kgopelo ya gago malebana le sebopego seo se nyakwago sa pihlelelo se ya ka sebopego seo rekoto e hwetšagalago ka sona.

(b) Pihlelelo ya sebopego se kgopelwago se ka ganetšwa ka mabaka a mangwe. Mo mabakeng a bjalo, o tla tsebišwa ge e le gore o tla fiwa ka sebopego se sengwe.

(c) Tefo yeo e lefšago bakeng sa pihlelelo ya rekoto, ge e le gore e gona, e tla laolwa ke mokgwa wo mongwe wa sebopego seo rekoto e kgopelwago ka sona.

1. Ge e le gore rekoto e ka sebopego sa go ngwalwa goba go gatišwa

<input type="checkbox"/>	Khophi ya rekoto*	<input type="checkbox"/>	Tlhahlobo ya rekoto
--------------------------	-------------------	--------------------------	---------------------

2. Ge e le gore rekoto e na le diswantšho tša go bonwa

(Tše di akareša diswantšho, diselaete, dikgatišo tša bitio, diswantšho tša go hlagišwa ka khomphutha, dithalwathalwa, bjalobjalo.)

	Lebelela diswantšho		Khopi ya diswantšho*		Ngwalollo ya diswantšho*
3. Ge e le gore rekoto e na le mantšu goba tshedimošo yeo e gatišitšwego, yeo e ka tšweletšwago ka modumo					
	Theeletša modumo wa koša (CD)		Ngwalollo ya modumo wa koša* (Wa go ngwalwa goba wa sengwalwa sa go gatišwa)		
4. Ge e le gore rekoto e swerwe ka khomphutha goba ka sebopego sa elektroniki goba ka sebopego sa go balwa ke motšhene					
	Khopi ya rekoto ya go gatišwa*		Khopi ya tshedimošo ya go gatišwa go tšwa go rekoto*		Khopi ya sebopego sa go balwa ke khomphutha* (CD)
* Ge e le gore o kgopetše khopu goba ngwalollo ya rekoto (ye e lego ka godimo), o rata gore ba go posetše khopu goba ngwalollo? Tefo ya poso e a lefša.				EE	AOWA
<i>Ela hloko gore ge e le gore rekoto ga e hwetšagale ka polelo yeo o e nyakago ka yona, o tla dumelelwa gore o e hwetše ka polelo yeo rekoto e hwetšagalago ka yona.</i>					
Naa o rata go hwetša rekoto ka polelo efe?					

G. Tsebišo ya sephetho mabapi le kgopelo ya pihlelelo

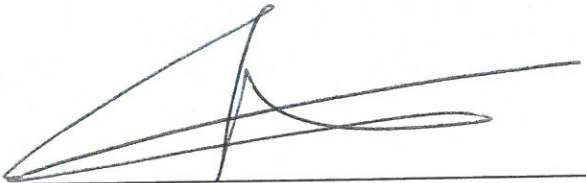
O tla tsebišwa ka go ngwalelwa ge eba kgopelo ya gago e dumeletšwe/ganeditšwe. Ge e le gore o nyaka go tsebišwa ka mokgwa wo mongwe, o kgopelwa gore o laetše mokgwa woo le go fa dintlha tše di hlokagalago go dira gore re kgone go fihlelela dinyakwa tša kgopelo ya gago.

Naa o rata go tsebišwa ka mokgwa ofe ka sephetho mabapi le kgopelo ya gago ya phihlelelo ya rekoto?

E saennwe ka la (letšatšikgwedi)

MOSAENO WA MOKGOPEDI/MOTHO YO KGOPELO E DIRWAGO LEGATONG LA GAGWE.

Sengwalwa se se saennwe le go dumelelwa ke Motlatšamohlankedi wa Tshedimošo: GCIS Morena Tshegofatso Kgarabjang.



Motlatšamohlankedi wa Tshedimošo: GCIS

Morena Tshegofatso Kgarabjang

LETŠATŠIKGWEDI: 27/11/2017