

TSALWA RA SWIPIMELO HI KU YA HI
XIYENGE XA 14 XA NAWU WA NTLAKUSO
WA MFIKELELO EKA MAHUNGU (PAIA), 2000
(NAWU WA 2 WA 2000)

Tsalwa ra
Mfikelelo eka
Mahungu ya
Vuhlanganisibya
Mfumo (GCIS)
2017/18

TAFULA RA LESWI NGA NDZENI

Nkomiso wa masungulo	3
Ntirho wa GCIS	3
Swiyenge swa GCIS	4
Nhlamuselo yo helela ya mitirho	4
Xivumbeko xa Vufambisi bya GCIS	7
Vuxokoxoko bya vuhlanganisi bya Muofisiri wa Mahungu	8
Xiletelo eka Khomixini ya Timfanelo ta Ximunhu ya Afrika-Dzonga eka ku tirhisiwa ka PAIA, 2000 [Xiyenge xa 14 (1) (C)]	9
Nhlamuselo ya mukhuva lowu GCIS yi khomaka tirhekhodo hakona Xiyenge xa 14 (1) (9D)	10
Tirhikhodo leti tshamelaka ku kumeka– Xiyenge xa 14 (1) (E)	12
Maendlelo ya Xikombelo	12
Tindlela to lulamisa leti nga kona mayelana na migingiriko kumbe ku tsandzeka ku gingirika	13
Tihakelo leti nga vekiwa ta mihlangano ya vaaki	15
Tifomo leti nga endleriwa mfikelelo eka tirhikhodo ta nhlango wa vaaki	16

MARITO YO RHANGA

Kavanyisa ka 32 eka Vumbiwa ra Riphabliki ra Afrika-Dzonga ku nyika mani na mani mfanelo ya mfikelelo eka mahungu wahi na wahi ya lawa ha khomiweke hi tiko kumbe hi munhu wun'wana naswona lawa ya laveka ku kota ku tirhisa kumbe ku sirhelela mfanelo yihi na yihi.

Nawu wa PAIA, PAIA eku fikeleleni ka timfanelo leti nga ka vumbiwa, ngopfungopfu wu:

- nyika matimba eka mihlangano hinkwayo ya vaaki vutihlamuleri byo fambisa mfikelelo wa vaaki eka mahungu/rhekhodo(tirhekhodo) leti nga eka mavoko ya vona;
- nyika rimba na maendlelo eka vaaki ku va va kota ku tirhisa timfanelo ta vona leti nga ka vumbiwa ku kuma mahungu hi ku hatlisa, hi ndlela yo ka yi nga durhi na ku tirhisa ntamu wutsongo hilaha swi kotekaka hakona;
- kombisa tindlela leti mihlangano ya mfumo yi faneleke ku veka hakona, ku fambisa mfikelelo eka mahungu yalawo hi swirho swa vaaki; naswona wu
- andlala swipimelo leswi mfikelelo wu nga aleriwa eka swona, ku katsa leswi fambelanaka na mahungu ya munhu, bindzu, timali, xithekiniki kumbe xisayense swa munhu loyi a kombelelaka un'wana; mahungu lawa ya nga khumbhaka maendlelo ya khoto kumbe ya maphorisa, xik., todokhete ta maphorisa eka maendlelo yo kombela beyili na mitlawa yin'wana ya mahungu ya mayelana na Vukorhokeri bya Swibalo swa Afrika-Dzonga.

A swi kanakanisi leswaku hakunene ku na swipimelo eka ku va vaaki va fikelela timfanelo leti nga eka xiyenge xa 36 xa Vumbiwa naswona swiyenge swa 33 ku fika eka 45 swa Nawu wa PAIA, hi ku landzelelana.

Hi ku landzelela na swilaveko swa nawu wa PAIA na ku hoxa xandla eka ntlakuso wa ku va erivaleni, vutihlamuleri na mafumele ya kahle ya ndzawulo, GCIS yi humesile tsalwa tanihi ndlela yo fambisa mfikelelo wa vaaki eka mahungu/rhekhodo (tirhekhodo) leti nga mavokweni ya yona.

Hi tshembha leswaku tsalwa leri ri ta tirha tanihi ndlela/xitirho lexi pfunaka ku nyika vaaki hi mahungu lawa ya faneleke ku va kotisa ku tirhisa timfanelo ta vona ku fikelela mahungu lawa ya nga mavokweni ya ndzawulo.

1. NKOMISO WA MASUNGULO

Nawu wa PAIA wu boxa leswaku nhlngano wihi na wihi wu fanele wu va na Muofisiri wa Mahungu na Xandla xa Muofisiri/Vaofisiri va Mahungu lava nga ta va na vutihlamuleri byo phurosesa swikombelo swa mfikelelo wa mahungu, na ku pfuna vakomberi ku endla swikombelo swa vona.

Tsalwa leri ri endliwile tanihi xiletelo xa hilaha swirho swa vaaki swi nga fikelelaka hakona mahungu lawa ya khomiweke hi GCIS. Xi hlamusela mahungu lawa ya kumekaka ku suka eka GCIS na hilaha ya nga fikeleriwaka hakona. Tsalwa ri sungula ku tirhaka mfanelo ya mfikelelo eka mahungu, lowu nga kona eka Vumbiwa.

Handle ka nongonoko wa tirhekhodo hinkwato leti hlayisiwaka hi GCIS, leti vuriwaka tifayili, tsalwa leri ri tlhela ri va na vuxokoxoko bya vuhlanganisi bya Muofisiri wa Mahungu na Xandla xa Muofisiri wa Mahungu wa GCIS.

2. Ntirho wa GCIS

Ntirho wukulu wa GCIS i ku fambisa mahungu ya mfumo lawa ya fanaka na ku tihlanganisa na vaaki mayelana na tipholisi ta mfumo, makungu, tiphurogireme na leswi nga fikeleriwa. Eka matshalatshala ya yona ku veka na ku kucetela ku landzelela swipimelo swa sisiteme ya mafumele ya kahle, GCIS yi tihlanganisa na tindzawulo, swifundzankulu na timasipala ku va pfuna ku tihlanganisa ku antswa, ku tiyisisa leswaku vanhu va kuma mahungu na ku nyikiwa matimba ya ku landzelerisa, ku hlela na ku hoxa xandla kahle eka xidemokirasi xa hina.

3. Xivono

Vuhlanganisi bya xiyimo xa le henhla lebyi fambisaka mfumo

4. Xikongomelo:

Ku nyika vukorhokeri bya xiphurofexini, ku veka na ku kucetela ku landzelela swipimelo swa sisiteme ya vuhlanganisi bya mfumo lebyi pfunaka, ku fambisa mahungu ya mfumo lawa ya fanaka na ku tihlanganisa na vaaki mayelana na tipholisi, makungu, tiphurogireme na leswi nga fikeleriwa.

5. SWIYENGE SWA GCIS

Ku fikelerisa ntirho wa yona, GCIS yi tlawahatiwile hi marhavi manharhu lawa ku nga: Vukorhokeri bya Ndzawulo, ku Phurosesiwa ka Mahungu na ku ya Hangalasa, na ku Hlanganisa Tindzawulo ta mfumo na Ntirhisano wa lava Khumbhekaka. Marhavi lawa ya vumbiwile hi vufambisinkulu bya 12 naswona hi lebyi:

- 5.1 Swikumiwa na Swivandla
- 5.2 Ejensi ya Vukorhokeri bya Vuhlanganisi
- 5.3 Pholisi na Ndzavisiso
- 5.4 Timali, Mafambiselo ya ku Xaviwa ka Tinhundzu na Vukorhokeri byo Maketa bindzu.
- 5.5 Hofisi yaVatirhi
- 5.6 Mafambiselo ya Mahungu na Thekinoloji
- 5.7 Ku kunguhata Maqhinga na Mafambiselo ya Phurogireme
- 5.8 Katsakanyo wa Vuhlanganisi: Ku Thoriwa ka Tisekithara ta Ikonomi na Nhluvukiso wa Switirhisiwa, Vululami na ku Sivela Vugevenga na Vusirheleri, na ku Tirhisana ka Matiko ya Misava ka Mabindzu na Vusirheleri.
- 5.9 Katsakanyo wa Vuhlanganisi: Nsirhelelo wa Vaaki na Nhluvukiso wa Vaaki, na Mafumele na Vufambisi.
- 5.10 Ku hlanganisa Swifundzankulu na Miganga
- 5.11 Ku Tihlanganisa na Vuhangalasangahungu; na
- 5.12 Vukambatinkota bya le ndzeni ka Ndzawulo

6. NHLAMUSELO YO HELELA YA MITIRHO

6.1 RHAVI: KU PHUROSESIWA KA MAHUNGU NA KU YA HANGALASA

Rhavi: **Ku Phurosesiwa ka Mahungu na ku ya Hangalasa** ri na vutihlamuleri eka tindlela to hambana ta vuhlanganisi leti tumbuluxiweke na ku fambisiwa hi GCIS. Swivandla leswi i xiphemu xa ku tinyikela ka ndzawulo ku endla leswaku MaAfrika-Dzonga na lava khumbhekaka kun'wana va tshama va tiva hi tipholisi na migingiriko ya mfumo, na swivandlanene leswi va ka kona ku suka eka tiphurogireme leti ku ya eka vaaki, mabindzu na vatirhisani van'wana.

- a) Swikumiwa na Swivandla swi tumbuluxa mahungu ya nkoka na mikongomelo yo vulavula hi mahungu lawa ya nkoka. Ri na vutihlamuleri bya ku hlukukisa mahungu lawa ya faneleke ku humesiwa hi GCIS.
- b) Pholisi na Ndzavisiso va endla ndzavisiso ku hlela hilaha mfumo wu nga tivisaka hakona vaaki na ku landzelerisa ku haxiwa ka tiphurogireme ta mfumo ku suka eka mavonelo ya vaaki.
- c) Ejensi ya Vukorhokeri bya Vuhlanganisi - ri na vutihlamuleri bya ku fambisa ku hakela vuhangalasangahungu, ku endliwa ka switirhisiwa swa vuhangalasangahungu, vuxavisi na ku hangalasa hi ku yimela ya Mfumo wa Afrika-Dzonga.

6.2 RHAVI: VUKORHOKERI BYA NHLANGANO

Rhavi: **Vukorhokeri bya Nhlango** byi fambisa vukorhokeri bya nseketelo lebyi nyikiwaka eka vufambisi. Laha hansi i vulawurinkulu eka rhavi leri na mitirho ya byona:

- a) Hofisi ya Vatirhi yi na vutihlamuleri bya maqhingana ya vurhangeri eka ku simekiwaka ka Mafambiselo ya Hofisi ya Vatirhi eka ndzawulo.
- b) Mafambiselo ya Mahungu na Thekinoloji ya na vutihlamuleri byo hlayisa, byo seketela na byo nyika mahungu na vuhlanganisi bya thekinoloji eka GCIS.
- c) Makunguhatelo ya Maqhingana na Mafambiselo ya Phurogireme, va na vutihlamuleri bya ku hlulukisa na ku simeka tiphuroseke na mafambiselo ya maqhingana, maendlelo na tisisiteme ta ku landzelela milawu leyi nga fanela. Vulawurinkulu byi tlhela byi nyika vukorhokeri bya ku mafambiselo ya tiphurojeke ta xiphurofexini ku tlakusa matirhelo eka ku phakela ntirho wa GCIS.

6.3 RHAVI: VUHLANGANISI BYA TINDZAWULO NA MAFAMBISELO YA LAVA KHUMBHEKAKA

Rhavi: **Vuhlanganisi bya Tindzawulo na Mafambiselo ya lava Khumbhekaka**, ri nyika vurhangeri switsundzuxo swa maqhingana eka sisiteme ya vuhlanganisi bya mfumo wa swifundzankulu na timasipala. Ri na vutihlamuleri bya ku fambisa vutihlani eka ku simekiwa ka swirhangana swa vuhlanganisi swa tiko, swin'we na swirhangana swa vuhlanganisi bya xifundzankulu. Laha hansi i vulawurinkulu eka rhavi leri na mitirho ya byona:

- a) Katsakanyo wa Vuhlanganisi: Ku Thoriwa ka Tisekithara ta Ikonomi na Nhlulukiso wa Switirhisiwa, Vululami na ku Sivela Vugevenga na Vusirheleri, na ku Tirhisana ka Matiko ya misava eka Mabindzu na Vusirheleri swi hlulukisa Phurogireme ya Vuhlanganisi bya Mfumo hi ku seketela swirhangankulu hi ku tirhisa nhlulukiso wa maqhingana ya vuhlanganisi na maphumba eka Tisekithara ta Ikonomi na Mitirho, Nhlulukiso wa Switirhisiwa, Vululami na ku Sivela Vugevenga na Vusirheleri, ku katsa swiyenge swa Mabindzu ya Matiko ya Misava na Vusirheleri lebyi tlawahatiweke hi ku tirhisana na tindzawulo leti rhangelaka leti nga fanela.
- b) Katsakanyo wa Vuhlanganisi: Nsirhelelo wa Mihlangano ya Vaaki na Nhlulukiso wa Vanhu, Mafumele na Vufambisi wu nyika nseketelo eku simekiweni ka Rimba ra Maqhingana ra Nkarhi wa le Xikarhi ra mfumo hi ku hlulukisa maqhingana ya vuhlanganisi na maphumba ya Vuhlanganisi bya Vanhu, Nsirhelelo wa Vanhu na Nhlulukiso wa Vaaki ku katsa na Mafumele na mitlawa ya Vufambisi hi ku tirhisana na tindzawulo leti nga fanela. Ku tiyisisa ku tirha ka Foramu ya Vuhlanganisi ya Ndzawulo
- c) Vuhlanganisi bya Swifundzankulu na Miganga byi nyika maqhingana ya vurhangeri eka nhlanganelo wa vuhlanganisi bya mfumo wa rixaka hi tiphurogireme ta vuhlanganisi bya swifundzankulu na ta miganga. Hi ku

tirhisa tihofisi ta swifundzankulu yi nyika nhlanganelo wa kahle wa vuhlanganisi bya mfumo. Ri fambisa vulawuri bya kaye lebyi hlanganisiwaka na tihofisi ta swifundzankulu na vulawuri bya hofisi ya rixaka

d) Vutihlanganisa na Vuhangalasangahungu byi na vutihlamuleri bya vukorhokeri byo tirhisana na vuhangalasangahungu lebyi ya ka emahlweni eka mfumo hi ku tiyisisa ku byi nyikiwa mahungu ya mfumo

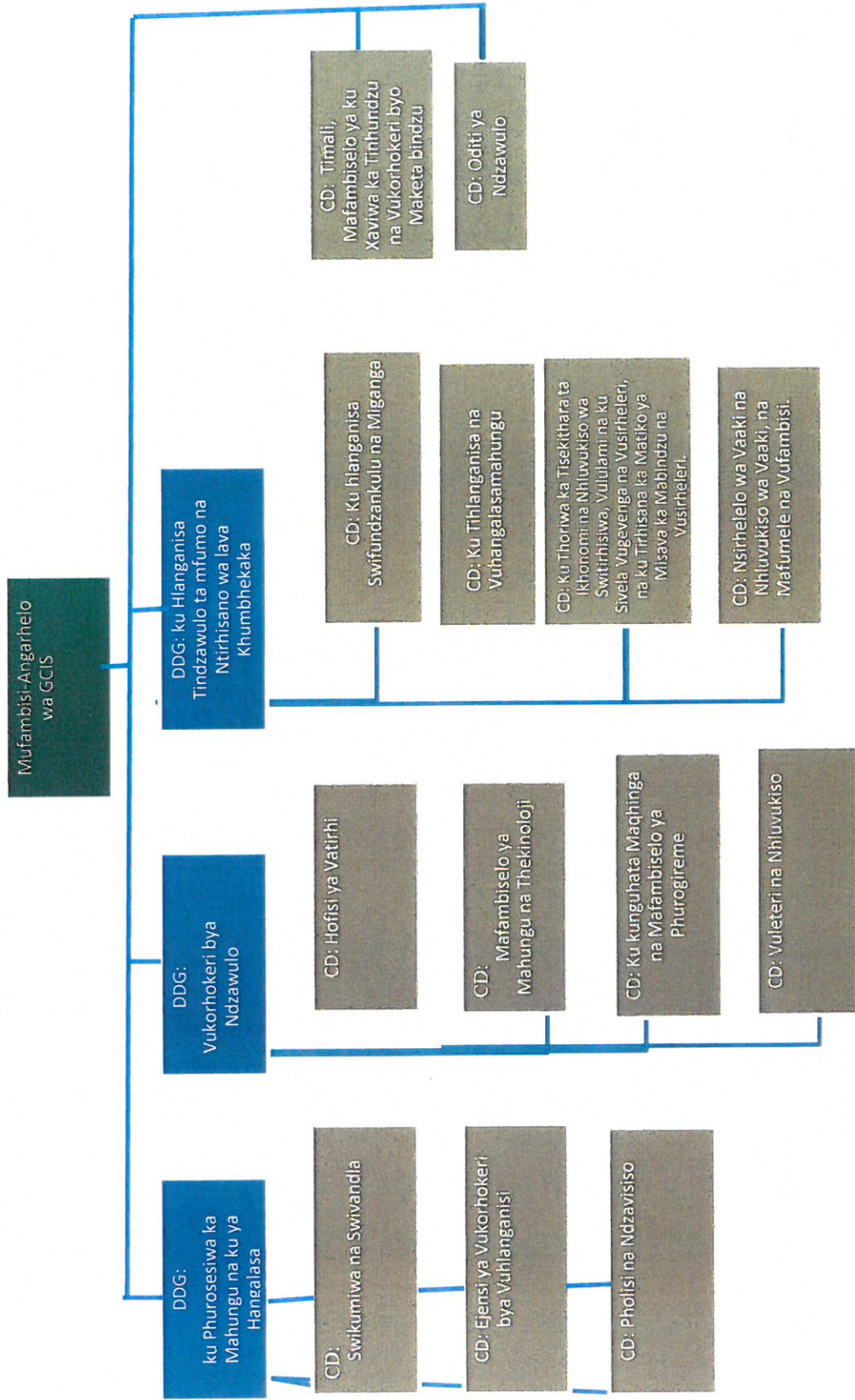
6.4 VULAWURINKULU: VUKAMBATINKOTA BYA LE NDZENI KA NDZAWULO

a) Vukambatinkota bya le ndzeni ka Ndzawulo byi na vutihlamuleri bya ku nyika vukorhokeri bya vukambatinkota bya le ndzeni ka ndzawulo bya xiphurofexinali ku antswisa mafumele na ku lawula nxungeto.

6.5 MULAWURINKULU WA TIMALI:

a) Timali, Mafambiselo ya ku Xaviwa ka Tinhundzu na Vukorhokeri byo Maketa bindzu na Mafambiselo ya Switirhisiwa u na vutihlamuleri bya vurhangeri bya maqhinga eka vufambisi bya timali ta ndzawulo.

XIVUMBEKO XA VUFAMBISI BYA GCIS



8. VUXOKOXOKO BYA VUHLANGANISI BYA MUOFISIRI WA MAHUNGU

Mulawurinkulu hi yena Muofisiri wa Mahungu hi ku ya hi Nawu wa PAIA. GCIS yi na Xandla xa Muofisiri wa Mahungu xin'we:

Muofisiri wa Mahungu: Man. Phumla Williams

Kherefu ya Poso: Private Bag X745
PRETORIA
0001

Kherefu ya Xitarata: 1035 Frances Baard Street
Tshedimosetso House
Hatfield
PRETORIA

Imeyili: rivaash@gcis.gov.za

Riqingho: +27 12 473 0260
Sele: +27 72 781 2200

Xandla xa Muofisiri wa Mahungu: Tat. Tshegofatso Kgarabjang

Riqingho: +27 12 473 0478
Sele: +27 73 815 1178
Imeyili: tshegofatsok@doc.gov.za

9. **XILETELO XA KHOMIXINI YA TIMFANELO TA XIMUNHU YA AFRIKA-DZONGA (SARHRC) EKA KU TIRHISIWA KA PAIA, 2000 (XIYENGE XA 14 (1)(C))**

SAHRC yi, hi ku ya hi Xiyenge xa 10 xa Nawu wa PAIA yi tsarile xiletelo xa ku tirhisiwa ka Nawu lowu. Xiletelo xa kumeka eka tihofisi eka tikherefu leti landzelaka:

SAHRC: Yuniti ta PAIA
Ndzawulo ya Matsalwa na Ndzavisiso

Kherefu ya Xitarata:
Braampark Forum 3
33 Hoofd Street
BRAAMFORTEIN

Kherefu ya Poso:
Private Bag X2700
HOUGHTON
2041

Riqingho: + 2711 877 3600
Fekisi: + 2711 403 0625
Imeyili: PAIA@sahrc.org.za
Webusayiti: www.sahrc.org.za

10. NHLAMUSELO YA MUKHUVA LOWU GCIS YI KHOMAKA TIRHEKHODO HAKONA – XIYENGE XA 14 (1) (D)

10.1 Hi xikongomelo xa ku fambisa xikombelo hi ku ya hi Nawu, tinhlokomhaka leti GCIS yi khomaka tirhekhodo na mitlawa ya tirhekhodo leti nga kona eka nhlokomhaka yihi na yihi hi leti landzelaka:

A Swikumiwa na Swivandla

- a) swiviko
- b) Timagazini
- c) Matsalwa ya pholisi na xiletelo
- d) *Buku ya lembe ya Afrika-Dzonga na Xiletelo xa le Xikhwameni xa Afrika-Dzonga*

B Ejensi ya Vukorhokeri bya Vuhlanganisi

- a) swiviko
- b) burochara ya vuxavisi
- c) nkandziyiso (maphepha)
- d) ku haxiwa ka swinavetiso na tiphurogireme
- e) migingiriko ya ku xavisa na vuhangalasi
- f) swiviko swa ku xava swa vuhangalasangamahungu
- g) swiviko
- h) swifaniso na swifaniso swa mikandziyiso ya vhidiyo.

C Pholisi na Ndzavisiso

- a) swiviko na switatimende
- b) swipimelo na swiringanyeto swa ndzavisiso
- c) tidathasete, swiviko na mivulavulo
- d) vulawuri bya mahungu (*Nongonoko wa Vuhlanganisi wa Mfumo wa Afrika-Dzonga, Nongonoko wa Vuhlanganisi, Nongonoko wa Vuhlanganisi wa Vuhangalasangamahungu na tiphurofayili*)
- e) swiviko swa laha kaya na swa matiko ya misava leswi khumbhiweke hi vuhangalasangamahungu
- f) matsalwa hinkwawo ya tiatikili ta laha kaya na ta matiko ya misava
- g) mahungu ya vuhlanganisi na mahungu ya nkoka.

D Timali, Vufambisi bya ku Xaviwa ka Tinhundzu na Vukorhokeri byo maketa bindzu.

- a) nhlayisa-switiviwa wa vanyiki va vukorhokeri
- b) tirhekhodo ta timali na switatimende
- c) pholisi na Maendlelo
- d) swiviko

E Hofisi ya Vatirhi

- a) tipholisi, Maendlelo na matsalwa ra swipimelo
- b) maphephahungu ya ndzawulo na tibulethini
- c) maqhingana ya mafambiselo ya vatirhi
- d) nongonoko wa vuhlanganisi wa vaofisiri va mahungu va mfumo

F Mafambiselo ya Mahungu na Thekinoloji

- a) pholisi na matsalwa ya xiletelo
- b) matsalwa ya swiletelo
- c) swiviko

G Makunguhatelo ya Maqhingana na Mafambiselo ya Phurogireme

- a) matsalwa ya phurojeke
- b) swiviko
- c) *Tsalwa ra Mafambiselo ya Phurojeke*
- d) matsalwa ya maqhingana

H Katsakanyo wa Vulanguteri: Ikhonomi na Switirhisiwa, Vululami na Matiko ya Misava

- a) maqhingana ya vuhlanganisi
- b) mahungu ya nkoka.
- c) *Phurogireme ya Vuhlanganisi bya Mfumo.*

I Katsakanyo wa Vulanguteri: Nhluvukiso wa Vanhu, Nsirhelelo wa Vanhu na Mafumele na Vufambisi

- a) maqhingana ya vuhlanganisi
- b) mahungu ya nkoka.
- c) *Phurogireme ya Vuhlanganisi bya Mfumo.*

J Ku hlanganisa Swifundzankulu na Miganga

- a) swiviko
- b) Senthara ya Maqhingana ya Vukorhokeri ya Thusong
- c) maqhingana ya nhluvukiso wa vuhlanganisi na switirhisiwa
- d) switirhisiwa swa vuxavisi na ku navetisa
- e) *Buku ya Vuhlanganisi va Mfumo.*
- f) nhlayisa-switiviwa wa vuhlanganisi
- g) Maqhingana ya vuhlanganisi.

K Ku Tihlanganisa na Vuhangalasangungu

- a) maphephahungu
- b) maqhingana ya vuhlanganisi
- c) maqhingana ya vuhangalasangungu na switatimende
- d) nhlayisa-switiviwa wa vuhangalasangungu.

L Vukambatinkota bya le ndzeni ka Ndzawulo
a) swiviko.

10.2 Tirhikhodo leti tshamelaka ku kumeka — Xiyenge xa (14 (1) (E))

Mahungu lawa kumeka eka webusayiti ya GCIS, www.gcis.co.za, ya nyikiwile ya nga sirheleriwangi. Mahungu ya swikumiwa swin'wana na switirhisiwa leswi nga nyikiwa swi nga sirheleriwangi swi katsa:

- swiviko
- swibukwana
- maphephahungu
- switirhisiwa swa ku maketa
- tiphositara
- tiphamfulete
- swiphephana
- mahungu na swikumiwa eka www.gov.za
- tiatikili ta mahungu eka www.thusong.gov.za
- tiatikili ta mahungu eka www.sanews.gov.za
- tiatikili ta mahungu eka www.vukuzenzele.gov.za

10.3 Maendlelo ya Xikombelo

a. *Ku nyika kumbe ku alela xikombelo*

Mukomberi u fanele a nyikiwa mfikelelo wa tirhekhodo eka nhlango wa vaaki loko:

- mukomberi a hetisisa hikwaswo swilaveko swa maendlelo leswi nga ka Nawu mayelana na xikombelo xa mfikelelo wa rhekhodo yoleyo.
- mfikelelo eka rhikhodo wu nga aleriwangi hi xivangelo xa ku aleriwa xihi na xihi lexi nga hlamuseriwa eka Nawu.

b. *Ndlela yo fikelela rhekhodo*

- Mukomberi u fanele a tirhisa fomo (Fomo A) leyi nga kandziyisiwa eka *Gazete ya Mfumo* (Xitiviso xa Mfumo R187 xa 15 Nyenyenyani 2002).
- Mukomberi u fanele a tlhela a kombiso loko a lava khopi ya rhekhodo, kumbe a tsakela ku vona rhekhodo e tihofisi ta GCIS. Loko swi nga ri tano, loko rhekhodo yi nga ri eka phepha, yi nga voniwa hi xivumbeko xa leswi yi nga komberisiwa xiswona, laha swi swikoteka.
- Loko mukomberi a kombela mfikelelo hi xivumbeko xo karhi (xik. khopi ya phepha, khopi ya xiekitironiki, sw.sw.), kutani u fanele a nyikiwa mfikelelo hi xivumbeko xexo, handle ka loko ku endla sweswo swi ta kavanyeta hi ndlela yo ka yi nga ri kahle mafambiselo ya nhlango wa vaaki walowo, kumbe ku onha rhekhodo, kumbe ku tlula mpfumelelo wa nkandziyiso wa vun'winyi bya Tiko. Loko ku ri, hi swivangelo leswi khomekaka, mfikelelo wu nge nyikiwi hi xivumbeko lexi komberaweke, hakelo yi fanele ku hlaleriwa hi ku ya hi xivumbeko xo sungula lexi wu komberaweke haxona ku suka eka mukomberi.

- Loko ku ri leswaku, hi ku engetela ka hlamulo yo tsariwa eka xikombelo xa rhekhodo, mukomberi u tsakela ku tivisiwa hi xibohe hi ndlela yihi na yihi, xik. hi riqingho, leswi swifanele ku kombisiwa.
- Loko mukomberi a kombela mahungu a kombelela un'wana munhu, ku fanele ku kombisiwa xiyimo lexi xikombelo xi endliwaka haxona.
- Loko mukomberi a nga swikoti ku hlaya kumbe ku tsala, kumbe a ri na vutsoniwa, xikombelo xi nga endliwa hi nomo. Kutani muofisiri wa mahungu u fanele a tata fomo hi ku yimela mukomberi na ku n'wi nyika khopi ya fomo.

c. **Tihakelo leti hakeriwaka xikombelo na ku tivisa hi xibohe xa mfikelelo**

- Mukomberi loyi a kombelaka mfikelelo eka rhekhodo leyi nga mahungu ya yena a nga fanelanga a hakela hakelo ya ku kombela. Vakomberi lavan'wana va fanele ku hakela ntsengo wo ringana R35.
- Vuxokoxoko bya tihakelo eka GCIS byi hi ndlela leyi:

Vito ra Akhawuti:	Govment Comm & Info Sys Main
Muxaka wa Akhawuti	Business Current Account
Nomboro ya Akhawuti:	010059962
Bangi:	Standard Bank:
Rhavi:	Pretoria
Khodi ya Rhavi:	01-0045

- Muofosiri wa mahungu u fanele a tivisa mukomberi (ku nga ri mukomberi wa vun'winyi) hi xitiviso, a koxa eka mukomberi ku hakela ntsengo lowu nga vekiwa (loko wu ri kona) na dipoziti(loko yi ri kona) loko ku nga si phurosesiwa xikombelo ku ya emahlweni.
- Mukomberi a nga endla aphili na ndzawulo, laha swi nga fanela , kumbe xikombelo eka khoto ku alana na thendara kumbe ku humesiwa ka mali.
- Endzhaku ka loko Muofisiri wa mahungu a tekile xibohe eka xikombelo, mukomberi u fanele ku tivisiwa hi xibohe lexi na hilaha mukomberi a nga kombela ku tivisiwa hakona.
- Loko xikombelo xi pfumeleriwe, ntsengo wo engetela wu fanele wu hakeriwa ku kandziyisa na ku lava na ku lulamisa, eka nkarhi wihi na wihi wa engetelo wa tiawara ta ku lava na ku lulamisa rhekhodo ku va yi humeleriswa.
- Mfikelelo wa rhekhodo wu ta khomiwa ku fikela loko tihakelo leti nga fanela ti va ti hakeriwile.

11. **TINDLELA TO LULAMISA LETI NGA KONA MAYELANA
NA MIGINGIRIKOKUMBE KU TSANDZEKA KU KU GINGIRIKA**

Maendlelo lawa ya landzelaka ya va kona eka munhu loyi a vikaka kumbe a lava ku lulamisa maendlelo yo ya nga tolovelekangi, yo ka ya nga ri kahle kumbe migingiriko ya muofisiri loyi a endlaka leswi nga ri ki enawini kumbe ku tlula swin'wana hi GCIS kumbe mutirhi wihi na wihi wa vona.

a. **Maendlelo ya ku vika na ku lulamisa**

- Tindlela to lulamisa hi mayelana na migingiriko kumbe ku tsandzeka ku gingirika hi ku ya hi PAIA, 2000: Mulawuri wa aphila ya laha ndzeni hi swikongomello swa Nawu lowu i Holobye. Endzhaku ka ku tirhisa tindlela hinkwato to lulamisa aphili ya laha ndzeni, xikombelo xi nga ha endliwa ekhoto (swiyenge swa 78 - 82).
- Mutirhelamfumo a nga vika nandzu kumbe xivilelo ku va xi lavisisiwa hi Khomixini ya Vutirhelamfumo hi mayelana na nghingiriko wa ximfumo kumbe ku nga katsiwi (Xiyenge xa 35 xa Nawu wa Vutirhelamfumo, 1994 [Nawu wa 103 wa 1994]).
- Munhu a nga tirhisa ku lulamisa ka mitirho hi mayelana na migiriko ya ximfumo kumbe ku nga katsiwi timhaka ta muxaka wa ntirho, ku swi boxa mikwetlembetano ya timfanelo, (Nawu wa Vutirhelamfumo, 1994, na Nawu wa Vuxaka bya Vতিরহি, 1995 [Nawu wa 66 wa 1995]).
- Munhu a nga vika xivilelo eka mukamberi wa vতিরহি hi mayelana na ku hehliwa kwihi na kwihi ka ku nga landzeleri Nawu wa Swipimelo swa Nkoka swa Matholele, 1997 (Nawu wa 75 wa 1997) Xiyenge xa 78(1)(a), kumbe Nawu wa Ndzingano wa Matholele, 1998 (Nawu wa 55 wa 1998) Xiyenge xa 34 (e).
- Munhu a nga vika nandzu eka Musirheleri wa Vaaki hi mayelana na ku ehleketeleriwa ku nga landzeleri nawu kumbe i nghingiriko wa ximfumo wa ko wu nga tshamisekangi na kumbe ku wu tlula (Vumbiwa na Nawu wa Vusirheleri bya Vaaki, 1994 [Nawu wa 23 wa 1994]).
- Munhu a nga vika xivilelo eka SAHRC hi mayelana na nghingiriko wa ximfumo kumbe ku nga katsiwi loku ehleketeleriwaka ku vanga ku tlula, kumbe ku xungeta timfanelo tihi na tihi ta nkoka (Nawu wa Khomixini ya Timfanelo ta Ximunhu, 1994 [Nawu wa 54 wa 1994]).
- Ku sirheleriwa eka ku xanisiwa hikwalaho ka ku vika matikhomelo yo ka ya nga ri kahle na ku nga landzeleri nawu hi muthori kumbe muthoriwakulorhi, munhu yaloye u fanele ku landzelela maendlelo ya mpaluxo eka Nawu wa Mpaluxo wo Sirheleriwa, wa 2000 (Nawu wa 26 wa 2000).
- Munhu a nga tirhisa ku lulamisa kun'wana ka nawu ko fana na mitshamo ya ndzawulo ya nkambisiso wa vuahluri bya nghingiriko wa vulawuri hi ku ya hi Nawu wa Ntlakuso wa Vufambisi bya Vululami.

b. **Swibumabumelo swin'wana**

- Munhu a nga ha kombela swivangelo swa nghingiriko wa vufambisi hi ku ya hi Nawu wa Ntlakuso wa Vufambisi bya Vululami, 2000 (Xiyenge xa 5).
- Munhu a nga kombela mfikelelo eka tirhekhodo ta ndzawulo ya mfumo kumbe nhlango wun'wana wa vaaki hi ku ya hi PAIA, 2000 (Xiyenge 11).

c. **Ntirho wo vika**

- Mutirhelamfumo, hi nkarhi wa ntirho wa yena wa ximfumo, wa boheka hi ku ya hi Swipimelo swa Matikhomelo ku vika eka vulawuri lebyi nga fanela, vuxisi, manyala, xin'wana manana, vufambisi byo ka byi nga ri kahle na

swiendlo swihi na swihi swin'wana leswi nga nandzu kumbe leswi nga na ku hlawula hi ku ya hi ku tsakela ka vaaki. Muthoriwa loyi a hlulekaka ku landzelela leswi u na nandzu wa matikhomelo yo ka ya nga ri kahle. (Xinawana xa B.3 na C.4.10 eka Kavanyisa ka 2 ka Xinawana xa Vutirhelamfumo, 2001)

- Vutihlamuleri bya muthoriwa na muthori un'wana na un'wana ku humesela ehandle vugevenga na matikhomelo yan'wana yo biha e ntirhweni swi seketela Nawu wa ku Mpaluxo wo Sirheleriwa, 2000 (Nkomiso wa masungulo).

TIHAKELO LETI NGA VEKIWA EKA MIHLANGANO YA VAAKI XIPHEMU XA VU II XA XITIVISO XA 187 EKA GAZETE YA MFUMO XA TI 15 NYENYANYANI 2002		
1.	Hakelo ya khopi ya tsalwa ra swipimelo tanihi laha swi nga kunguhatiwa hakona eka Xinawana xa 5(c) i R0,60 eka khopi yin'wana na yin'wana ya sayizi ya pheji ya A4 kumbe xiphemu xa kona.	
2.	Tihakelo ta ku kandziyisa nakambe leti nga vuriwa eka 7(1) ti hi ndlela leyi: a) khopi yin'wana na yin'wana ya sayizi ya pheji ya A4 kumbe xiphemu xa kona. b) khopi yin'wana na yin'wana leyi nga kandziyisiwa ya sayizi ya pheji ya A4 kumbe xiphemu xa kona lexi nga hlayisiwa eka khompyutara kumbe hi muxaka wun'wana wa xielekitroniki kumbe muchini lowu hlayekaka hi xivumbeko xexo. c) khopi leyi hlayekaka hi xivumbeko xa khomphyutara: (i) disiki d) (i) ku rhekhodiwa ka swifaniso leswi vonakaka, swa sayizi ya pheji ya A4 kumbe xiphemu xa kona. (ii) khopi ya swifaniso leswi vonakaka e) ku kandziyisiwa ka rhikhodo yo yingisela, swa vukulu bya A4 pheji kumbe xiphemu xa kona. khopi ya rhikhodo yo yingisela	R0, 60 R0, 40 R40, 00 R22, 00 R60, 00 R17,00
3.	Hakelo ya xikombelo leyi hakeriwa hi mukomberi un'wana na un'wana, ku nga ri mukomberi loyi kombelaka hi yena yexe, loyi a nga vuriwa eka Xinawana xa 7(2) i	R35, 00

4.	<p>Tihakelo ta mfikelelo lowu hakeriwaka hi mukomberi loyi a nga vuriwa eka 7(3) ti hi ndlela leyi:</p> <p>1) a. khopi yin'wana na yin'wana ya sayizi ya pheji ya A4 kumbe xiphemu xa kona.</p> <p>f) b. khopi yin'wana na yin'wana leyi nga kandziyisiwa ya sayizi ya pheji ya A4 kumbe xiphemu xa kona lexi nga hlayisiwa eka khompyutara kumbe hi muxaka wun'wana wa xieleetironiki kumbe muchini lowu hlayekaka hi xivumbeko xexo.</p> <p>c. khopi leyi hlayekaka hi xivumbeko xa khomphyutara:</p> <p>(i) disiki</p> <p>d. (i) ku rhekhodiwa ka swifaniso leswi vonakaka, swa sayizi ya pheji ya A4 kumbe xiphemu xa kona.</p> <p>(ii) khopi ya swifaniso leswi vonakaka</p> <p>e. (i) ku kandziyisiwa ka rhekhodo yo yingisela, ka sayizi ya pheji ya A4 kumbe xiphemu xa kona.</p> <p>(ii) khopi ya rhekhodo yo yingisela</p> <p>f. Ku lava na ku lulamisa rhekhodo ya ku paluxa, R15, 00 eka awara yin'wana na yin'wana kumbe xiphemu xa awara, ku nga katsiwi awara yo sungula, leyi lavekaka eka ku lava na ku lulamisa koloko.</p> <p>2) Hi swikongomelo swa Xiyenge xa 22(2) xa Nawu, leswi swa landzeleriwa:</p> <p>a. tiawara ta ntsevu tanihi hi tiawara leti nga hundzaka loko ku nga si hoxiwa ntsengo lowu hakeriwaka</p> <p>b. n'we-xa-nharhu xa hakelo ya mfikelelo tanihi mali yo rhangha hi mukomberi.</p> <p>3) Ku posiwa ka nchumu ka hakeriwa loko khopi ya rhekhodo yi fanele ku poseriwa mukomberi</p>	<p>R0, 60</p> <p>R40 00</p> <p>R40,00</p> <p>R22.00</p> <p>R12,00</p> <p>R17,00</p>
----	---	---

12. TIFOMO LETI NGA ENDLERIWA MFIKELELO EKA TIRHEKHODO TA NHLANGANO WA VAAKI

ANEXARA B YA XITIVISO XA 187 EKA GAZETE YA MFUMO XA TI 15 NYENYANYANI 2002

FOMO A

XIKOMBELO XA MFIKELELO WA TIRHEKHODO EKA NHLANGANO WA VAAKI Xiyenge xa 18(1) xa PAIA, 2000

[Xinawana 2]

KU TATIWA HI GCIS

Nomboro ya Rheferense:

Xikombelo xi amukeriwile hi: _____

Xikombelo xi amukeriwile hi ti: _____

Nomboro ya Rheferense (loko yi ri kona): _____

Hakelo ya xikombelo (loko yi ri kona): R _____

Dipoziti (loko yi ri kona): R _____

Hakelo ya mfikelelo: R _____

Xiboho: _____

Nsayino wa Muofisiri wa Mahungu

Xandla xa Muofisiri wa Mahungu

FOMO A Vuxokoxoko bya nhlango wa vaaki

Muofisiri wa Mahungu/Xandla xa Muofisiri wa Mahungu

B. Vuxokoxoko bya munhu loyi a kombelaka mfikelelo wa rhekhodo

(a) Vuxokoxoko bya munhu loyi a kombelaka mfikelelo wa rhekhodo byi fanele ku tsariwa laha hansi.

(b) Tsala kherefu, imeyili na/kumbe nomboro ya fekisi ya Afrika-Dzonga laha vuxokoxoko byi faneleke ku rhumeriwa kona.

(c) Vumbhoni bya xa xiyimo xa hilaha xikombelo xi endliwaka hakona, loko swi fanerile, byi fanele ku khomanisiwa.

Mavito hi xitalo na Xivongo: _____

Nomboro ya Pasi: _____

Kherefu ya Poso: _____

Nomboro ya Fekisi: _____

Nomboro ya riqingho: _____

Kherefu ya imeyili: _____

Xiyimo xa hilaha xikombelo xi endliwaka hakona, loko ku ri xi endliwa hi ku yimela ya munhu un'wana:

C. Vuxokoxoko bya munhu loyi ku kombelirwaka yena

Xiyenge lexi xi tatiwa ntsena loko ku ri xikombelo xa mahungu xi endliwa hi ku yimela ya munhu un'wana:

Mavito hi xitalo na Xivongo: _____

Nomboro ya Pasi: _____

D. Vuxokoxoko bya rhekhodo

- a) Nyika vuxokoxoko hikwabyo bya rhekhodo leyi mfikelelo wu lavekaka, ku katsa nomboro ya rheferense loko ku ri wa yi tiva, ku kotisa ku kumeka ka rhekhodo.
- b) Loko vangwa leri nga kona ri nga ringanelanga, hi kombela u yisa emahlweni eka phepha rin'wana na ku tlhela u ri khomanisa na fomo leyi. Mukomberi u fanele a sayina maphepha hinkwawo yo engetela.

1. Nhlamuselo ya rhekhodo kumbe xiphemu lexi faneleke xa rhekhodo:

2. Nomboro ya rheferense, loko yi ri kona: _____

3. Vuxokoxoko byihi na byihi byo engetela bya rhekhodo _____

E. Tihakelo

- (a) Xikombelo xa mfikelelo wa rhekhodo, ku nga ri reikhodo leyi nga mahungu ya wena, xi ta phurosesiwa ntsena endzhaku ka loko **hakelo yo kombela** yi hakeriwile.
- (b) U ta tivisiwa hi ntsengo lowu u faneleke ku wu hakela tanihi hakelo ya xikombelo.
- (c) **Hakelo leyi hakeriwaka** mfikelelo wa rhekhodo yi ya hi muxaka lowu mfikelelo wu lavekaka hawona na nkarhi lowu lavekaka ku lava na ku lulamisa rhekhodo..
- (d) Loko u ringanela ku nga hakeli hakelo yihi na yihi, hi kombela u hlamusela xivangelo xa kona.

Xivangelo xa ku nga hakeri tihakelo: _____

F. Fomo ya mfikelelo wa rhekhodo

Loko u aleriwa hi vutsoniwa ku va u nga koti ku hlaya, ku vona kumbe ku yingisela rhekhodo hi xivumbeko xa mfikelelo lowu hlamuseriweke eka 1 ku fika eka 4 laha hansi, kombisa vutsoniwa bya wena na ku kombisa xivumbeko xa rhekhodo hilaha yi lavekaka hakona.

Vutsoniwa: _____ _____ _____	Xivumbeko xa hilaha rhekhodo yi lavekaka haxona: _____ _____
------------------------------------	--

Fungha xibokisani lexi nga fanela hi X.

TINOTSI:

(a) Xikombelo xa wena xa muxaka lowu lavekaka eka mfikelelo xi ya hi muxaka wa hilaha rhekhodo yi nga xiswona.

(b) Mfikelelo wa xivumbeko lexi komberiwaka wu nga aleriwa eka xiyimo xin'wana. Eka xiyimo xexo, u ta tivisiwa loko swikoteka ku kuma mfikelelo hi xivumbeko xin'wana.

(c) Hakelo leyi hakeriwa ku fikelela rhekhodo, loko yi ri kona, yi ta bohiwa hi xiphemu xa xivumbeko lexi u kombelaka haxona.

1. Loko rhekhodo yi ri hi xivumbeko xo tsariwa kumbe xo kandziyisiwa

	Khopi ya rhekhodo		Ku kamberywa ka rhekhodo
--	-------------------	--	--------------------------

2. Loko rhikhodo yi ri na swifaniso leswi vonakaka

(Leswi swi katsa swifaniso, tisilayidi, mikandziyiso ya vhidiyo, swifaniso leswi nga endliwa hi khomphyutara, swikeche, sw.sw.)

	Vona swifaniso		Khopi ya swifansio		Kandziyiso wa swifaniso
--	----------------	--	--------------------	--	-------------------------

3. Loko rhekhodo yi ri na marito lawa ya rhekhodiweke kumbe mahungu, lawa ya nga humesiwa nakambe hi mpfumawulo

	Yingisela mpfumawulo (CD)		Kandziyiso wa mpfumawulo (Tsalwa leri tsariweke kumbe yo kandziyisiweke)
--	---------------------------	--	--

4. Loko rhekhodo yi hlayisiwile eka khompyutara kumbe hi muxaka wun'wana wa xiekitironiki kumbe hi xivumbeko xo hlayaka hi muchini

	Khopi ya rhekhodo leyi nga kandziyisiwa		Khopi ya mahungu leyi humaka eka rhekhodo.		Khopi leyi nga hi xivumbeko xo hlayeka eka khompyutara* (disiki)
--	---	--	--	--	--

*Loko u komberile khopi kumbe nkandziyiso wa rhekhodo (laha henhla), xana u tsakela leswaku khopi kumbe nkandziyiso u poseriwa wona ke? Tihakelo ta poso ta hakeriwaka.	INA	E-E
---	-----	-----

<i>Tiva leswaku loko rhekhodo yi nga ri kona hi ririmi leri u ri tsakelaka, mfikelelo wu nga nyikiwa hi ririmi leri rhekhodo yi nga hi xiswona.</i>
Xana u nga lava rhekhodo yi va hi ririmi rihi?

G. Xitiviso xa xibohe hi mayelana na xikombelo xa mfikelelo

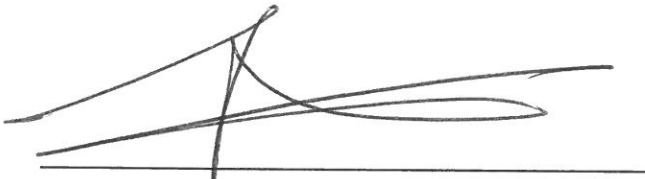
<i>U ta tivisiwa hi ku tsala loko xikombelo xi pasisiwile/loko xi aleriwile. Loko u tsakela ku tivisiwa hi muxaka wun'wana, hi kombela u kombisa hi mukhuva na ku nyika vuxokoxoko lebyi nga fanela ku tiyisisa ku landzelela xikombelo xa wena.</i>
--

Xana u lava ku tivisiwa njhani hi mayelana na xibohe xa mayelana na xikombelo xa mfikelelo wa rhekhodo? _____

Xi sayiniwile hi ti (siku) _____

NSAYINO WA MUKOMBERI/MUNHU LOYI XIKOMBELO XI ENDLERIWAKA YENA.

Tsalwa ra swipimelo ri sayiniwile na ku pasisiwa hi Xandla xa Muofisiri wa Mahungu:
GCIS Tat. Tshegofatso Kgarabjang



Xandla xa Muofisiri wa Mahungu: GCIS

Tat. Tshegofatso Kgarabjang

SIKU: 27/11/2017

