

BUGUPFARWA U YA NGA MAITELE A
TSHITENWA 14 TSHA NYALUSO YA
MULAYO WA TSWIKELO YA MAFHUNGO
(PAIA), 2000 (MULAYO 2 WA 2000)

Tswikelo ya
Bugupfarwa ya
Mafhungo ya
Vhudavhidzani
ha Muvhuso
(GCIS) 2017/18

ZWI RE NGOMU

Mvulatswinga.....	3
Mushumo wa GCIS	3
Khethekanyo dza GCIS	4
Thalutshedzo dza mishumo nga vhudalo.....	4
Tshivhumbeo tsha Vhulanguli ha GCIS	7
Zwidombedzwa zwa vhukwamani zwa Muofisiri wa Mafhungo.....	8
Nyendedzi u ya kha Khomishini ya Pfanelo dza Vhathu nga ha u shumisa Mulayo	9
Mbuletshedzo ya thero dzine GCIS yo fara rekhodo dzayo.....	10
Rekhodo dzi no dzula dzi hone kha GCIS.....	12
Ndila dza u ita khumbelo.....	12
Khakhululo dzi re hone zwi tshi elana na zwiito kana u kundelwa u dzhia maga	14
Mbandelo dzo randiwaho.....	15
Fomo dza dzo randelwaho tswikelo ya rekhodo ya tshiimiswa tsha muvhuso.....	16

MARANGAPHANጸA

Tshitenwa 32 tsha Mulayotewa wa Riphabuጸiki ya Afrika Tshipembe tshi netshedza muthu muጸwe na muጸwe pfanelo ya tswikelo ya mafhungo maጸwe na maጸwe o farwaho nga shango kana nga muጸwe muthu na uri hezwo zwi a ጸodea u itela u shumisa kana u tsireledzo ya pfanelo inwe.

Mulayo wa PAIA, PAIA kha u tshenzhela hedzi pfanelo dzavho dza mulayotewa, nga maanጸa:

- u hwedza zwiimiswa zwoጸthe zwa muvhuso vhuጸifhinduleli ha u tshimbidza zwa tswikelo ya mafhungo/rekhodo dzo farwaho ngavho;
- u netshedza muhanga na matshimbidzele u itela tshitshavha uri tshi shumise pfanelo yatsho ya ndayotewa kha u swikela mafhungo nga u ጸavhanya, zwi sa vha ጸureli na u sa vha lemela nga hanefho hune zwa konadzea ngaho;
- u sumbedzisa maitete ane zwiimiswa zwa muvhuso zwa tea u vhekanya ngaho u itela u tshimbidza zwa tswikelelo ya mafhungo nga miraጸo ya tshitshavha; na
- u sumbedzisa hune nyimele dza mafhungo o iledzwaho dza shuma, ho katelwa na dzi tshimbilelanaho na dza nga ha mafhungo a muጸwe muthu wa vhuraru, bindu, masheleni, thekhiniki kana a saintsi; mafhungo ane a nga khakhisa mulandu wo farwaho nga khothe kana mapholisa, sa tsumbo, dokhethe ya mapholisa hune hu khou thetsheswa mafhungo a beiጸi na miጸwe mitevhevho ya mafhungo nga ha Tshumelo dza Mbuelo dza Afrika Tshipembe.

Zwi sa vhuyi zwa kanakanisa, hu na mikano ya tshitshavha kha u shumisa pfanelo dzavho sa zwe zwa vhekanyiswa zwone kha tshitenwa 36 tsha Ndayotewa na zwitenwa 33 u ya kha 45 zwa Mulayo wa PAIA, u ya ngauralo.

Zwi tshi tshimbilelana na ጸhodea dzi tou kombetshedzaho dza PAIA na u shela mulenzhe kha u alusa u vha khagala ha muhasho, vhuጸifhinduleli na vhuvhusi vhu shumaho, GCIS yo bveledza bugupfarwa sa nጸila ya u tshimbidza tswikelo nga tshitshavha kha mafhungo/rekhodo dzo vhulungwaho ngavho.

Hu fulufhelwa uri bugupfarwa i ጸo shuma sa luvhanጸe/tshishumiswa tshi shumaho u netshedza tshitshavha mafhungo o teaho u itela uri vha kone u shumisa pfanelo yavho ya tswikelo ya mafhungo o vhulungwaho nga muhasho.

1. MVULATSWINGA

Mulayo wa PAIA u ri tshiimiswa tshiñwe na tshiñwe tshi tea u vha na Muofisiri wa Mafhungo na Mu/Vhafarisa Muofisiri vha Mafhungo vhane vha do shuma u tshimbidza khumbelo dza tswikelo ya mafhungo, na u thusa vhahumbeli u dzhenisa khumbelo dzavho.

Bugupfarwa yo bveledzwa sa nyendedzi ya uri mirado ya tshitshavha i nga swikela hani mafhungo ane a vha kha GCIS. I tandavhudza uri ndi mafhungo afhio ane a vha kha GCIS na uri vha nga a wana hani. Bugupfarwa i amba nga ha pfanelo kha tswikelo ya mafhungo, sa zwe zwa netshedziswa zwone kha Ndayotewa.

Nga nnda ha mutevhe wa rekhodo dzothe dzo vhulungwaho nga GCIS, dzine dza dovha dza pfi ndi dzifaili, heyi bugupfarwa i dovha ya vha na zwidodombedzwa zwa Muofisiri wa Mafhungo na Mufarisa Muofisiri wa Mafhungo wa GCIS.

2. MUSHUMO WA GCIS

Mushumo wa mutheo wa GCIS ndi u tshimbidza milaedza ya muvhuso nga ndunzhendunzhe khathihi na u davhidzana na tshitshavha lu pfdzaho nga ha mbekanyamaitete, pulane, mbekanyamushumo na zwo swikelwaho nga muvhuso. Kha u lwisa havho u vhekanya na u tutuwedza u tevhedza zwo vhwaho u itela sisiteme ya vhudavhidzani ha muvhuso i shumaho, GCIS i do davhidzana na mihasho, mavundu na mimasipala u vha thusa u vha na vhudavhidzani ha khwine, u itela u vhona uri vhatu vha a vhudzwa na u mandafhadzwa uri vha sedzuluse, vha tole na u shela mulenzhe lu pfdzaho kha dimokirasi yashu.

3. Bono

U vha mudivhitho wa vhukoni ha vhudavhidzani ha muvhuso.

4. Tshipikwa

U netshedza tshumelo dza phurofeshinala, u vhekanya na u tutuwedza u tevhedza zwo vhwaho u itela sisiteme ya vhudavhidzani ha muvhuso i shumaho, u tshimbidza milaedza ya muvhuso nga ndunzhendunzhe na u davhidzana hu pfdzaho na tshitshavha nga mbekanyamaitete dza muvhuso, vhpulani ha mbekanyamushumo na zwo swikelwaho nga muvhuso.

5. KHETHEKANYO DZA GCIS

Kha u swikelela mushumo wayo, GCIS yo khethekanywa ya bva matavhi mararu ane a vha; Tshumelo dza Thanganelo, Kutshimbidzele na Phadaladzo ya Mafhungo, na Tshumisano ya Mihasho na Vhulanguli ha Vhakhwameaho. Haya matavhi o vhumbe nga khethekanyo khulwane dza 12 dzine dza vha:

- 5.1 Zwibveledzwa na Mbande
- 5.2 Zhendedzi la Tshumelo ya Vhudavhidzani
- 5.3 Mbekanyamaitete na Vhutodisise
- 5.4 Zwa Gwama, Vhulangi ha Ndunzhendunzhe ya Ndisedzo na Tshumelo dza Thuso
- 5.5 Ndaulo ya zwa Vhashumi
- 5.6 Vhulanguli ha Mafhungo na Thekhinolodzhi
- 5.7 Kupulanele kwa Tshithathethiki na Vhulanguli ha Mbekanyamushumo
- 5.8 Vhudavhidzani ha Tshigwada: Vhutholi ha Sekithara dza Ikonomi, Mveledziso ya Themamveledziso na Mishumo, Vhuthivheli ha Vhugvehenga kha Vhulamukanyi na Vhutsireledzi, na Nyandano ya Mbambadzo ya Dzitshaka na Vhutsireledzi
- 5.9 Vhudavhidzani ha Tshigwada: Tshitshavha tsha Tsireledzo ya zwa Matshilisano na Mveledziso ya Vhathu, khathihi na Vhuvhusi na Ndaulo
- 5.10 Vhushaka Hapo na Vundu
- 5.11 Vhushumisani na Nyandadzamafhungo; na
- 5.12 Mutolamuvhalelano wa nga Ngomu

6. THALUTSHEDZO DZA MISHUMO YA GCIS NGA VHUDALO

6.1 DAVHI: KUTSHIMBIDZELE NA PHADALADZO YA MAFHUNGO

Davhi: **Kutshimbidzele na Phadaladzo ya Mafhungo** li na vhuqifhinduleli ho vhalaho ha ndila dzo fhambanaho dza vhudavhidzani dzo sikwaho na u shumiswa nga GCIS.

Hedzi ndila ndi tshipida tsha u divhofha ha muhasho uri MaAfrika Tshipembe na vkhawameaho huwewho vha vhudzwe nga ha mbekanyamaitete na mishumo ya muvhuso, na zwikhala zwine zwa tutuwa u bva kha hedzi mbekanyamushumo dza vhadzulapo, mabindu na vhanwe vharisi.

- a) Zwibveledzwa na ndila dzi bveledzaho milaedza na thero dza ndeme uri hu vhe na vhudavhidzani ha heyoy milaedza ya ndeme. Davhi li na mushumo wa u bveledza zwibveledzwa zwa mafhungo uri zwi bveledzwe nga GCIS.
- b) Mbekanyamaitete na Vhutodisise vha ita vhutodisise ha u tola uri muvhuso u tea u vhudza hani tshitshavha mafhungo na vhuavhelesi ha uri mbekanyamushumo dza muvhuso dzi ambiwa hani nga vha nyandadzamafhungo nga kha kuvhonele kwa vhudavhidzani.
- c) Zhendedzi la Tshumelo ya Vhudavhidzani (*Communication Service Agency*) - li na vhuqifhinduleli ha vhulanguli ha u rengwa ha

nyandadzamafungo, mveledziso ya nyandadzamafungo, u kunguwedza na u phadaladza lo imela Muvhuso wa Afrika Tshipembe.

6.2 DAVHI: TSHUMELO DZA THANGANELO

Davhi: **Tshumelo dza Thanganelo** li langa tshumelo dza thikhedzo dzine dza netshedzwa mutevhe wa vhulangi ha vhukati. Dzi tevhelaho ndi khethekanyo khulwane kha heli davhi na mishumo yadzo:

- a) Ndaulo ya zwa Vhashumi i na mishumo wa vhurangaphanda ha tshithirathedzhiki kha u shumiswa ha Tshithirathedzhiki tsha Vhulanguli ha Ndaulo ya zwa Vhashumi kha muhasho.
- b) Vhulanguli ha Mafungo na Thekholodzhi vha na mishumo wa u vhulunga, u tikedza na u netshedza mafungo na vhudavhidzani ha thekholodzhi kha GCIS.
- c) Vhupulani ha Tshithirathedzhiki na Vhulanguli ha Mbekanyamushumo vhu na mishumo wa mveledziso na u shumisa maitele a vhulanguli ha tshithirathedzhiki, matshimbidzele na sisiteme uri dzi khou tendelana na mulayo wo teaho. Davhi lihulwane li dovha la netshedza tshumelo ya vhulanguli ha thandela ha phurofeshinala u takula mashumele a ndisedzo ya tshumelo sa mishumo wa GCIS.

6.3 DAVHI: TSHUMISANO YA MIHASHO NA VHULANGULI HA VHAKWAMEAHO

Davhi: **Tshumisano ya mihasho na Vhulanguli ha Vhakwameaho** i netshedza vhurangaphanda na nyeletshedzo ya tshithirathedzhi kha sisiteme ya vhudavhidzani ha muvhuso wapo na wa vundu. Li na vhudifhinduleli ha u vhona uri hu na nyandano ya u shumisa zwa vuvhekanyandeme ya vhudavhidzani ha lushaka, khathihi na vuvhekanyandeme ha vhudavhidzani ha mavundu. Afha fhasi hu tevhela khethekanyo khulwane na mishumo yadzo:

- a) Vhudavhidzani ha Tshigwada: Sekithara dza Ikonomi na Vhutholi na Mveledziso ya Themamveledziso, Vhuthivheli ha Vhugvehenga kha Vhulamukanyi na Vhutsireledzi, na Nyandano ya Mbambadzo na Vhutsireledzi ha Dzitshakatshaka li bveledza Mbekanyamushumo ya Vhudavhidzani ha Muvhuso u itela u tikedza vuvhekanyandeme nga mveledziso ya zwithirathedzhi zwa vhudavhidzani na mafulo a Sekithara dza Ikonomi na Vhutholi, Mveledziso ya Themamveledziso na Vhutsireledzi, Vhuthivheli ha Vhugvehenga ha Vhulamukanyi na Vhutsireledzi khathihi na Nyandano ya Mbambadzo ya Dzitshakatshaka na zwigwada zwa Vhutsireledzi vha tshi farisana na mihasho yo teaho i khou rangaho phanda izwi.
- b) Vhudavhidzani ha Tshigwada: Tsireledzo ya zwa Matshilisano na Tshitshavha, Mveledziso ya Vhathu, na Vhuvhusi na Ndaulo (Social

Protection Community and Human Development, and Governance and Administration) vha netshedza thikhedzo ya Muhanga wa Tshithirathedzhi ya Tshifhinga tsha Vhukati nga u bveledzisa zwiithirathedzhi zwa vhudavhidzani na mafulo a Mveledziso ya Vhathu, Tsireledzo ya zwa Matshilisano na Mveledziso ya Tshitshavha khathihi na zwigwada zwa Vhuvhusi na Ndaulo vha tshi farisana na mihasho yo teaho i khou rangaho phanda izwi. U vhona uri Foramu ya Vhudavhidzani ya nga ngomu i khou shuma.

- c) Vhushaka Hapo na ha Vundu vha netshedza vhurangaphanda ha tshithirathedzhi kha luṭa lwa vhudavhidzani ha muvhuso wa lushaka na mbekanyamushumo dza vhudavhidzani dzapo na dza vundu. Nga kha ofisi dza vundu vha netshedza vhumani vhu sa gumi kha vhudavhidzani ha muvhuso. Vha langa khethekanyo dza tahe dzo tumanaho na ofisi dza vundu na khethekanyo dza ofisi ya vhukati.
- d) Vhushumisani na vha Nyandadzamafhungo vha na mushumo u no dzula u tshi khou ya phanda wa tshumelo dza u ambedzana na vha nyandadzamafhungo nga u vhona uri vha netshedzwa mafhungo a muvhuso.

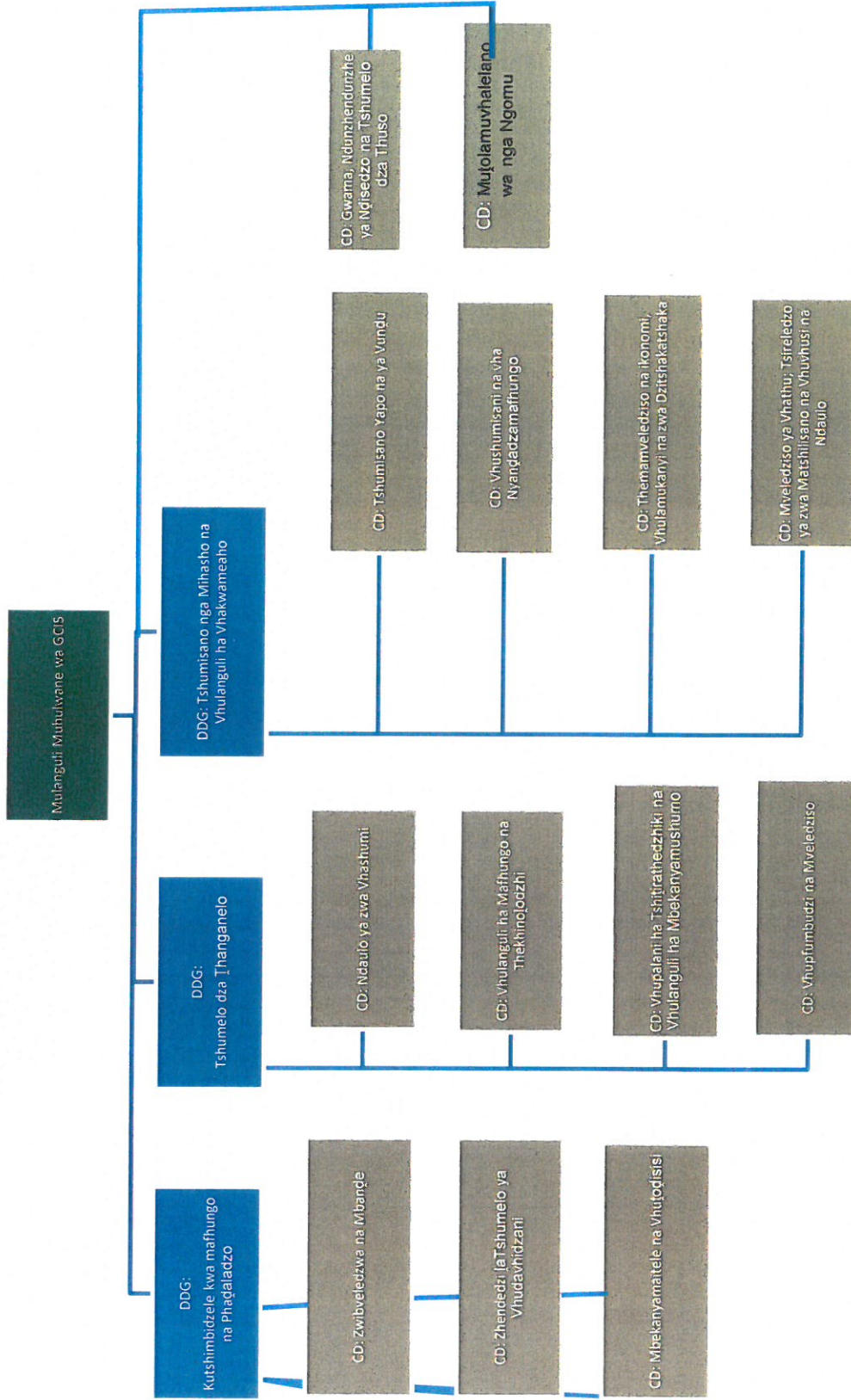
6.4 KHETHEKANYO KHULWANE: MUṬOLAMUVHALELANO WA NGA NGOMU

- a) **Muṭolamuvhalelano wa nga ngomu** mushumo wayo ndi u netshedza tshumelo dza vhuṭolamuvhalelano ha nga ngomu itela u khwinisa vuvhusi na u langa khombo.

6.5 MUOFISIRI MUHULWANE WA MASHELENI:

- a) Zwa Gwama, Ndunzhenduzhe ya Vhulangi ha Ndisedzo na Tshumelo dza Thuso na Vhulanguli ha Zwiimiswa – mushumo walo ndi vhurangaphanda ha tshithirathedzhiki kha ndaulo ya masheleni a muhasho.

TSHIVHUMBEO TSHA VHULANGULI HA GCIS



8. ZWIDODOMBEDZWA ZWA VHUKWAMANI NA MUOFISIRI WA MAFHUNGO

Mulanguli Muhulwane ndi Muofisiri wa Mafhungo u ya nga he zwa vheiswa zwone kha Mulayo wa PAIA. GCIS i na Mufarisa Muofisiri wa Mafhungo muthihi:

Muofisiri wa Mafhungo: Vho Phumla Williams

Diresi ya poswo: Private Bag X745
PRETORIA
0001

Diresi ya tshitirata: 1035 Frances Baard Street
Tshedimosetso House
Hatfield
PRETORIA

Imeili: rivaash@gcis.gov.za

Luṭingo: +27 12 473 0260
Luṭingothendeleki: +27 72 781 2200

Mufarisa muofisiri wa Mafhungo: Vho Tshegofatso Kgarabjang

Luṭingo: +27 12 473 0478
Luṭingothendeleki: +27 73 815 1178
Imeili: tshegofatsok@doc.gov.za

9. NYENDEDZI U YA KHA KHOMISHINI YA PFANELO DZA VHATHU (SAHRC) NGA HA U SHUMISA PAIA, 2000 [TSHITENWA 14 (1) (C)]

U ya nga Tshitenwa 10 tsha Mulayo wa PAIA, SAHRC yo, vhekanya nyendedzi ya nga ha kushumisele kwa hoyu Mulayo. Nyendedzi i a wanala kha ofisi dzothe kha diresi hedzi dzi tevhelaho:

SAHRC: Yunithi ya PAIA
Muhasho wa Vhuthodisisi na Manwalo

Diresi ya Fhethu:
Braampark Forum 3
33 Hoofd Street
BRAAMFORTEIN

Diresi ya Poswo:
Private Bag X2700
HOUGHTON
2041

Luŋingo: + 2711 877 3600
Fekisi: + 2711 403 0625
Imeili: PAIA@sahrc.org.za
Webusaithi: www.sahrc.org.za

10. MBULETSHEDZO YA THERO DZINE GCIS YO FARA REKHODO DZAYO – TSHITEŊWA 14 (1) (D)

10.1 Hu tshi itelwa ndeme ya u tshimbidza khumbelo u ya nga ha maitete a Mulayo, thero dzine GCIS yo fara rekhodo dzadzo na khethekanyo dza rekhodo dza thero inwe na inwe dzo ima nga u rali:

A Zwibveledzwa na Mbande

- a) mivhigo
- b) magazini
- c) mbekanyamaitete na mañwalo a nyendedzi
- d) *South Africa Yearbook na Pocket Guide to South Africa.*

B Zhendedzi la tshumelo ya Vhudavhidzani

- a) mivhigo
- b) burotsha dza u vhambadza
- c) nyandadzo (khandiso)
- d) khasho ya khunguwedzo na mbekanyamushumo
- e) u vhambadza na u andadza zwi shumiwaho
- f) mivhigo ya zwa u renga zwa nyandadzamafhungo
- g) mivhigo
- h) zwifanyiso zwo fodiwaho na zwa vidio

C Mbekanyamaitete na Vhuṭodisisi

- a) mivhigo na zwiṭatamennde
- b) zwidombedzwa na madzinginywa a vhuṭodisisi
- c) sethe dza data, mivhigo na zwi khou netshedzwaho
- d) sumbandila dza mafhungo sumbandila dza *Muvhuso wa Afrika Tshipembe, sumbandila dza zwa vhukwamani, sumbandila ya nyandadzamafhungo na Dziphurofaiji*
- e) mivhigo ya nyangaredzo ya nyandadzamafhungo a nnda na a fano hayani
- f) athikili dzo dalaho mafhungo a nyandadzamafhungo dza nnda na fano hayani
- g) mañwalwa a vhudavhidzani na milaedza ya ndeme

D Zwa Gwama, Ndunzhendunzhe ya Vhulangi ha Ndisedzo na Tshumelo dza Thuso

- a) dathabeizi ya vhanetshedzi vha tshumelo
- b) rekhodo dza masheleni na zwiṭatamennde
- c) mbekanyamaitete na matshimbidzele
- d) mivhigo

- E Ndaulo ya zwa Vhashumi**
- a) mbekanyamaitele, matshimbidzele na bugupfarwa
 - b) mañwalo a mafhungo a nga ngomu na ndivhadzo dza mafhungo
 - c) maano a vhuṭali a vhulanguli ha ndaulo ya zwa vhashumi
 - d) mutevhe wa vhaofisiri vha mafhungo muvhusoni
- F Vhulanguli ha Mafhungo na Thekhinoḽodzhi**
- a) mbekanyamaitele na mañwalo a nyendedzi
 - b) bugupfarwa
 - c) mivhigo
- G Mapulanele a Maano a Vhuṭali na Vhulanguli ha Mbekanyamushumo**
- a) u vhulungwa ha mañwalo a thandela
 - b) mivhigo
 - c) *Bugupfarwa ya Vhulanguli ha Thandela*
 - d) Mañwalo a maano a vhuṭali .
- H Ndavheleso ya Tshigwada: Ikonomi na Themamveledziso, Vhulamukanyi na Nyandano ya Dzitshakatshaka**
- a) zwiṭirathedzhi zwa vhudavhidzani
 - b) milaedza ya ndeme
 - c) *Mbekanyamushumo ya Vhudavhidzani ha Muvhuso.*
- I Ndavheleso ya Tshigwada: Mveledziso ya Vhathu, Tsireledzo ya zwa Matshilisano na Vhuvhusi na Ndaulo**
- a) Zwiṭirathedzhi zwa vhudavhidzani
 - b) Milaedza ya ndeme
 - c) *Mbekanyamushumo ya vhudavhidzani ha Muvhuso.*
- J Vhushaka Hapo na ha Vundu**
- a) mivhigo
 - b) zwiṭirathedzhi zwa Senthara ya Tshumelo ya Thusong
 - c) zwiṭirathedzhi zwa mveledziso ya vhudavhidzani na matheriaḽa
 - d) nyaluso na u vhambadza matheriaḽa
 - e) *Bugupfarwa ya Vhadavhidzani vha Muvhuso*
 - f) dathabeizi ya vhadavhidzani
 - g) zwiṭirathedzhi zwa vhudavhidzani
- K Vhushumisani na vha Nyandadzamafhungo**
- a) mañwalo a mafhungo
 - b) zwiṭirathedzhi zwa vhudavhidzani
 - c) zwiṭirathedzhi zwa nyandadzamafhungo na zwiṭatamennde
 - d) dathabeizi ya nyandadzamafhungo.
- L Muṭolamuvhalelano wa nga Ngomu**

a) mivhigo.

10.2 REKHODO DZINE DZA TOU DZULA DZI HONE – TSHITENWA 14 (1) (E)

Mafhungo a re hone kha webusaithi ya GCIS, www.gcis.gov.za, o netshedzwa nga vhuqinetschedzeli. Zwiwe zwa zwibveledzwa zwa mafhungo na zwishumiswa zwe zwa netshedzwa nga u tou qinetschedzela zwi katela:

- mivhigo
- zwibugwana
- marifhi a mafhungo
- zwishumiswa zwa u vhambadza
- dziphosita
- ngavhela
- zwibambiri zwa khunguwedzo
- mafhungo na zwibveledzwa kha: www.gov.za
- athikili dza mafhungo kha: www.thusong.gov.za
- athikili dza mafhungo kha: www.sanews.gov.za
- athikili dza mafhungo kha: www.vukuzenzele.gov.za

10.3 NDILA DZA U ITA KHUMBELO

a. *U tendelwa kana u hanelwa ha khumbelo*

Muhumbeli u tea u newa tswikelo ya rekhodo ya tshiimiswa tsha lushaka arali:

- muhumbeli a tevhedza thodea dzothe dza maitele othe a Mulayo zwi tshi tshimbilelana na khumbelo ya tswikelo ya rekhodo yeneyo.
- tswikelo ya rekhodo a i haniwi nga huwe u qitika ha u hana ho ambiwaho kha Mulayo.

b. *Rekhodo i swikelelwa hani*

- Muhumbeli u tea u shumisa fomo (Fomo A) ye ya gandiswa kha *Gazethe ya Muvhuso* (Ndivhiso ya Muvhuso ya R187 ya 15 Luhuhhi 2002).
- Muhumbeli u tea u sumbedzisa arali a tshi do toda khophi ya rekhodo, kana a tshi do tama u vhona rekhodo ofisini dza GCIS. Inwe ndila ndi ya uri, arali rekhodo i si linwalo la bambiri, i nga kha di vhone nga tshinwe tshivhumbeo, hune zwa konadzea.
- Arali muhumbeli a humbela tswikelelo nga tshinwe tshivhumbeo, (tsumbo: khophi ya bambiri, khophi ya elekithroniki, na zwinwevho). U tea u newa tswikelelo nga tshivhumbeo tshenetsho, nga ndani ha musi u ita ngauralo zwi tshi do kanganyisa matshimbidzele a tshiimiswa tshenetsho tsha lushaka tshine tsha khou kwamea, kana u tshinyadza rekhodo, kana u pfuka mulayo wa pfanelo dza nzivhanyedziso arali rekhodo i si ya Shango. Arali zwo ralo, nga zwiitisi zwine zwa farea, tswikelo i sa koni u netshedzwa nga tshivhumbeo tshikene, mbadelo dzi tea u tanganyelwa u ya nga tshivhumbeo tshe muhumbeli a thoma u disa khumbelo ngatsho.

- Arali, u dādzisa kha phindulo yo tou nwalwaho ya khumbelo ya rekhodo, muhumbeli a tshi tama u divhadzwa nga inwe ndila nga ha tsheo ye ya dzhiwa, sa tsumbo, luṭingo, zwi tea u sumbedziswa.
- Arali muhumbeli a itela khumbelo muṅwe, vhuimo vhune muhumbeli a khou ita khumbelo a khaho vhu tea u sumbedziswa.
- Arali muhumbeli a sa koni u nwalala kana u vhalala, kana a na vuholefhalo, khumbelo i nga itwa nga mulomo. Muofisiri wa mafhungo u tea u dādzisa fomo o imela muhumbeli na uri a dovhe a mu fhe khophi ya fomo.

c. **Mbadelo dzi badelwaho dza khumbelo na ndivhadzo ya tsheo ya tswikelo**

- Muhumbeli ane a khou ṭoḡa u swikela rekhodo dzine dza vha na mafhungo awe ene muṅe ha tei u badela mbadelo ya khumbelo. Vhaṅwe vha muhumbeli vha tea u badela mbadelo ya khumbelo ya R35.
- Zwidodombedzwa zwa mbadelo zwa GCIS zwo ima ngaurali:

Dzina la Akhaunthu:	Govment Comm & Info Sys Main
Lushaka lwa Akhaunthu:	Business Current Account
Nomboro ya Akhaunthu:	010059962
Bannga:	Standard Bank
Davhi:	Pretoria
Khoudu ya Davhi:	01-0045

- Muofisiri wa mafhungo u tea u divhadza muhumbeli (nga nṅa ha khumbelo ya muthu ene muṅe) nga ndivhadzo, hu tshi ṭoḡwa uri muhumbeli a badele mbadelo ya khumbelo yo vhwaho (arali i hone) na mbadelo ya u fhungudza (arali i hone) a sa athu isa phanḡa na u shuma na khumbelo.
- Muhumbeli a nga kha ḡi vhiḡa uri zwi dovhe u sedziwa nga ngomu, hune zwa vha zwo tea, kana u ita khumbelo kha khothe a tshi khou hanedzana na zwauri a badele kana mutengo wa mbadelo.
- Nga murahu ha musu muofisiri wa mafhungo o no dzhia tsheo ya khumbelo, muhumbeli u tea u divhadziwa nga ha tsheo yeneyo u ya nga he muhumbeli a sumbedzisa uri a divhadzwe ngayo.
- Arali khumbelo yo tendiwa, inwe mbadelo i tea u dovha ya itwa u itela u dovha u bvedzwa, u ṭoḡa na u dzudzanya, u itela tshifhinga tsho no fhiraho iri dze dza vha dzo ambiwa uri dzi ḡo vha dza u sedza na u dzudzanya rekhodo u itela u bviselwa nṅa ha rekhodo.
- Tswikelelo ya rekhodo i ḡo farwa u swikela zwenezwo mbadelo dzo teaho dzo no itwa.

11. KHAKHULULO DZI RE HONE ZWI TSHI ELANA NA ZWIITO KANA U KUNDELWA U DZHIA MAGA

Ndila hedzi dzi hone u itela uri vhatu vha vhige kana u khakhulula mavharivhari a zwiito zwi si zwone, zwi sa divhalei kana vhudifari ha vhaofisiri vhu siho mulayoni kana u pfuka mulayo nga GCIS kana muñwe wa vhashumi vhayo:

a. Ndila dza u vhiga kana u khakhulula

- Khakhululo zwi tshi tshimbilelana na zwiito kana u kundelwa u dzhia maga u ya nga ha PAIA, 2000: Vhulanguli ha u sedzulusa ha nga ngomu ho sedzwa kha zwa Mulayo hoyu ndi Minisita. Nga murahu ha musi hu songo wanala thandululo kha tsedzuluso ya khakhululo ya nga ngomu, khumbelo i nga kha di vhigwa kotho (zweiteña 78 – 82).
- Mushumeli wa Muvhuso a nga kha di vhiga tshililo kana mbilaelo yawe u itela tsedzuluso nga Khomishini ya Tshumelo dza Muvhuso nga ha zwiito kana u pfuka mulayo nga muñwe muofisiri (Tshiteña 35 tsha Mulayo wa Tshumelo ya Muvhuso, 1994 [Mulayo 103 wa 1994]).
- Muthu a nga kha di shumisa khakhululo dza zwa mishumo zwi tshi elana na zwiito kana u pfuka mulayo nga muofisiri wa zwi tshimbilelanaho na zwa mushumo, zwine zwa vha phambano nga zwa pfanelo (Mulayo wa Tshumelo dza Muvhuso, 1994, na Mulayo wa Vhushaka ha Vhashumi, 1995 [Mulayo 66 wa 1995]).
- Muthu a nga kha di vhiga mbilaelo kha muingameli wa zwa mishumo zwi tshi tshimbilelana na u pfuka Mulayo wa Nyimele dza Mutheo dza u Tholwa, 1997 (Mulayo 75 wa 1997) Tshiteña 78(1)(a), kana Mulayo wa Ndinganyo ya u Tholwa, 1998 (Mulayo 55 wa 1998) Tshiteña 34(e).
- Muthu a nga kha di vhiga mbilaelo kha Mutsireledzi wa Tshitshavha zwi tshi tshimbilelana na u hambulela zwiito zwi siho mulayoni, zwi songo teaho kana u pfuka mulayo nga muofisiri (Ndayotewa na Mulayo wa Mutsireledzi wa Tshitshavha, 1994 [Mulayo 23 wa 1994]).
- Muthu a nga kha di vhiga mbilaelo kha SAHRC zwi tshi tshimbilelana na u hambulela zwiito zwi siho mulayoni kana u pfuka mulayo zwine zwa vha vhukhaki, kana tshutshedzo dza pfanelo dza ndeme (Mulayo wa Khomishini ya Pfanelo dza Vhatu, 1994 [Mulayo 54 wa 1994]).
- U itela u tsireledzea kha u lifhedzwa ngauri vho ambulula vhudifari vhu si havhudi kana vhu siho mulayoni nga mutholi kana mushumi ngavho, muthu ane a khou ambiwa nga hae a nga tevhela ndila dza u ambulula dzine dza vha kha Mulayo wa Tsireledzo ya u Ambulula, 2000 (Mulayo 26 wa 2000).
- Muthu a nga kha di shumisa khakhululo dza mulayo dzi ngaho u tevhedza maga a mulayo u itela u sedzwa hafhu ha fhungo la zwa ndaulo nga mulayo zwi tshi tshimbilelana na zwa Mulayo wa Vhulamukanyi ha Nyaluso ya zwa Ndaulo, 2000 (Mulayo 3 wa 2000).

b. Dziñwe khakhululo dza thikhedzo

- Muthu a nga kha ñi hambela u fhiwa zwiitisi zwa nyito ya ndaulo u ya nga zwo vhwahwa kha Mulayo wa Nyaluso ya Ndaulo ya Vhulamukanyi, 2000 (Tshitenwa 5).
- Muthu a nga kha ñi hambela tswikelo ya rekhodo dza muhasho wa muvhuso kana tshinwe tshiimiswa tsha muvhuso u ya nga zwo vhwahwa kha PAIA, 2000 (Tshitenwa 11).

c. Mushumo wa u vhiga

- Mushumeli wa muvhuso, zwenezwi a mushumoni wawe lwa tshiofisi, u a kombetshedzea u ya nga zwo vhwahwa kha Khoudu ya Vhufinari uri a vhige kha vhulanguli ho teaho, vhuada, tshandanguvhoni, tshidivhano, ndaulo i sa shumisi zwone na zwiñwe zwiito zwine zwa sala u mulandu kana zwine zwa vha u vunda mulayo kha dzangalelo la tshitshavha. Mushumeli ane a kundelwa u tevhedza izwi u na mulandu wa vhuñinari vhu si havhuñi. (Vhulangi B.3 na C.4.10 ya Ndimba 2 ya Vhulangi ha Tshumelo ya Muvhuso, 2001)
- Ndi vhuñininduleli ha mutholi na mutholiwa muñwe na muñwe u ambulula vhugevhenga kana vhuñinari vhu songo ñaho mushumoni zwine zwi tikedza Mulayo wa Tsireledzo ya u Ambulula, 2000 (Mvulatswinga).

MBADELO DZO RANDELWAHO ZWIIMISWA ZWA MUVHUSO TSHIPIÑA TSHA II TSHA NÑIVHADZO 187 KHA GAZETHE YA MUVHUSO NGA 15 LUHUI 2002		
1.	Mbadelo ya khophi ya bugupfarwa sa zwo sumbedziswaho kha Ndaulo 5(c) ndi R0,60 ya khophi inwe na inwe ya siatari la A4 kana hu tshipiña tshalo.	
2.	Mbadelo dza u dovha u bvedza hafhu sa zwe zwa vheiwa kha Ndaulo7(1) dzo ima ngaurali:	
	a) kha khophi inwe na inwe ya siatari la A4 kana hu tshipiña tshalo.	R0, 60
	b) kha khophi inwe na inwe yo gandziswaho kha siatari la A4 kana tshipiña tshalo yo vhulungwaho kha khomphyutha kana muñwe mutshini wa elekithroniki kana tshivhumbeo tshi vhaleaho nga mutshini	R0, 40
	c) khophi i re na tshivhumbeo tshi vhaleaho nga khomphyutha kha:	R40, 00
	(i) CD	
	d) (i) kha khophi yo bvedziswaho na zwifanyiso ya siatari la A4 kana hu tshipiña tshalo.	R22, 00
	(ii) khophi ya zwifanyiso zwi vhonehalo	R60, 00
	e) (i) ya u thetshesela yo bvedziwaho hafhu kha siatari A4 kana tshipiña	R12, 00
	(ii) khophi ya u thetshesela	R17, 00

Tswelelo ya Bugupfarwa ya Mafhungo ya (Vhudavhidzani ha Muvhuso) Government Communications (GCIS)

3.	Mbadelo dzine dza badelwa nga muhumbeli muñwe na muñwe, nga nnda ha muhumbeli wa mafhungo awe ene muñe, zwo ambiwaho kha Ndaulo 7(2) ndi	R35, 00
4.	<p>Mbadelo dzine dza badelwa dza tswikelo nga muhumbeli zwo ambiwaho ngazwo kha Ndaulo 7(3) dzo ima ngaurali:</p> <p>1) a. kha fothokhophi inwe na inwe ya siařari řa A4 kana tshipiřa tshařo R0, 60</p> <p>b. kha khophi inwe na inwe yo gandiswaho kha siařari řa A4 kana tshipiřa tshařo yo vhulungwaho kha khomphyutha kana muñwe mutshini wa eřekithroniki kana tshivhumbeo tshi vhaleaho nga mutshini R0, 40</p> <p>c. khophi i re na tshivhumbeo tshi vhaleaho kha: (i) CD R40, 00</p> <p>d. (i) kha khophi yo bveledziswa na zwifanyiso kha siařari řa A4 kana tshipiřa tshařo R22, 00 (ii) khophi ya zwifanyiso zwi vhonealaho R60, 00</p> <p>e. (i) ya u thetshesela yo bveledziwaho hafhu kha siařari A4 kana tshipiřa R12, 00 (ii) khophi ya u thetshesela R17, 00</p> <p>f. U sedza na u dzudzanya rekhodo u itela u i bvisa, R15, 00 nga awara kana tshipiřa tsha awara, ho sielwa nnda awara ya u thoma, ine zwi a pfallavo uri i a řodea kha u sedza na u dzudzanya.</p> <p>2) U itela zwa Tshiteřwa 22(2) tsha Mulayo, zwi tevelaho zwi řo shuma: a. iri dza rathi sa iri dzine dza řo fhiriswa phanda ha musi tshedele ya u fhungudza i tshi badelwa b. thihi tsha raru tsha mbadelo ya tswikelo i fanela u badelwa sa tshedele ya u fhungudza nga muhumbeli.</p> <p>3) Mbadelo dza vhukuma dza u posa dzi itiwa zwenezwo khophi ya rekhodo i tshi tea u rumelwa kha muhumbeli.</p>	

12. FOMO DZO RANDELWAHO TSWIKELO YA REKHODO YA TSHIIMISWA TSHA MUVHUSO

TSHIPIDA TSHA VHUVHILI TSHA NDIVHADZO 187 KHA GAZETHE YA MUVHUSO NGA LA 15 LUHUHI 2002

FOMO A

KHUMBELO YA TSWIKELO YA REKHODO YA TSHIIMISWA TSHA MUVHUSO
Tshitehwa 18(1) tsha PAIA, 2000

[Ndangulo 2]

HU SHUMISWAHO NGA GCIS

Nomboro ndaula:

Khumbelo yo tangedzwa nga :

Khumbelo yo tangedzwa nga la:

Nomboro ndaula (arali i hone):

Khumbelo ya mbadelo (arali i hone): R

Tshelede ya phungudzo (arali i hone): R

Mbadelo ya tswikelo: R

Tsheo:

.....

.....

.....

TSAINO NGA MUOFISIRI WA MAFHUNGO/

MUFARISA MUOFISIRI WA MAFHUNGO

A. Zwidombedzwa zwa tshiimiswa tsha muvhuso

Muofisiri wa Mafhungo/ Mufarisa Muofisiri wa Mafhungo:

B. Zwidombedzwa zwa muthu ane a khou itaho khumbelo ya tswikelo ya rekhodo

- (a) Zwidombedzwa zwa muthu ane a khou ita khumbelo dza tswikelo ya rekhodo zwi tea u rekhodiwa hafha fhasi.
- (b) Kha vha fhe dīresi, imeiji na/kana nomboro ya fekisi ya Afrika Tshipembe ine mafhungo a tea u rumelwa khayō.
- (c) Vhuḡanzi ha vhuimo vhune vha khou ita khumbelo vhe khaho, arali vhu hone, vhu tea u rumelwa naho.

Madzina na Tshifani nga vhuḡalo:

.....

Nomboro ya Vhūḡe:

Dīresi ya Poswo:

.....

Nomboro ya fekisi:

Nomboro ya luḡingo:

Dīresi ya imeiji:

Vhuimo vhune vha khou ita khumbelo vha khaho, arali vha tshi khou humbetshela muḡwe:

.....

C. Zwidombedzwa zwa muthu ane a khou itelwa khumbelo

Hetshi tshikhala tshi tea u dudzwa fhedzi arali khumbelo ya mafhungo i tshi khou itelwa muñwe muthu.

Madzina na Tshifani nga vhudalo:

Nomboro ya Vhune:

D. Zwidombedzwa zwa rekhodo

(a) Kha vha netshedze zwidombedzwa zwothe nga vhudalo zwa rekhodo ine vha khou humbela u i wana, hu tshi katelwa na nomboro ndaula arali vha tshi i divha, u itela uri rekhodo i kone u wanala.

*(b) Arali tshipida tsha u nwalela tshe vha fhiwa tshi sa lingani, kha vha nwalele kha siafari linwe ja thungo vha li nambatedze kha fomo. **Muhumbeli u tea u saina ilo linwe siafari ja thungo.***

1. Mbuletshedzo ya rekhodo kana tshipida tsha yeneyo rekhodo:

.....
.....
.....
.....
.....
.....
.....

2. Nomboro ndaula, arali i hone:

3. Zwiñwe zwidombedzwa zwa rekhodo:

.....
.....
.....

E. Mbadelo

<p>(a) Khumbelo ya u swikela rekhodo, nga nnda ha rekhodo ya mafhungo a muthu ene muṅe, i ḑo shumiwa fhedzi musi nga murahu ha musi mbadelo ya khumbelo yo no itwa.</p> <p>(b) Vha ḑo ḑivhadziwa nga mutengo wa mbadelo i teaho u itwa sa mbadelo ya khumbelo.</p> <p>(c) Mutengo une wa badelelwa tswikelo ya rekhodo u ya nga tshivhumbeo tshine tswikelo ya khou ṭodea ngatsho na uri ndi tshifhinga tshingafhani tshine tsha ḑo shumiswa u sedza na u dzudzanya rekhodo.</p> <p>(d) Arali vha tshi wela kha vhane a vha tei u badela mbadelo kana i ifhio na ifhio, kha vha sumbedzise uri ndi ngani.</p>

Tshiitisi tsha uri ndi ngani vha sa tei u ita mbadelo:.....
.....
.....
.....
.....

F. Fomo ya tswikelo ya rekhodo

Arali vha tshi khou kundiswa nga vuholefhali u vhala, u vhona kana u thetshesela rekhodo ine i kha tshivhumbeo tsha tswikelelo tshe ya netshedzwa ngatsho kha 1 u swika kha 4 afho fhasi, kha vha sumbedzise vuholefhali havho vha sumbedze uri rekhodo vha ṭoda i kha tshivhumbeo tshifhio.

Vuholefhali:	Tshivhumbeo tshine rekhodo ya khou ṭodea ngatsho:
---	---

Kha vha swae bogisi lo teaho nga X.

NOTSI:

(a) U sumbedzisa havho tshivhumbeo tshine tsha khou todea tsha tswikelelo zwi do bva kha tshivhumbeo tshine rekhodo ya vha hone ngatsho.

(b) Tswikelo ya tshivhumbeo tshe tsha humbelwa i nga kha di haniwa tshinwe tshifhinga. Arali zwi nga itea ngauralo, vha do vhudziwa arali tswikelo i tshi do netshedzwa nga tshinwe tshivhumbeo.

(c) Mbadelo ine ya tewa u badelwa u itela u swikelela rekhodo, arali i nga todea, i do tiwa ho sedzwa na tshivhumbeo tshe ha humbelwa tswikelelo.

1. Arali rekhodo i kha tshivhumbeo tsha u tou nwalwa kana u gandiswa

	Khopi ya rekhodo*		Vhuingameli ha rekhodo
--	-------------------	--	------------------------

2. Arali rekhodo i na zwifanyiso zwine zwa vhone

(Hezwi zwi katela zwinepe, zwi laidi, zwirekhodwa zwa vidio, zwifanyiso zwi bveledzisiwaho nga khomphyutha, zwivetwawetwa, na zwinwevho.)

	U vhone zwifanyiso		U kopa zwifanyiso*		Mveledziso ya zwifanyiso *
--	--------------------	--	--------------------	--	----------------------------

3. Arali rekhodo i na maipfi kana mafungo ane o tou rekhodiwa, ane a nga dovha a bveledziwa a muungo

	Kha vha thetshesele mubvumo wa thireke (CD)		Mveledziso ya mubvumo wa thireke * (Linwalo lo tou nwalwaho kana u gandiswa)
--	---	--	--

4. Arali rekhodo yo vhulungwa kha khomphyutha kana muhwe mutshini wa elekithroniki kana tshivhumbeo tshi vhaleaho tsha mutshini

	Khopi ya rekhodo yo gandiswaho *		Khopi yo gandiswaho ya rekhodo ya mafungo o bvaho kha rekhodo *		Khopi i re kha tshivhumbeo tshi vhaleaho nga khomphyutha* (CD)
--	----------------------------------	--	---	--	---

<p>*Arali vho ita khumbelo ya khophi kana mveledziso ya rekhodo (afho n̄tha), vha ɔda u tou poseliwa khophi kana mveledziso iyo naa?</p> <p>Mbadelo ya u posa i a badelwa.</p>	EE	HAI
<p><i>Kha vha dzhiela n̄tha zwauri arali rekhodo i siho nga luambo lune vha khou ɔda lwone, tswikelo i nga ɔetshedzwa nga luambo lune rekhodo ya vha hone ngalwo.</i></p>		
<p>Rekhodo vha ɔo i ɔda nga luambo lufhio?</p>		

G. Ndivhadzo ya tsheo yo dzhiiwaho zwi tshi elana na khumbelo ye ya itwa ya tswikelo

<p><i>Vha ɔo divhadzwa nga u tou n̄wala uri khumbelo yavho yo ɔanganedzwa/haniwa naa. Arali vha tshi tama u divhadzwa nga in̄we n̄dilavho, vha humbelwa u sumbedzisa uri ndi n̄dila ifhio vha ɔetshedze na zwidodombedzwa zwo teaho u itela uri zwi tshimbilelane na khumbelo yavho.</i></p>
--

Vha ɔo tama u divhadzwa nga n̄dilaɔe nga ha tsheo ya nga ha khumbelo yavho ya tswikelelo ya rekhodo?

.....

Ho sainwa nga (datumu)

TSAINO NGA MUHUMBELI/MUTHU ANE A KHOU HUMBELELWA

Bugupfarwa yo sainwa na u tendelwa nga Mufarisa muofisiri wa Mafhungo: GCIS
Vho Tshegofatso Kgarabjang



Mufarisa muofisiri wa Mafhungo: GCIS

Vho Tshegofatso Kgarabjang

DATUMU: 27/11/2017